

# Kõrgessaare valla 2012. aasta majandusaasta aruanne

Nimetus	Kõrgessaare Vallavalitsus
Aadress	Kõpu tee 8, Kõrgessaare 92201 Hiiumaa maakond
Registrikood	75011990
Telefon	+372 462 2488
Faks	+372 462 2499
E-posti aadress	<a href="mailto:valitsus@korgessaare.hiiumaa.ee">valitsus@korgessaare.hiiumaa.ee</a>
Interneti kodulehekülje aadress	<a href="http://www.korgessaare.ee">www.korgessaare.ee</a>
Majandusaasta algus	01.01.2012
Majandusaasta lõpp	31.12.2012
Audiitor	KMRA Audiitorbüroo OÜ

## Sisukord

Sissejuhatus .....	4
1. Tegevusaruanne.....	5
1.1. Põhitegevusvaldkonnad .....	8
Üldised valitsussektori teenused .....	8
Majandus .....	8
Keskkonnakaitse.....	9
Elamu- ja kommunaalmajandus .....	10
Vabaaeg, kultuur .....	11
Haridus .....	13
Sotsiaalne kaitse .....	14
Kõrgessaare valla struktuur .....	16
1.2. Finantseerimistegevus .....	17
1.3. KOV võimekus .....	18
1.4. Olulisemad tegevused 2013.aastal.....	23
2. Raamatupidamise aastaruanne .....	24
2.1. Bilanss .....	24
2.2. Tulemiaruanne .....	25
2.3. Rahavoogude aruanne.....	26
2.4. Netovara muutuste aruanne .....	27
2.5. Eelarve täitmise aruanne.....	28
2.6. Raamatupidamise aastaaruande lisad .....	29
Lisa 1 Aastaruande koostamisel kasutatud arvestuspõhimõtted.....	29
Lisa 2 Raha ja selle ekvivalendid .....	34
Lisa 3 Maksud, lõivud, trahvid.....	34
Lisa 4 Muud nõuded ja ettemaksed.....	35
Lisa 5 Müügiotel põhivara ja kinnisvarainvesteeringud .....	36
Lisa 6 Osalused sidusettevõtjates ja mittetulundusühingutes .....	36
Lisa 7 Kinnisvarainvesteeringud .....	37
Lisa 8 Materiaalne põhivara .....	38
Lisa 9 Muud kohustused ja saadud ettemaksed .....	39
Lisa 10 Laenukohustused .....	40
Lisa 11 Saadud toetused .....	42
Lisa 12 Tulud kaupade ja teenuste müügist .....	44

## Kõrgessaare valla 2012.aasta majandusaasta aruanne

Lisa 13 Muud tegevustulud .....	44
Lisa 14 Antud toetused.....	45
Lisa 15 Tööjõukulud .....	45
Lisa 16 Muud tegevuskulud .....	46
Lisa 17 Tegevuskulude jaotus tegevusalade järgi .....	48
Lisa 18 Bilansivälised nõuded.....	49
Lisa 19 Bilansivälised kohustused .....	49
Lisa 20 Bilansivälised varad .....	49
Lisa 21 Tingimuslikud kohustused .....	50
Lisa 22 Tehingud seotud osapooltega .....	50
Lisa 23 Bilansipäevajärgsed sündmused.....	50
Lisa 24 Selgitused eelarve täitmise aruande kohta.....	51
3. Majandusaasta aruande allkiri .....	54

## **SISSEJUHATUS**

Kõrgessaare valla 2012.aasta majandusaasta aruanne koosneb tegevusaruandest, raamatupidamise aastaaruandest ning majandusaasta aruande allkirjadest.

Tegevusaruanne annab ülevaate Kõrgessaare valla 2012.aasta majandusaasta tegevustest ja asjaoludest, millel oli määrav tähtsus valla finantsseisundi ja majandustegevuse hindamisel, olulistest sündmustest ning eeldatavatest arengusuundadest järgmisel majandusaastal.

Raamatupidamise aastaaruanne koondab peamisi finantsaruandeid (bilanss, tulemiaruanne, rahavoogude aruanne, netovara muutuste aruanne) ning neid selgitavaid lisasid. Finantsnäitajate võrdlused on välja toodud eelmise majandusaasta suhtes.

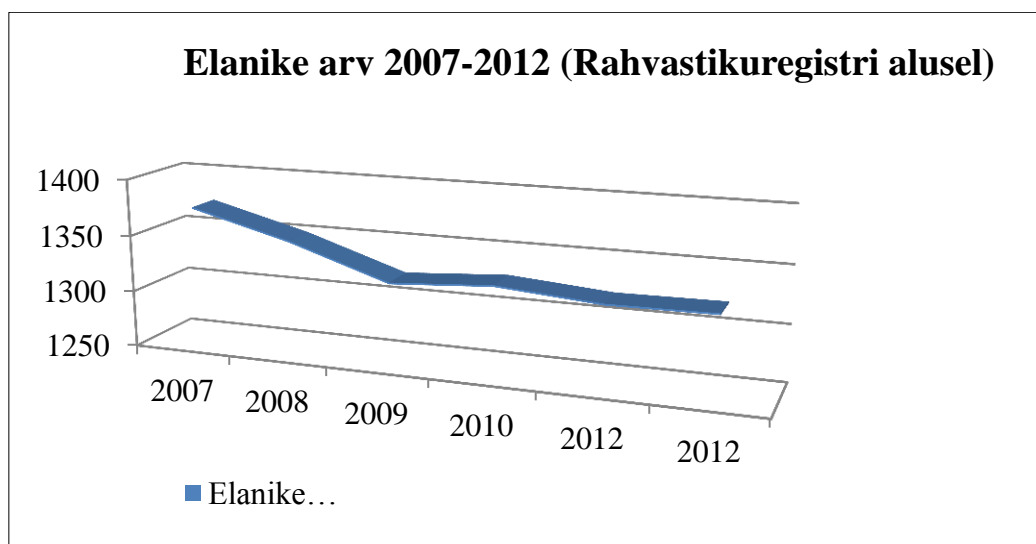
Raamatupidamise aastaaruandes esitletakse eelarve täitmise aruannet ning reservfondi kasutamise aruannet. Eelarve täitmise aruandes ei esitata võrdlusandmeid eelmise majandusaasta kohta, vaid võrreldakse 2012. aasta eelarvet ja selle täitmist.

Raamatupidamise aruanne on koostatud tekkepõhiselt, eelarve täitmise aruanne kassapõhiselt.

## 1. TEGEVUSARUANNE

Kõrgessaare vald paikneb Hiiumaa põhja- ning lääneosas ja piirneb meritsi Eesti Vabariigi riigipiiriga, maismaal Pühalepa, Käina ja Emmaste vallaga. Rannajoone pikkus moodustab poole valla piirist. Valla territooriumi pindala on 379,5 km<sup>2</sup>, mis moodustab 38% Hiiumaakonna territooriumist. Valla keskus on Kõrgessaare alevik, mille kaugus maakonnakeskusest Kärdlast on 18 km.

Kehtiva Eesti Vabariigi haldusjaotuse järgi asub valla territooriumil üks alevik ja 58 küla. Vallale on iseloomulik hõre asustatus (seisuga 31.12.12 on keskmiselt 3,5 elanikku/km<sup>2</sup> kohta (kokku 1321 in) ). Arvestades, et 45,8% elanikkonnast paikneb Kõrgessaare alevikus (450 in) ja Lauka külas (155 in), ülejäänud territooriumil on rahvastiku tihedus veelgi väiksem ehk keskmiselt 1,9 elanikku/km<sup>2</sup> kohta.

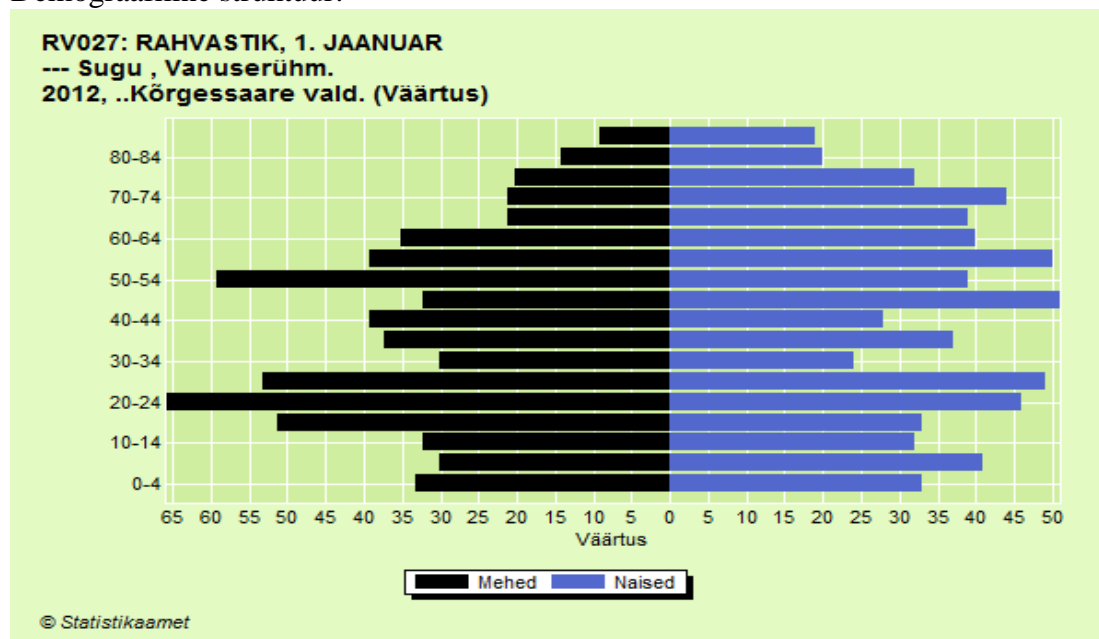


Valla asulatevaheline keskmine kaugus on 4 km. Hõre asustatus on tingitud suurte metsamassiivide paiknemisest valla territooriumil. Külade territoriaalne jaotus regioniti on ebahütlane.

Ebahütlased on külade suurused põhielanike arvu järgi: Kõrgessaare alevikus on 450 inimest 6,9 km<sup>2</sup>-l, Lauka külas 155 inimest 1,55 km<sup>2</sup>-l, Paope külas 52 inimest 12,6 km<sup>2</sup>-l, Kõpu külas 44 inimest 6,9 km<sup>2</sup>-l, Reigi külas 46 inimest 9,65 km<sup>2</sup>-l, Luidja külas 52 inimest 5,95 km<sup>2</sup>-l, Suureranna külas 20 inimest 7,95 km<sup>2</sup>-l. Rahvastikuregistri andmetel puuduvad elanikud meil neljas külas (Viitasoo, Hüti, Sülluste, Mardihansu).

Ebahütlane asustus teeb keeruliseks valla kõigi piirkondade ühtlase arengu.

Demograafiline struktuur:



2012 aastal registreeriti valda sünde 8, surmasid 12. Valla elanike arv moodustas 2012 aastal Hiiu maakonna elanike arvust 13,2%. Meeste osakaal oli valla elanikest 49%, naiste osatähtsus 51%.

Kõrgessaare vallas oli registreeritud **töötuid** järgmiselt (allikas: [www.tootukassa.ee](http://www.tootukassa.ee) )

aasta	31.01	28(9).02	31.03	30.04	31.05	30.06	31.07	31.08	30.09	31.10	30.11	31.12
2012	58	59	59	49	44	40	44	43	43	44	42	45
2011	79	78	78	74	63	61	57	60	55	47	48	55
2010	87	88	95	83	78	76	74	70	70	74	79	78
2009	46	55	68	68	67	68	77	82	75	77	80	79
2008	30	26	26	23	23	20	22	21	22	25	25	34

28.02.2013 seisuga oli Töökassa andmetel vallas registreeritud 50 töötut, mis moodustab tööealisest elanikkonnast (vanus 19- 64a) ca 5,8%.

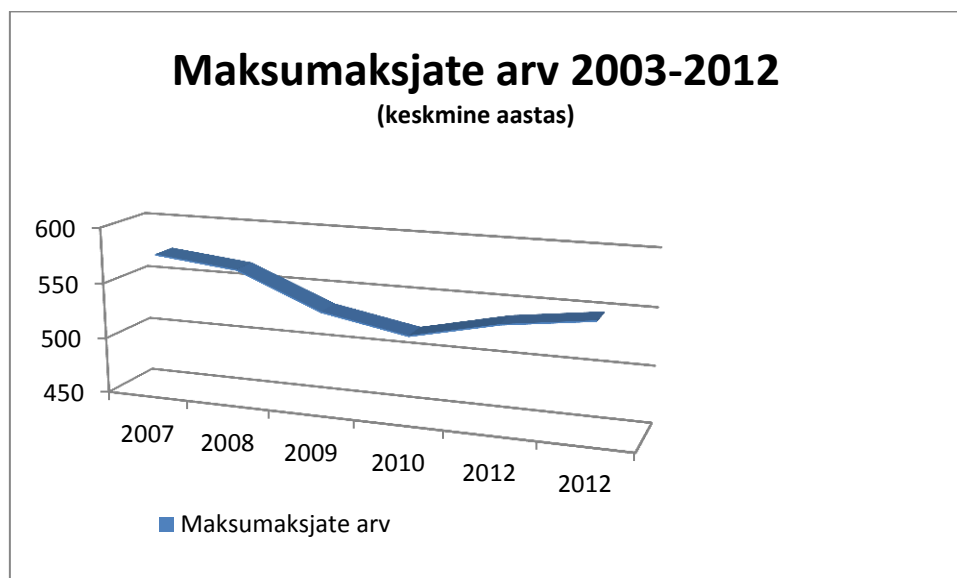
**Demograafiline töötururindeks** näitab tööturule saabujate osatähtsust võrreldes tööturult lahkujatega. Kui demograafilise töötururindeks on suurem kui 1, võib prognoosida tööjõu pakkumise suurenemist (meie vallas oli see näitaja viimati üle ühe 2004.a.=1,05). Ja vastupidi: 1-st väiksem indeks prognoosib tööjõupuuduse tekkimise võimalust. Indeks on loomulikult mõneti ebatäpne, sest tööjõu pakkumist mõjutab ka piirkonnast välja- ja sisseränne, mida on keeruline prognoosida.

## Kõrgessaare valla 2012.aasta majandusaasta aruanne

Kõrgessaare vald	Rahvaarv (arvestatud rännet)	Rahvastik vanuses 5-14 (statistikaamet)	Rahvastik vanuses 55- 64	Demograafiline tööturusurve- indeks meil	Demograafiline tööturusurve- indeks Eestis
01.01.2012	1180	90	185	0,49	0,78
01.01.2011	1187	97	188	0,52	0,77
01.01.2010	1186	99	178	0,56	0,79
01.01.2009	1218	109	177	0,62	0,81
01.01.2008	1232	109	173	0,63	0,84
01.01.2007	1252	117	166	0,70	0,88
01.01.2006	1257	117	171	0,91	0,68

Allikas: [www.stat.ee](http://www.stat.ee), aruanne RV06

Kõrgessaare valla keskmine maksumaksjate arv moodustas 2012 aastal valla elanike arvust 41,4% ning võrreldes 2011 aastaga on kasvanud 0,9%.



## 1.1. Põhitegevusvaldkonnad

Kõrgessaare vald kohaliku omavalitsusüksusena osutab talle seadusega pandud kohaliku elu küsimusi ja korraldab nende lahendamist. Samuti lahendab kõiki neid kohaliku elu puudutavaid küsimusi, mis ei ole seadusega antud riigiorganite ega kellegi teise pädevusse.

### Üldised valitsussektori teenused

**Vallavolikogu** on üheksa liikmeline. Volikogu poolt on moodustatud alatised komisjonid: eelarve- ja majanduskomisjon (esimees vallavolikogu esimees Aili Küttim), maa- ja ehituskomisjon (esimees Siim Rätsep); sotsiaal- ja tervishoiukomisjon (esimees Ivo Mänd); kultuuri-, haridus ja spordikomisjon (esimees Toivo Mänd) ning revisjonikomisjon (esimees Andrus Roosa).

Volikogu istungid toimuvad üldjuhul kalendrikuu teisel reedel.

**Vallavalitsuses** on viis liiget: vallavanem, abivallavanem, sotsiaalnõunik, maanõunik ning pearaamatupidaja. Istungid toimuvad vähemalt kaks korda kuus.

Vallavalituses kulude all arvestatakse vallamaja ülalpidamise kulusid ning vallavanema kasutuses oleva ametiauto Subaru kulusid. Personalikuludes on allavanema, abivallavanema, vallasekretäri, pearaamatupidaja, raamatupidaja, IT spetsialist, registripidaja, asjaajaja, koristaja töötasu kulud. Omaettekulude arvestust peetakse esinduskulude kohta.

01. aprillist 2012 mindi üle elektroonilise raamatupidamissüsteemile (e- arvekeskus). Võeti kasutusele elektroonilised sõidupäevikud.

### **Ühistegevus**

Omavalitsuste vahelises koostöös (Hiiumaa Omavalitsuste Liidu, EMOL), MTÜ Hiidlaste Koostöökogu, HIIUKALA, Kõrgessaare sadam osalemine.

Alustatud on ning 2013 aastal viiakse lõpule Hiiumaa Omavalitsuste Liidu ühisprojekt „Piirkondade üldkaardid ja turismiobjektide infotahvlid Hiiumaaomavalitsustele“, toetus kokku 11 758.06 eurot (Kõrgessaare valla osa on 7 infotahvli; 3 infokaarti).

Osaletakse pärandkultuuri objektide kaardi loomise projektis (HOL esitas taotluse Leader - meetmesse sept.2012 toetus projektile „Hiiumaa pärandkultuuri infokaart“, 1677.20 €)

**Omafinantseerimise fondist** toimub tegevusprojektide omaosaluse katmine.

### Majandus

**Maakorraldus:** personalikuludes maanõuniku töötasu koos maksudega.

Majandamiskuludes on maade arvestuse ja maamaksu programmi M-expert arendustasu, mobiiltelefoni kasutamise tasu ja isikliku sõiduauto ametisõitudeks kasutamise eest makstav tasu.



### **Valla teed**

Vallal on inventariseeritud ja avalikuks kasutamiseks määratud 90,2 km teid ja tänavaid, sellest 5,5 km on tänavad. Asfaltkattega on 4,3 km ja pinnasteid 1,4 km.

2012 alustati SA KIKi pool toetatud projekti „Mudaste avaliku lautri juurdepääsutee ja parkla renoveerimine“, SA KIK toetus kokku 9 659,10€, kokku projekti maksumus 10 786,80€. Tähtaeg juuni 2013.a.

### **Tuletornid**

Kõpu, Ristna ning Tahkuna tuletornid on avatud külastajatele. Kulud kaetakse omatulude arvelt. Kõpu tuletorn valgendati.

Lõppes projekt „Läänemere tuletornide teemapargi rajamine Kõrgessaare valda, Hiiumaale - teostatavus- tasuvusanalüüsi koostamine“, toetaja Leader- meede (PRIA).

### **Militaar**

Militaarajaloomuuseumi majandamise kulud kaetakse omatulude arvelt. Antud tasuta kasutusele MTÜ Hiiumaa Militaarajalookeskusele.

**Planeeringutest alustati** Kõrgessaare tehnapargi ja Sireeni detailplaneeringutega.

**Muu majanduse** all on ehitusnõuniku 0,8 ametikohta personalikulud. Majanduskuludes telefoni ja auto kasutamise kulud.

## **Keskkonnakaitse**

### **Jäätmekäitlus**

Vallal on vastu võetud Hiiumaa valdade ühine jäätmekava. Hiiumaa prügilas asub Käinas. Ohtlike jäätmete kogumispunkt on Kõrgessaare alevikus. Pakendijäätmete kogumiseks on jäätmemaja ja lisaks spetsiaalsed konteinerid Laukal, Kõrgessaare alevikus ja Kõpus.

Alates 01. aprill 2011 on rakendatud korraldatud jäätmevedu.

### **Heitvee käitlus**

Ühiskanalisatsioon on Lauka külas ja Kõrgessaare alevikus.

2012 alustati SA KIKi pool toetatud projekti „Lauka küla kanalisatsiooni pumpla, survetrassi ja puhastusseadme rekonstrueerimine“ elluviimist. SA KIK toetus kokku 176 405,68 €, kokku projekti maksumus 207 900.00 Tööde teostamise tähtaeg 31. mai 2013 (esitatud taotlus tähtaja pikendamiseks).

2012 alustati SA KIKi pool toetatud projekti „Kõrgessaare aleviku veevärgi ja kanalisatsiooni rekonstrueerimine“ elluviimist. SA KIK toetus kokku 742 420,04€, kokku projekti maksumus 886 500.00 Tööde teostamise tähtaeg 31. mai 2013.

Alates juulist 2013 on planeeritud teenuse üleminek AS Kärkla Veevärgile.

## **Heakord**

Kõrgessaare aleviku haljasalade (2,93 hektarit) muru hooldus ja lehtede ning murdunud puude ja okste koristamine. Valla omandis olevate 10-ne autobussiootekodade ja 9 pakendijäätmemaja ümbruse ja rajatise korrashoiu tagamine. Luidja ja Mangu ranna korrashoid. Talvine lumekoristus avalike objektide juurdepääsuteedelt.

Personalikuludes on heakorratöötaja ja haljastustöölise töötasud koos maksudega.

Majanduskuludes kulud telefonile, eririietusele, küttele, määrdeainetele ja remondivahenditele. Heakorratöötaja kasutuses oleva auto ülalpidamiskulud ning kasutusliisingu tasud.

Lõppesid KIK SA-st toetatud projektid „Kaitsealuse Kõrgessaare pargi säilimise tagamine”, (toetus 3681,31 EUR); Kõrgessaare looduskaitseala Kõrgessaare sihtkaitsevööndis koosluste säilimiseks ning kaitsealuste Viskoosa vabriku veehoidla kivitammide ja muldvallide säilimiseks hooldustööd”, (toetus 5798,06 EUR).

## **Elamu- ja kommunaalmajandus**

### **Veemajandus**

Ühisveevärk ja –kanalisatsioon on Lauka külas ning Kõrgessaare alevikus (alates juulist 2013 on planeeritud teenuse üleminek AS Kärkla Veevärgile) ning Luidja ja Mägipe külades.

Kõrgessaare alevikus renoveeritakse veetrasse SA KIKi pool toetatud projekti „Kõrgessaare aleviku veevärgi ja kanalisatsiooni rekonstrueerimine“ raames.

### **Tänavavalgustus**

Tänavavalgustusvõrguga on haaratud Kõrgessaare alevik ja Lauka küla. Kõrgessaare aleviku tänavavalgustusvõrk on amortiseerunud (isoleerimata õhuliinid ja oksüdeerunud juhtmed, puitkandepostid vajavad väljavahetamist), mistõttu võrgu haldamine on muutunud kulukaks. Vajadus on nii Laukal kui Kõrgessaares tänavavalgustus laiendamiseks ning olemasolevate tänavavalgustuspostide asukohtade muutmiseks, et tagada parem valgustus teeäärtes (praegu asuvad postid peamiselt hoonete lähedal, jättes teeäärsed liikumisalad pimedaks). Tänavavalgustus on ka Reigi kalmistu parkla – Kõrgessaare teeristi äärde jääval kergliiklustee ääres.

### **Elamumajandus**

Valla hallatavad on järgmised korterid:

1. Kõrgessaare alevik, Näkmani tee 5-14 (sotsiaalkorter);
2. Kõrgessaare alevik, Tööstuse tee 28-4 (sotsiaalkorter);
3. Lauka küla, Käina tee 14-17
4. Lauka küla, Käina tee 14-16;
5. Lauka küla, Käina tee 28-7.

### **Kalmistud**

Kalmistute (Malvaste, Kõpu ülemine, Kõpu alumine; Puski, Reigi) korrashoid, liiva, vee ja inventariga kindlustamine. Personalikuludes on valla neli kalmistu korrashoiuga tegelevate kalmistuvahtide (2,3 kohta) töötasud koos maksudega. Majanduskuludes liiva ja vee varumine kalmistutele, käimlate tühjendamine, muruniidukite ja trimmerite küte jm. Inventari soetused ja remont ning eririietuse soetamine.

**Kommunaalmajanduse valdkonna** all on valla allasutuste ja elanikkonna kommunaalmajandus taristute sanitaartingimustele vastav tõrgeteta toimimise tagamiseks on koosseisus 2 ametikohta.

### **Vabaaeg, kultuur**

#### **Kõrgessaare Vaba Aja Keskus**

Kõrgessaare Vaba Aja Keskus asub Kõrgessaare alevikus, Tööstuse tee 25 hoones asuvad peale treeningisaalide (kus toimub erinevate spordialade harrastustegevus) interneti püsiühendusega Avalik Interneti Punkt (AIP) milles on 4 arvutit, ruume rendivad OÜ Kärkla Apteek Kõrgessaare haruapteek, FIE Vilje Veevo ja Kõrgessaare Pearingstikeskus OÜ, ühte ruumi saab kasutada konstaabel oma vastuvõtuks. Hoonesse paigaldatud AS Swedbank sularahaautomaat.

Kõrgessaare VAKs asub täismõõtmega (18x32 m) spordisaal. Spordisaalis toimuvad ka Lauka Põhikooli kehalise kasvatus tunde, millega kaasneb transpordivajadus.

2005 aastal valmis kammersaal, sellega lisandus võimalusi mitmekülgseks kultuuritegevuse laiendamiseks.

Majas väikeses saalis (mahutab ca 30-40 in) korraldatakse kontserte, koosviibimisi, näitusi.

Olemasolevate spordiväljakute ja võimlate funktsionaalsus ja seisund ei vasta osaliselt tänastele vajadustele. VAK saal ei vasta üleriigiliste spordiürituste korraldamise nõuetele. Kogu spordiinventar on puudulik. VAK juures tegutseb aktiivselt MTÜ Viskoosa Spordiklubi, mis on saavutanud saalihokis vabariigi tasemel kõrgeid tulemusi.

Kõrgessaare Vaba Aja Keskuse ja Viskoosa Spordiklubi eestvedamisel toimub juba aastataid mitmekesine kevadsuvine spordiürituste sari (Kõrgessaare rattasõit, Kõrgessaare jaanijooks, jaaniturniir korvpallis, Viskossa CUP saalihokis, Luidja rannavolle, Luidja triatlon, Kõrgessaare tänavakorvpalliturniir), kus osalejaid üle Hiiumaa, mandrilt ja ka piiri tagant.

Viimastel aastatel on lisandunud MTÜ Hiiumaa maratoni eestvedamisel jooksumaraton ning rattaralli.

Liikumisharrastuse soodustamiseks on vallas mitmed matkarajad, kergliiklusteed.

Riigi lubatu heitkoguse ühikutega kauplemisest saadud vahenditest eraldati Kõrgessaare Vaba Aja Keskuse renoveerimiseks 50234,56 EUR, need tööd lõpetati 2012 aastal.

Alates 2002 aasta sügisest kuulub Kõrgessaare Algkooli kasutuses olnud hoone (endine valitsejamaja) Kõrgessaare VAK hallatavate hoonete koosseisu. Selle hoone kasutuselevõtuga on laienenud võimalused huviringide tegevuseks.

Hoones asub alates 2002 aasta oktoobrist Kõrgessaare Raamatukogu ning kaks ruumi (28 m<sup>2</sup> ja 13,4 m<sup>2</sup>) on eraldatud Lauka Päevakeskusele.

Hoone üldiselt korras, võimalus võtta kasutusele täiendavalt ruume noorte jaoks (vajab sel juhul muinsuskaitse eritingimusi, projekti).

2012 aastal renoveeriti osaliselt I korruse ruumid ning terve I korruse elektrisüsteem uuendati. (EAS projekt „Kõrgessaare Vaba Aja Keskuse “Valitsejamaja“ renoveerimine 1.etapp”, Regionaalsete investeeringutoetuste andmise programmi toetuse summa 22 204,10 EUR Projekti kogumaksumus 26 857,01 EUR).

Vallas toimub mitmekesiseid **kultuuriüritusi**, mille korraldajateks valla oma asutused, erinevad seltsid, seltsingud, muuseum jt. Traditsiooniliselt tähistatakse igaaastaselt vabariigi aastapäeva, jaanipäeva, jõule. Kõpu tuletorni jalamil korraldatakse erinevaid üritusi.

Vallas on naisrahvatantsurühm Ungrulust, lastekoor, tantsurühm Siidipaid, lasteaias toimivad väikelaste tantsu- ja mänguring, Kõrgessaare Vaba Aja Keskuses kunstiringid. Korraldatakse erinevaid näituseid.

Maakonnaülese üritusena on ellu rakendunud kalapidu Lestafest Kõrgessaare sadamas.

Ellu viidi Lestafest 2012 (SA KIK toetus 6402,76; MTÜ Hiiukala toetus 5623,88,00; Hiidlaste koostöökogu toetus 2947,50; Kultuurkapitali toetus 400.00).

Avalikud esinemispaigad õuetingimustes on Kõrgessaare pargi (katusega) esinemispaik, Lauka pargi esinemispaik, Kõpu tuletorn, Külamägi, Tahkuna tuletorn jne.

**Kõrgessaare Raamatukogu** asub valitsejamaja ruumides Kõrgessaare alevikus, Tööstuse tee 16a. Ruumide suurus vastab (ruumid suurustega 41,5 m<sup>2</sup>, 23,5 m<sup>2</sup>, 25,4 m<sup>2</sup> ning osaliselt fuajee kasutusvõimalus) hetkel vajadustele.

Teeninduspunkt on Laukal seltsimaja ruumides ja Kõpus Internaatkoolis, Lauka teeninduspunkti ruumid vajavad kiiret kapitaalremonti, nende küttesüsteem on vajalik korrastada. Raamatukogu teeninduspunktid pakuvad AIP teenust.

Raamatute laenutus ja teeninduspunktidevaheline teabekasutus toimub elektrooniliselt, toimib ühise andmebaasi ristkasutuse võimalused teiste raamatukogudega.

Vaatamata rahvastiku pidevale vähenemisele leiab raamatukokku tee enam inimesi, kuna see on üks väheseid kohti, kus saab tasuta teenust. Eriti hüppeliselt on kasvanud ajakirjade ja ajalehtede laenutamine nii Laukal kui Kõrgessaares.

Personal: Kõrgessaares 1,8 kohta – tagab raamatukogu lahtioleku koolituste, lähetuste ja õppepäevade-seminaride ajal ning klientide teeninduse ka ürituste ajal. Samuti võimaldab teha sisulist tööd. Raamatukogu korraldab regulaarselt väljapanekuid ja näitusi. Raamatukogu juures tegutseb käsitööring „Linnusilm”, koostööpartner TÕN raames ja Kõpu IK-ga. Laukal 0,5 kohta, kasutajaid ~ 115, eriti suur rõhk lastel, sest Laukal ei olegi lastel mujale minna kui raamatukokku ja laenutaja tegeleb nendega. Suur vajadus puhkuse ajal asendajale, sest suurenenud ajalehtede-ajakirjade laenutus eeldab, et oleks ka suvel avatud.

**Valla Teataja** ilmub üks kord kuus ja selle saavad tasuta kõik leibkonnad.

## Haridus

### **Lasteaed Vigri**

Lasteaias töötab kolm rühma: aiarühm 5-6aastased kohti 20, lapsi 17; liitrühm 3-4aastased kohti 20, lapsi 20; sõim 1,6-3aastased, kohti 14, lapsi 13; kokku 50 last, kellest 6 käib osaajalise ajaga, st. 9.00- 12.30

Järjekorras 4 last. Järgmine õppeaasta 2013/2014 on rühmade eeldatav täituvus: 5-6a. 15 last; 3-4a. 19 last; 1,6-3a. 14 last. Kokku: 48. Teeninduspiirkond hõlmab lapsi Kidastest Kalanani.

Lauka Põhikooli eeldatavalt minemas lapsi:

2013	2014	2015	2016	2017
7	6	11	6	13

Majas töötab igas rühmas 3 inimest: 2õpetajat ja 1 õpetaja abi

Vahetused: õpetajatel 7.00-13.00 ja 12.00-18.00, kattuv aeg 12.00-13.00 (6 õpetajat)

Õp. abidel: 8.00-14.00 , lõuna 14.00-15.00; 15.00-17.00 (3 õp. abi)

Lasteaias töötab väga püsiv, pikaajaline ja haritud kaader- 1-magister, 2 kõrgharidusega, 5 keskeri haridusega. Neist 2 vanemõpetajat. Õpetaja abidel kõigil keskharidus ja läbitud koolitused. Lasteaias töötab 0,25 ametikohaga logopeed. Lapsi sel aastal abivajavaid 12. Töötab 5 liikmeline hoolekogu.

Riiklik sisehindamine toimus 03.05.2011, järgmine 2014. Riiklik järelevalve 12.12.2012

Lasteaia maja ning territoorium on korras, hetkel oleme osalised KIK – i projektis „Lasteaed Vigri lapsed meremaailma avastamas“, SA KIK toetus 2560,82€. Selle raames saame õuealale paadi. Lõpptähtaeg juuli 2013.a.

Ellu viidi SA KIKi toetatud projekt „Lasteaed Vigri lapsed metsamaailma avastamas“. SA KIK toetus 5221,10€. Selle projekti raames valmis lasteaia hoovialale väliõppepaviljon.

EAS-ilt Regionaalsete investeeringutoetuste programmist saadi rahastus õuealale vedrukiikede muretsemiseks (toetus 1535,10, eelarve 1806.00 ). Lõpptähtaeg 31.07.2013.

Esitatud on 2012 Päästeametile tuleohutusaruanded. Osaletakse PRIA koolipiima ja koolipuuvilja toetuste programmides.

### **Lauka Põhikool**

2012 sügisel asus kooli õppima 75 õpilast. 2013 kevadel peaks lõpetama IX klassi 10 õpilast.

Õpilaste arvu prognoos :

2013/2014	2014/2015	2015/2016	2016/2017	2017/2018
72	72	77	76	78

Lauka Põhikoolis õppivate õpilaste hulgas on aastatega tunduvalt suurenenud hariduslike erivajadustega õpilaste ning on tõusnud ka kasvatuslike erivajadustega õpilaste arv.

### **Ostetav haridusteenus**

Hiiumaal on omavahelises arvlemises kokkulepe soodsama hinna kohta kui Vabariigi Valitsuse poolt kinnitatud. Lisaks õpilane Viira koolis.

### **Koolibuss**

Toetus Kärkla Gümnaasiumis 10 – 12 klassis õppivatele õpilastele 2 korda nädalas kodu- kool- kodu. Majanduskuludes dotatsioon GoBus´ile ja Mulgi Reisidele õpilaste kuukaartidega sõidud.

### **Sotsiaalne kaitse**

**Sotsiaalvaldkonna** tegevuse eesmärk on valla eelarveliste vahendite abil tagada õigusaktidega sotsiaalvaldkonnale pandud kohustuste täitmine ja Kõrgessaare valla elanike iseseisva toimetuleku toetamine erinevate vajalike sotsiaalteenuste osutamise ja perede toimetulekut soodustavate toetuste maksmise kaudu. Sotsiaalhoolekande sihtgrupiks on puuetega inimesed, eakad, lapsed, lastega pered ja teised sotsiaalhoolekannet vajavad isikud, s.h. töötud.

**Lauka Päevakeskuse** töö toimub ametiruumides Laukal (Käina tee 26-2) ja päevakeskuse ruumides Valitsejamajas; tegevuste läbiviimine vastavalt ürituste kavale ja eelarves olevatele vahenditele Lauka seltsimajas, VAK-is, Valitsejamajas.

Koosseisus 2 ametikohta (juhataja ja abitööline)

**IPET** - riikliku hoolekandeteenuse, igapäevaelu toetamise teenus, töö korraldamine Laukal ja päevakeskuse ruumides Valitsejamajas;

5 teenusel olevale kliendile teenuse osutamine vastavalt nende suunamisotsustes soovitatud tegevustele.

### **Muu puuetega inimeste sotsiaalne kaitse (hooldajatoetus)**

Hooldajatoetuse maksmise eesmärgiks on tagada puudega isikutele vajaduse korral igapäevane või ööpäevaringne kõrvalabi, juhendamine ja järelevalve.

Aastatel 2013-2015 erilisi muudatusi ette näha ei ole, kuid rasket või sügavat puuet määratakse AEK-i poolt järjest vähem, seega väheneb edaspidi tõenäoliselt hooldajatoetust saavate isikute arv. Üle 16 aastase raske puudega isikuid 13 hooldatavat ja sügava puudega isikuid 4 hooldatavat.

### **Koduteenused ja sotsiaaltransporditeenused**

Koduteenuste osutamise eesmärgiks on isiku abistamine vastavalt tema vajadustele eluruumis vajalike tegevuste läbiviimisel või asjaajamisel ning sotsiaaltransporditeenuse osutamisega tagatakse teenuste kättesaadavus isikutele, kellel ei ole võimalik kasutada ühis- ega isiklikku transporti oma tervises seisundi tõttu.

KOV on kohustatud tagama kvaliteetse teenuse kättesaadavuse.

Sotsiaaltransporditeenuse osutamisega tagatakse teenuste kättesaadavus isikutele, kellel ei ole võimalik kasutada ühis- ega isiklikku transporti oma tervises seisundi tõttu.

Koduteenuseid osutasid 2012 kaks täiskohaga hoolekandetöötajat, kelle kasutuses oli kasutusliisinguga soetatud sõiduauto Volkswagen Caddy (kuni 06.2012), alates juulist liisiti kasutusliisinguga uus auto Ford Tournau ja valla omandis olev Volkswagen Passat.

Koduteenuste osutamise lepingud on hetkel sõlmitud 9-1 isikul, lisaks on 2012 planeeritud sõlmida koduteenuste osutamise leping vähemalt ühe isikuga, lisaks lühiajalisi lepinguid keskmiselt kahele isikule paar kuud aastas. Teenuse saajad tasuvad vastavalt sõlmitud lepingule 7% -10% oma pensionist.

Koduteenuste lepinguid omavate isikute arv on iga aastaga vähenenud ja ilmselt jääb lähiaastateks (2013-2015) sarnaseks 2012 aastaga. Samas osutatakse hoolekandetöötajate poolt järjest rohkem sotsiaaltransporditeenust. Ühiskondliku transpordi kasutamine on eakatel või puuetega inimestel raskendatud, sageli ei sobi sõiduajad arsti vastuvõtuaegadega ja ka ootamatute terviseriketega inimesi tuleb arsti vastuvõtule Kärdlasse sõidutada.

### **Hooldekoduteenus**

Tagatud on hooldekoduteenuste kättesaadavus ka olukorras, kus abivajajal ja/või tema lähedastel ei ole võimalik teenuse eest täies mahus tasuda ja kodus osutatavatest teenustest ei piisa. Sotsiaalhoolekande seaduse kohaselt on kohaliku omavalitsuse ülesandeks sotsiaalteenuste, s.h. hooldekoduteenuse korraldamine. Kõrgessaare valla hooldekoduteenust vajavatele eakatele ostetakse tavaliselt teenust Tohvri Hooldekodust. 2012 aastal kehtivaid lepinguid omasteta isiku hooldamiseks ei ole. Kuid vajadus hooldekoduteenuse järele võib tekkida ootamatult,

### **Muu perekondade ja laste sotsiaalne kaitse**

Eesmärk on puudega lapse turvalisuse suurendamine olukorras, kus last hoiab ajutiselt võõras, mitte lapsega koos elav inimene (lapsehoiuteenust osutav isik omab litsentsi ja tervisetõendit).

### **Eluasemeteenused sotsiaalsetele riskirühmadele**

Võimaldada eluruumi kasutamine isikule, kes ise ei ole võimeline seda endale või oma perekonnale tagama. Ühetoaline kõigi mugavustega sotsiaalkorter asub aadressil Näkmani 5-14 ja see on planeeritud puudega isiku majutamiseks. Ühetoaline korter Tööstuse 28 on planeeritud vältimatut abi vajava isiku (te) majutamiseks. Rohkem sotsiaaleluruumi soetada ei ole aastatel 2013-2015 vaja soetada, Tööstuse 28-4 on vajalik ahju remont summas.

### **Riiklik toimetulekutoetus**

Toimetulekutoetuse maksmise peamine eesmärk on tagada kokkulepitud minimaalne elustandard neile leibkondadele, kes ei suuda teenida piisavat sissetulekut muudest allikatest. Toimetulekutoetust määrab ja maksab vallavalitsus Sotsiaalhoolekande seadusega kehtestatud ulatuses, tingimustel ja korras valla- või linnaeelarvesse riigieelarvest laekunud vahenditest.

### **Sotsiaalhaldus**

Eesmärk on sotsiaalhoolekande korraldamine ja hoolekandeliste meetmete väljatöötamine ja arendamine Kõrgessaare vallas lähtuvalt kehtivast seadusandlusest ja kohalikest probleemidest.

Kuludes on sotsiaalnõuniku ning lastekaitse- ja peretöö spetsialisti personalikulud ning vajalikud majanduskulud. Lastekaitse- ja peretöö spetsialisti käsutuses on elektriauto.

### **Sotsiaaltoetused, -teenused ja –kulud.**

Eesmärk on inimese või perekonna toimetuleku soodustamine.

Lastetoetust makstakse kolmes osas (sünnitoetus 15x64 eurot; 1.a. 15x64eurot ja 2.a. 19x64eurot). Omavalitsuse poolt makstakse: koolitoetus a´35 eurot, lasteaias Vigri õppetootus kooliminevale lapsele; koolieelse lasteasutuse toidukulude kaetakse osaliselt;

Matusetoetust. Lisaks on arvestatud toetuseid eelarvest maksmiseks: ühekordne ravitoetus ja ühekordne peretoetus seoses jätkuvast tööpuudusest tingitud halva majandusliku olukorra ja sellest tulenevalt suurenenud abivajadusega valla elanike hulgas.

Juubilaride, kuldpulmaliste ning üle 86 aastaste eakate sünnipäevalilled ja kaardid. Sõidukite ülalpidamiskulude alla on arvestatud ühele perekonnale määratud tugiisiku transpordikulu puuetega laste mandrile haiglasse sõiduga seotud kulude kompenseerimine ja ühe sügava puudega lapse transpordikulude kompenseerimine 50% ulatuses Kärkla Puuetega Laste ja Noorte keskus käimise ajal 3 päeva nädalas 9 kuu jooksul, transporditeenus lastelaagrisse, muu sotsiaalhoolekandega seotud transporditeenus 50% soodustusega lastelaagri tuusikud, eakate ja puuetega inimeste ülehiiumaaliste üritustega seotud transpordikulu, ravikindlustamata isikute raviteenus, hooldusravi osaline kompenseerimine, tugiisiku teenus, võlanõustamise teenus ja invatransporditeenus psühhiaatriline nõustamine häirenuputeenus, suuhügienisti jätkuteenus lastele, koolitus vanematele ja lapsevanemate lastekaitsealane koolitus.

### **Kõrgessaare valla struktuur**

Valla asutused on Vallavalitsus kui ametiasutus ning viis hallatavat asutust. Konsolideeritavaid sidus- ega tütarettevõtteid vallal ei ole.

Allüksuse nimetus	Töötajate keskmine arv majandusaastal (taandatuna täistööajale)	Töötasude kogusumma majandusaastal (eurodes)
Vallavalitsus	20,51	131 631,27
Lasteaed Vigri	13,4	80 243,19
Lauka Põhikool	21,79	155 626,19
Lauka Päevakeskus	2,5	13 216,56
Kõrgessaare Vaba Aja Keskus	5,5	27 163,49
Kõrgessaare Raamatukogu	2,5	12 175,97
<b>Kokku</b>	<b>66,20</b>	<b>420 056,67</b>



## 1.2. Finantseerimistegevus

Võetud laenude tagasimakseid.

Leping	Otstarve	Tagasi- makse- tähtaeg	Saldo EUR 31.12.2012	Intress	sihtotstarbeline lisaraha projektidest, mis laenud sisse töid *
Laenuleping nr 01-059638-JI Swedbank	Lauka Põhikooli renoveerimine (21.saj.kool)	20.09.2013	39 744,74	6 kuu EURIBOR +0,32%	145 620,00
Laenuleping nr 08-145583-JI Swedbank	Kooli staadion, Kõrgessaare pargi vabaõhulava, prügilala kaasfinantseering, korteri soetus, vee ja kanali.rek.	20.09.2017	80 124,00	6 kuu EURIBOR + 1,30%	583 437,00
Laenuleping nr 09-083093-JI Swedbank	lasteaed Vigri renoveerimine (KOIT kava)	20.09.2014	41 663,75	6 kuu EURIBOR + 3,7%	303 655,00
Laenuleping nr 2012019921 SEB	Lauka küla kanalisatsiooni rekonstr. Ja Kõrgessaare aleviku ÜVK rek. (SA KIK projekt)	20.11.2 020	239 266,34	6 kuu EURIBOR + 1,289%	918 826,00
<b>kokku</b>			<b>400 798,83</b>		<b>1 951 538,00</b>

\* loetelus ei kajastu valla eelarvest kaasfinantseeritud investeringud

Leping	sellest tasumiseks								Kokku
	2013	2014	2015	2016	2017	2018	2019	2020	
Laenuleping nr 01-059638- JI	39 744,74		0	0	0,00				39 744,74
Laenuleping nr 08-145583- JI	16 868,40	16 868,40	16 868,40	16 868,40	12 650,40				80 124,00
Laenuleping nr 09-083093- JI	8 620,08	33 043,67	0,00	0	0,00				41 663,75
Laenuleping nr 2012019921	30 223,08	30 223,08	30 223,08	30 223,08	30 223,08	30 223,08	30 223,08	27704,78	239 266,34
<b>kokku</b>	<b>95 456,30</b>	<b>80 135,15</b>	<b>47 091,48</b>	<b>47 091,48</b>	<b>42 873,48</b>	<b>30 223,08</b>	<b>30 223,08</b>	<b>27 704,78</b>	<b>400 798,83</b>

### 1.3. KOV võimekus

2012.a oktoobris avalikustas Siseministerium uurimuse Eesti KOV võimekuse kohta.

Võimekuse all mõistetakse mõõtu, mis näitab omavalitsusüksuste võimete summat (potentsiaali) midagi ära teha, kuid see ei sisalda kohaliku omavalitsemise ning kohalike teenuste kvaliteedi ning efektiivsuse näitajaid. Samuti ei hinda see võimekuse ja vajaduse omavahelist suhet.

Uurimise aluseks on 29 eri näitajat: rahvastikust, sotsiaalkaitsest, finantsvõimest, teenustest, e- võimest, jne.

Kohaliku omavalitsuse (KOV) võimekus sõltub tugevalt KOV üksuse elanike arvust, mis osaliselt tuleneb ka indeksi aluseks olevast võimekuse määratlusest, mis sisaldab ka absoluutset võimekust. Oluliseks läveks on 5000 elanikku. Suurema elaniku arvuga KOV üksuste rühmades keskmine KOV-võimekuse indeksi väärtus oluliselt ei tõuse, kuid ületab väiksema elanike arvuga KOV üksuste keskmist taset 8 või enama järgupunkti võrra. KOV üksustes, mille elanike arv jääb 3000-4000 või 4000-5000 vahemikku, KOV-võimekuse indeksi väärtus märkimisväärselt ei erine. Alates 3000 elaniku piirist allapoole toimub indeksi keskmise väärtuse suhteliselt järsk langus suurusrühmades.

(<https://www.siseministerium.ee/haldussuutlikkus/>).

KOV- üksuse kui territoriaalse üksuse võimekuse mõõtmisel kasutatakse lisaks otseselt definitsioonist tulenevale komponendile (rahvastik ja maa) veel kohaliku majanduse ja elanikkonna heaolu kui omavalitsuste võimekuse kõige olulisemaid aspekte iseloomustavaid komponente. Omavalitsuste poolt kirjeldatakse läbi valitsemise, haldamise ja teenuste osutamise organisatsioonilise võimekuse, kohaliku omavalitsuse finantsvõimekuse ja kohalike avalike teenuste osutamise võimekus. Võimekuse all mõistetakse KOV- võimekuse indeksi koostamisel mõõtu, mis näitab subjekti võimete summat (potentsiaali) midagi ära teha. See mõiste ei sisalda kohaliku omavalitsuse üksuse ja kohalike teenuste kvaliteedi ning valitsemise ökonoomsuse näitajaid. Samuti ei arvestata sellisel hindamisel kohaliku omavalitsemise vajaduste poolt ning tulenevalt ka võimekuse (haldussuutlikkuse) ja vajaduste omavahelist suhet. KOV-võimekuse indeksi optimaalseks mõõtmisperioodiks on 4 aastane ulatus, kuna selliste arvutuste tulemused on vähemtundlikud üksiksündmustest tulenevate kõikumiste suhtes aastate lõikes, kuid võimaldavad samadel alustel toimuvate KOV-võimekusemõõtmiste läbiviimisel näidata ka trende. (allikas: Kohaliku omavalitsuse üksuste võimekuse indeks 2011. Metoodika ja tulemused. Geomedia 2012). Kokku reastati 226 omavalitsust.

Omavalitsus	Kokku 2008- 2011	Koht 2008- 2011	Kokku 2011	Koht 2011	Kokku 2010	Koht 2010	Kokku 2009	Koht 2009	Kokku 2008	Koht 2008
Emmaste	61,6	39	61,0	46	61,9	41	58,7	61	59,8	55
<b>Kõrgessaare</b>	<b>45,9</b>	<b>149</b>	<b>45,8</b>	<b>155</b>	<b>43</b>	<b>179</b>	<b>48,8</b>	<b>132</b>	<b>44,4</b>	<b>166</b>
Käina	55,3	81	53,6	98	53,2	101	58,2	63	56,4	80
Kärdla	60,0	48	64,3	32	60,7	44	62,4	41	61,5	45
Pühalepa	52,0	110	50,6	122	52,0	109	52,1	108	52,1	111

## Rahvastik ja maa

Komponent koosneb kahest absoluutse võimekuse ja kahest struktuurse võimekuse näitajast (rahvastikuregistris registreeritud elanike arv; ülalpeetavate määr; rahvastiku taastootmispotentsiaal; aa summaarne maksustamishind). Sisulises plaanis tähtsustatakse enam rahvastikku, mida kirjeldab kolm näitajat neljast.

Omavalitsus	Järgu-punktid 2008-2011	Koht 2008-2011	Järgu-punktid 2011	Koht 2011	Järgu-punktid 2010	Koht 2010	Järgu-punktid 2009	Koht 2009	Järgu-punktid 2008	Koht 2008
Emmaste	46,2	132	47,5	125	47,9	129	44,2	139	46,3	128
<b>Kõrgessaare</b>	<b>47,9</b>	<b>124</b>	<b>47,9</b>	<b>122</b>	<b>49,2</b>	<b>121</b>	<b>47,8</b>	<b>125</b>	<b>46,7</b>	<b>125</b>
Käina	69,1	47	67,4	49	67,9	50	71,1	43	70,0	50
Kärdla	64,0	65	63,1	70	64,9	61	63,8	64	63,5	68
Pühalepa	58,2	86	61,9	75	57,3	86	56,9	87	57,3	89

## Kohalik majandus

Kohalik majandus on samaaegselt nii valdade ja linnade võimekuse mõõt, kui ka eelduste looja kohaliku omavalitsemise teostamiseks. Kohaliku majanduse seisundit mõõdetakse majandusüksusi ja loodud töökohti iseloomustavate näitajate kaudu, kusjuures suurem kaal on suhtelist võimekust kirjeldavatel näitajatel (majandusüksuste arv 15-64 aastaste elanike kohta; töandjate poolt loodud töökohad 15-64 aastaste elanike kohta; töökoha keskmine väärtus; majanduse mitmekesisus).

Omavalitsus	Järgu-punktid 2008-2011	Koht 2008-2011	Järgu-punktid 2011	Koht 2011	Järgu-punktid 2010	Koht 2010	Järgu-punktid 2009	Koht 2009	Järgu-punktid 2008	Koht 2008
Emmaste	75,2	27	77,8	18	76,1	22	73,9	30	72,1	32
<b>Kõrgessaare</b>	<b>40,7</b>	<b>153</b>	<b>44,6</b>	<b>137</b>	<b>41,4</b>	<b>149</b>	<b>41,0</b>	<b>153</b>	<b>36,6</b>	<b>170</b>
Käina	65,0	51	61,2	64	64,5	50	69,2	40	66,	47
Kärdla	88,1	12	86,1	10	86,7	11	87,8	12	88,5	12
Pühalepa	39,5	157	38,8	159	35,4	175	40,3	156	46,0	131

## Elanikkonna heaolu

Elanikkonna heaolu mõõdetakse üksnes suhtelistele näitajatele toetudes, kuna komponent on definitsiooni järgi seotud inimesega (elanikkonna keskmised tulud elaniku kohta; töökohtade arv 15-64 aastaste elanike kohta; registreeritud töötute osakaal 15-64 aastastest elanikest; toimetulekutoetuste maht elaniku kohta). Hinnatakse inimeste kui territoriaalsete üksuste olulisemate liikmete võimekust heaolu luua. Seoses omavalitsemisega on tegemist kaudsete näitajatega, mis ühelt poolt osundavad valitsemise pikemaajalistele mõjudele, teiselt poolt aga loovad tingimusi (nt. läbi elanike tulude) kohalikuks omavalitsemiseks. Mõõtmisobjektiks on elanike tulud, töökohtade olemasolu ja toimetulekuprobleemid.

## Kõrgessaare valla 2012.aasta majandusaasta aruanne

Omavalitsus	Kokku 2008- 2011	Koht 2008- 2011	Kokku 2011	Koht 2011	Kokku 2010	Koht 2010	Kokku 2009	Koht 2009	Kokku 2008	Koht 2008
Emmaste	68,8	54	63,1	70	68,3	54	73,7	35	70,8	47
<b>Kõrgessaare</b>	<b>52,4</b>	<b>100</b>	<b>54,3</b>	<b>101</b>	<b>54,8</b>	<b>95</b>	<b>54,0</b>	<b>100</b>	<b>43,3</b>	<b>135</b>
Käina	57,4	87	54,4	99	56,6	87	60,0	81	62,0	83
Kärdla	59,0	81	55,8	90	55,3	93	63,5	67	68,7	56
Pühalepa	50,3	110	43,1	138	52,2	101	57,3	90	47,4	118

### Kohaliku omavalitsuse organisatsioon

Komponenti mõõdetakse läbi rahva poolt demokraatlikel valimistel antud mandaadi suhtelise tugevuse ning KOV haldus- ja täitevstruktuuride absoluutse võimekuse (kohalikel valimistel osalemise aktiivsus; kohalikel valimistel kandideerimise aktiivsus; linna- ja vallavalitsuste ametiasutuste ja hallatavate asutuste koosseis; munitsipaalosalusega eraõiguslike ühingute arv kohalikus omavalitsuses).

Omavalitsus	Järgu- punktid 2008- 2011	Koht 2008- 2011	Järgu- punktid 2011	Koht 2011	Järgu- punktid 2010	Koht 2010	Järgu- punktid 2009	Koht 2009	Järgu- punktid 2008	Koht 2008
Emmaste	45,2	133	46,9	130	46,6	132	46,2	133	40,6	162
<b>Kõrgessaare</b>	<b>17,6</b>	<b>219</b>	<b>19,0</b>	<b>217</b>	<b>18,7</b>	<b>218</b>	<b>19,5</b>	<b>218</b>	<b>20,0</b>	<b>222</b>
Käina	23,5	211	26,7	206	26,5	205	25,8	207	24,9	210
Kärdla	45,1	134	54,0	103	49,4	122	48,1	124	36,9	174
Pühalepa	32,4	184	33,2	184	32,9	184	32,5	188	33,5	186

### Kohaliku omavalitsuse finantsolukord

Komponenti kirjeldatakse läbi suhteliste ja struktuursete näitajate, võttes aluseks rahandusministeeriumi iga-aastase kohaliku omavalitsuse finantsnäitajate analüüsi tabelid (puhastatud linna- ja vallaeelarve maht elaniku kohta; linna või valla võlakoores; linna või valla põhivara elaniku kohta; põhivara soetus elaniku kohta; omafinantseerimise võimekus).

Omavalitsus	Järgu- punktid 2008- 2011	Koht 2008- 2011	Järgu- punktid 2011	Koht 2011	Järgu- punktid 2010	Koht 2010	Järgu- punktid 2009	Koht 2009	Järgu- punktid 2008	Koht 2008
Emmaste	69,2	27	69,3	25	69,6	32	53,5	98	64,7	38
<b>Kõrgessaare</b>	<b>53,8</b>	<b>86</b>	<b>45,8</b>	<b>135</b>	<b>35,0</b>	<b>190</b>	<b>65,1</b>	<b>43</b>	<b>53,7</b>	<b>101</b>
Käina	60,4	59	56,4	76	51,6	95	65,4	40	57,7	73
Kärdla	36,6	179	48	125	37,6	181	44,2	144	43,0	154
Pühalepa	68,7	30	64,9	45	72,2	21	68,2	28	65,2	36

## Teenused

Teenuste osutamise võimet mõõdetakse 4 põhivaldkonnas, milleks on haridus, sotsiaalne kaitse ja tervishoid, vaba aeg ning majandus ja keskkonnakaitse. Iga valdkonna mõõtmise toimub ühe mitmekesisuse või absoluutse võimekuse ning ühe suhtelise võimekuse mõõdu kaudu (haridusasutuste olemasolu; hariduskulud 0-19 aastaste elanike kohta; sotsiaal- ja tervishoiuteenuste mitmekesisus; sotsiaalse kaitse kulud elaniku kohta; vaba aja teenuseid pakkuvate asutuste olemasolu; vaba aja kulud elaniku kohta; majanduse ja keskkonnakaitse asutuste ning eraõiguslike ühingute arv; majanduse ja keskkonnakaitse kulud elaniku kohta).

Mitmekesisust ja absoluutset võimekust kirjeldatakse läbi teenust osutavate asutuste või põhiteenuste olemasolu fikseerimise. Suhtelise võimekuse puhul iseloomustatakse valla- ja linnavalitsuste võimet teha kohalikust eelarvest kulutusi teenuste osutamiseks teenuse sihtrühma liikme kohta. Näitajate kasutuse põhjenduseks on arusaam, et üldiselt Eesti KOV-süsteemis rahaliste ressursside vajadused enamasti suuremad võimalustest ning seega on põhiline, mis määrab kulude taset, KOV-üksuse võime omavahenditest või toetuste abil kulutada. Osaliselt ja tagasisivaatavalt kirjeldavad need näitajad ka valla-ja linnavalitsuse võimekust saada riigilt ja teistelt doonoritelt täiendavaid vahendeid kohaliku elu edendamiseks.

Omavalitsus	Järgu- punktid 2008- 2011	Koht 2008- 2011	Järgu- punktid 2011	Koht 2011	Järgu- punktid 2010	Koht 2010	Järgu- punktid 2009	Koht 2009	Järgu- punktid 2008	Koht 2008
Emmaste	64,7	61	61,3	97	62,9	80	61,0	94	66,3	55
<b>Kõrgessaare</b>	<b>62,7</b>	<b>72</b>	<b>63,3</b>	<b>79</b>	<b>59,1</b>	<b>104</b>	<b>65,7</b>	<b>63</b>	<b>66,8</b>	<b>49</b>
Käina	56,6	111	55,5	128	52,1	142	57,9	116	60,1	88
Kärdla	67,1	44	79,3	11	70,4	39	66,9	54	70,3	36
Pühalepa	63,0	69	61,4	95	61,9	90	57,5	118	60,7	85

**Bilansis** eelmise aastaga võrreldes lühiajalised kohustused kasvanud (SA KIK projektide vee- ja kanalisatsiooni renoveerimise elluviimisega on tavapärasest suuremad arved aastavahetuse seisuga üleval) ja pikaajalised kohustused on suurenenud (võeti juurde laenu); suurenes käibevara; põhivara väärtus kasvas.

**Maksevõime** paranes: lühiajalise võla kattekordaja suurenes 0,93ni (2011.a oli näitaja 0,53).

Kattekindaja näitab mitu korda käibevarade maksumus lühiajalisi kohustusi katab. Heaks loetakse kattekordajat 2, piisavaks 1,6 ning nõrgaks 1,1 ja vähem, üle 3 indikeerib käibekapitali võimalikku ebaefektiivset juhtimist

**Käibekapital** on summa, mille võrra käibevarade maksumus ületab lühiajaliste kohustuste summat. 2012 oli see näitaja -24 405,10€; 2011.a = -101 423,98€

Kuna varusid valla bilansis pole, siis likviidsuskordaja muutus on samane lühiajalise võla kattekordajaga, olles heaks hinnataval tasemel. Heaks loetakse likviidsus- ehk maksevõimekindajat 0,9 või enam, nõrgaks 0,3 ja vähem.

Valla võime katta võlgnevusi, mis on seotud võõrkapitali kasutamisega ehk siis **intresside kattekordaja** arvestades aruandeaasta tulemit on 72,02 (2011.a=3,49). Kui see kordaja on kaks või enam, ei ole vallal raskusi intresside tasumisel. Väiksem arv näitab riski kreditoridele.

**Võlakordaja**, mis näitab kohustuste (võõrvahendite) osatähtsust varade finantseerimisel oli 20 % (2011.a = 17%). Võlakordaja ei tohiks olla rohkem kui 60% - 70% (e. 0,6 - 0,7). Kõrge võlakordaja näitaks, et põhiliselt finantseerivad valda kreditorid.

**Kapitaliseerituse kordaja** iseloomustab pikaajaliste kohustuste osatähtsust kogu kapitalis. 2012 oli see näitaja 0,1 (2011.a = 0,08).

**Käibevarad** suurenesid, raha oli aastavahetusel kontodel 4763,42€ (2011.a=80,43€).

Finantsnäitajad (eurodes):

	2012	2011	2010	2009	2008
<b>Bilansi näitajad</b>					
Varad aasta lõpus	2 925 367	2 172 136	2 258 058	2 502 010	2 346 575
Kohustused aasta lõpus	592 997	376 597	432 367	540 117	564 380
Netovara aasta lõpus	2 332 370	1 795 540	1 825 692	1 961 892	1 782 195
<b>Tulemiarunde näitajad</b>					
Tegevustulud	1 936 781	1 295 394	1 199 750	1 525 528	1 569 697
Tegevuskulud	1 392 426	1 316 916	1 326 924	1 331 039	1 458 843
Tegevustulem	544 355	-21 522	-127 174	194 489	110 854
<b>Muud näitajad</b>					
Põhivarainvesteeringud	687 217	75 885	0	423 910	265 513
Kohustuste osakaal varadest	20,3%	17,3%	19,1%	21,6%	24,1%
Laenukohustuste osakaal varadest	12,0%	11,1%	14,1%	15,9%	17,1%
<b>Piirmäärade täitmine</b>					
Põhitegevuse tulem	124 378	94 744	54 477	162 620	85 095
Netovõlakoormuse määr	27,5%	19,5%	24,5%	28,4%	19,2%

#### **1.4. Olulisemad tegevused 2013.aastal**

Jätkub ja lõpetatakse Kirikulahe ja Kūnaaugu äärse maa-ala arendamise ettevalmistamiseks detailplaneering, teostatakse keskkonnamõjude strateegiline hindamine (toetatud Leader meetmest 6210 EUR).

Jätkub ja lõpetatakse Lauka küla ja Kõrgessaare aleviku vee ja kanalisatsiooniprojektid, oluline on nende teenuste osutamise üleminek Kärkla Veevärk AS-ile 01.07.2013.

Valmib Ristna tuletorni lähiümbruse maa-ala detailplaneering ning Kõrgessaare tehnopargi detailplaneering.

Ehitatakse pelletil töötav komplektne tsentraalne konteiner-katlamaja, kütteks kõiki Lauka Põhikooli hoonetekomplekti kuuluvaid hooneid (koolimaja, söökla, käsitöömaja). I etapis ehitatakse trass kuni koolimajani.

Valmib Kõrgessaare valla Kõrgessaare aleviku ja Lauka küla energiamajanduse arengukava.

Lõppeb Euroopa Sotsiaalfondi meetmest 1.3.1 „Kvalifitseeritud tööjõu pakkumise suurendamine“ toetusega projekt „Kõrgessaare tööharjutuskeskusest praktilised tööoskused“, kokku maksumus 136 745, sellest toetus 123 070 eurot.

Kõrgessaare vallavolikogu poolt algatatud ühinemise läbirääkimised Kärkla linnaga olid tulemuslikud ning on esitatud taotlus Kärkla ja Kõrgessaare ühinemiseks volikogude valimistulemuste väljakuulutamise päevast (okt. 2013). Peale ühinemist saab olema uue kohaliku omavalitsuse üksuse nimeks Hiiu vald.

Oleme on jätkuvalt seda meelt, et perspektiivis on mõistlik Hiiumaal üks omavalitsus.

## 2. RAAMATUPIDAMISE AASTARUANNE

### 2.1.Bilanss

Eurodes

	Lisa	31.12.2012	31.12.2011
<b>Varad</b>		<b>2 925 083,99</b>	<b>2 172 136,36</b>
<b>Käibevara</b>		<b>314 304,47</b>	<b>113 640,03</b>
Raha	2	4 763,42	80,43
Maksude nõuded ja ettemaksed	3	63 731,59	54 201,85
Muud nõuded ja ettemaksed	4	245 809,46	56 080,00
Müügiototel põhivara	5	0,00	3 277,75
<b>Põhivara</b>		<b>2 610 779,52</b>	<b>2 058 496,33</b>
Osalused sidusettevõtjates	6	31 405,93	31 405,93
Kinnisvarainvesteeringud	7	82 616,02	88 375,05
Materiaalne põhivara	8	2 496 757,57	1 938 715,35
<b>Kohustused ja netovara</b>		<b>2 925 083,99</b>	<b>2 172 136,36</b>
<b>Lühiajalised kohustused</b>		<b>338 709,57</b>	<b>215 064,01</b>
Võlad tarnijatele	9	143 277,07	36 244,96
Võlad töövõtjatele	9	49 495,95	54 721,24
Muud kohustused ja saadud ettemaksed	9	50 480,25	45 269,33
Laenukohustused	10	95 456,30	78 828,48
<b>Pikaajalised kohustused</b>		<b>254 287,53</b>	<b>161 532,49</b>
Laenukohustused	10	254 287,53	161 532,49
<b>Netovara</b>		<b>2 332 086,89</b>	<b>1 795 539,86</b>
Eelmiste perioodide akumulieeritud tulem		1 795 539,86	1 825 691,54
Aruandeaasta tulem		536 547,03	-30 151,68



**2.2. Tulemiaruanne**

Eurodes

	<b>Lisa</b>	<b>2012</b>	<b>2011</b>
<b>Tegevustulud</b>		<b>1 936 780,63</b>	<b>1 295 394,22</b>
Maksutulud	3	816 283,13	730 450,63
Tulud kaupade ja teenuste müügist	12	125 244,09	117 926,86
Saadud toetused	11	982 985,71	431 282,62
Muud tegevustulud	13	12 267,70	15 734,11
<b>Tegevuskulud</b>		<b>-1 392 709,30</b>	<b>-1 316 916,09</b>
Antud toetused	14	-73 655,81	-92 797,28
Tööjõukulud	15	-594 077,06	-599 875,13
Muud tegevuskulud	16	-570 981,91	-475 274,10
Põhivara amortisatsioon ja ümberhindlus	7,8	-153 994,52	-148 969,58
<b>Tegevustulem</b>		<b>544 071,33</b>	<b>-21 521,87</b>
<b>Finantstulud ka -kulud</b>		<b>-7 524,30</b>	<b>-8 629,81</b>
Intressikulu	10	-7 554,82	-8 635,38
Tulu hoiustelt ja väärtpaberitelt	10	30,52	5,57
<b>Aruandeaasta tulem</b>		<b>536 547,03</b>	<b>-30 151,68</b>

**2.3. Rahavoogude aruanne**

Eurodes

	Lisa	2012	2011
<b>Rahavood põhitegevusest</b>		<b>70 963,42</b>	<b>71 594,00</b>
Tegevustulem		544 071,33	-21 521,87
Korrigeerimised:			
Põhivara amortisatsioon ja ümberhindlus	7,8	153 994,52	148 969,58
Käibemaksukulu põhivara soetuselt		13 170,34	12 647,47
Kasum/kahjum põhivara müügist	7	-2453,3	-1 867,58
Saadud sihtfinantseerimine põhivara soetuseks	11	-584 405,25	-58 770,14
Antud sihtfinantseerimine põhivara soetuseks		0,00	15 286,22
<b>Kokku korrigeeritud tegevustulem</b>		<b>124 377,64</b>	<b>94 743,68</b>
Käibevarade netomuutus		-57 260,31	-18 354,13
Kohustuste netomuutus		3 846,09	-4 795,55
<b>Rahavood investeerimistegevusest</b>		<b>-168 108,47</b>	<b>-13 983,74</b>
Tasutud põhivara soetamisel		-562 314,61	-18 346,13
Laekunud põhivara müügist	7	2 700,00	3 195,58
Laekunud sihtfinantseerimine põhivara soetuseks		391 475,85	16 447,46
Makstud sihtfinantseerimine põhivara soetuseks		0,00	-15 286,22
Laekunud intressid	10	30,29	5,57
<b>Rahavood finantseerimistegevusest</b>		<b>101 828,04</b>	<b>-87 463,86</b>
Saadud laenud	10	195 945,00	0,00
Laenude tagasimaksud	10	-86 562,14	-78 828,48
Makstud intressid	10	-7 554,82	-8 635,38
<b>Puhas rahavoog</b>		<b>4 682,99</b>	<b>-29 853,60</b>
Raha ja selle ekvivalendid perioodi algul	2	80,43	29 934,03
Raha ja selle ekvivalentide muutus		4 682,99	-29 853,60
Raha ja selle ekvivalendid perioodi lõpul	2	4 763,42	80,43

**2.4.Netovara muutuste aruanne**

Eurodes

	<b>Akumuleeritud tulem</b>	<b>Netovara kokku</b>
<b>Saldo 31.12.2010</b>	<b>-136 219,62</b>	<b>1 825 691,54</b>
Aruandeperioodi tulem	-30 151,68	-30 151,68
<b>Saldo 31.12.2011</b>	<b>-30 151,68</b>	<b>1 795 539,86</b>
Aruandeperioodi tulem	536 547,03	536 547,03
<b>Saldo 31.12.2012</b>	<b>536 547,03</b>	<b>2 332 086,89</b>

## 2.5. Eelarve täitmise aruanne

Eurodes

Kõrgessaare valla 2012. aasta eelarve kinnitati Kõrgessaare Vallavolikogu 09. märts 2012 määrusega nr 50. Eelarvet muudeti Kõrgessaare Vallavolikogu 09. november 2012 määrusega nr 59.

Kirje nimetus	Esialgne eelarve	Lõplik eelarve	Eelarve täitmine
<b>PÕHITEGEVUSE TULUD KOKKU</b>	<b>1 216 622,94</b>	<b>1 379 666,33</b>	<b>1 332 306,98</b>
<b>Maksutulud</b>	<b>743 230,00</b>	<b>782 560,00</b>	<b>806 763,00</b>
Füüsilise isiku tulumaks	625 000,00	664 330,00	689 606,00
Maamaks	118 230,00	118 230,00	117 157,00
<b>Tulud kaupade ja teenuste müügist</b>	<b>145 798,00</b>	<b>142 441,80</b>	<b>128 530,93</b>
<b>Saadavad toetused tegevuskuludeks</b>	<b>306 344,94</b>	<b>432 414,53</b>	<b>384 347,29</b>
Toetusfond (lg 2)	217 776,00	217 882,00	217 882,00
Muud saadud toetused tegevuskuludeks	88 568,94	214 532,53	166 465,29
<b>Muud tegevustulud</b>	<b>21 250,00</b>	<b>22 250,00</b>	<b>12 665,76</b>
Sh kaevandamisõiguse tasu	20 000,00	16 000,00	6 504,00
Sh laekumine vee erikasutusest	700,00	4 700,00	4 017,00
Sh saastetasud ja keskkonnale tekitatud kahju hüv	550,00	550,00	480,00
Sh muud eelpool nimetatata muud tegevustulud	0,00	1 000,00	1 664,76
<b>PÕHITEGEVUSE KULUD KOKKU</b>	<b>1 149 298,08</b>	<b>1 302 268,68</b>	<b>1 227 109,97</b>
<b>Antavad toetused tegevuskuludeks</b>	<b>72 794,03</b>	<b>78 092,73</b>	<b>72 909,57</b>
Sotsiaalabitoadetused ja muud toetused füüsilistele is	51 238,58	63 574,58	60 050,55
Sihtotstarbelised toetused tegevuskuludeks	16 852,45	9 525,15	8 015,73
Mittesihtotstarbelised toetused	4 703,00	4 993,00	4 843,29
<b>Muud tegevuskulud</b>	<b>1 076 504,05</b>	<b>1 224 175,95</b>	<b>1 154 200,40</b>
Personalikulud	604 629,08	633 617,22	593 732,28
Majandamiskulud	463 254,97	586 041,89	557 769,35
Muud kulud	8 620,00	4 516,84	2 698,77
<b>PÕHITEGEVUSE TULEM</b>	<b>67 324,86</b>	<b>77 397,65</b>	<b>105 197,01</b>
<b>INVESTEERIMISTEGEVUS KOKKU</b>	<b>11 424,71</b>	<b>-186 859,08</b>	<b>-209 896,88</b>
Põhivara müük (+)	24 380,00	2 700,00	2 700,00
Põhivara soetus (-)	-50 647,56	-616 755,41	-622 598,38
Põhivara soetuseks saadav sihtfinantseerimine(+)	44 692,27	435 270,33	417 431,28
Finantstulud (+)	0,00	190,00	111,48
Finantstkulud (-)	-7 000,00	-8 264,00	-7 541,26
<b>EELARVE TULEM</b>	<b>78 749,57</b>	<b>-109 461,43</b>	<b>-104 699,87</b>
<b>FINANTSEERIMISTEGEVUS</b>	<b>-78 830,00</b>	<b>109 381,00</b>	<b>109 382,86</b>
Kohustuste võtmine (+)	0,00	195 945,00	195 945,00
Kohustuste tasumine (-)	-78 830,00	-86 564,00	-86 562,14
<b>LIKVIIDSETE VARADE MUUTUS</b>	<b>-80,43</b>	<b>-80,43</b>	<b>4 682,99</b>

Eelarve täitmise aruanne on koostatud kassapõhisel printsiibil ning see ei ole finantsaruannetega võrreldav (vt lisa 1). Eelarve täitmise aruannet selgitab lisa nr 24.

## 2.6. Raamatupidamise aastaaruande lisad

### Lisa 1 Aastaaruande koostamisel kasutatud arvestuspõhimõtted

Käesolev raamatupidamise aastaaruanne on koostatud kooskõlas Eesti hea raamatupidamistavaga. Eesti hea raamatupidamistava on rahvusvaheliselt tunnustatud arvestuse ja aruandluse põhimõtetele tuginev raamatupidamistava ning selle põhinõuded on kehtestatud Eesti Vabariigi raamatupidamise seaduses, mida täiendavad Raamatupidamise Toimkonna poolt välja antud juhendid ning riigi raamatupidamise üldeeskirjas sätestatud nõuded.

Raamatupidamise aastaaruanne on koostatud tekkepõhiselt eurodes sendi täpsusega.

Raamatupidamise aastaaruanne on koostatud lähtudes soetusmaksumuse printsiibist, välja arvatud enne 1995.a soetatud kinnisvarainvesteeringud ja materiaalne põhivara, mis on kajastatud ühekordselt ümberhinnatud väärtuses.

#### Arvestuspõhimõtete muutus

Vastavalt uutele Raamatupidamise Toimkonna Juhenditele lõpetati müügiototel põhivara kajastamine. Seisuga 31.12.2012 müümata jäänud varad kantakse kinnisvarainvesteeringute või materiaalse põhivara gruppi.

#### Esitlusviisi muutmise

Käesolevas aastaaruandes muudeti rahavoogude aruande kirjete jaotust. Põhivara soetusele lisanduv käibemaksukulu on lisatud põhivara soetusele. Põhivara soetuseks saadud sihtfinantseerimine on loetud kogumahus rahavooks investeerimistegevusest. 2011 aasta rahavoogude aruandes esitatud andmed on muudetud võrreldavaks 2012 aasta andmetega.

2012 aasta aruandes	2011	2011 aasta aruandes	2011
<b>Rahavood põhitegevusest</b>	<b>71 594,00</b>	<b>Rahavood põhitegevusest</b>	<b>71 594,00</b>
Tegevustulem	-21 521,87	Tegevustulem	-21 521,87
Korrigeerimised:		Korrigeerimised	
Põhivara amortisatsioon ja ümberhindlus	148 969,58	Põhivara amortisatsioon ja ümberhindlus	148 969,58
Käibemaksukulu põhivara soetusest	12 647,47		
Kasum/kahjum põhivara müügist	-1 867,58	Kasum/kahjum põhivara müügist	-1 867,58
Saadud sihtfinantseerimine põhivara soetuseks	-58 770,14	Saadud toetused põhivara sihtfinantseerimiseks	-30 836,45
Antud sihtfinantseerimine põhivara soetuseks	15 286,22		
<b>Kokku korrigeeritud tegevustulem</b>	<b>94 743,68</b>	<b>Kokku korrigeeritud tegevustulem</b>	<b>94 743,68</b>
Käibevarade netomuutus	-18 354,13	Käibevarade netomuutus	-18 354,13
Kohustuste netomuutus	-4 795,55	Kohustuste netomuutus	-4 795,55
<b>Rahavood investeerimistegevusest</b>	<b>-13 983,74</b>	<b>Rahavood investeerimistegevusest</b>	<b>-30 431,20</b>
Tasutud põhivara soetamisel	-18 346,13	Tasutud põhivara soetamisel	-33 632,35
Laekunud põhivara müügist	3 195,58	Laekunud põhivara müügist	3 195,58
Laekunud sihtfinantseerimine põhivara soetuseks	16 447,46		
Makstud sihtfinantseerimine põhivara soetuseks	-15 286,22		
Laekunud intressid	5,57	Laekunud intressid	5,57
<b>Rahavood finantseerimistegevusest</b>	<b>-87 463,86</b>	<b>Rahavood finantseerimistegevusest</b>	<b>-71 016,40</b>
Saadud laenud	0,00	Saadud laenud	0,00
Laenude tagasimaksed	-78 828,48	Laenude tagasimaksed	-78 828,48
Makstud intressid	-8 635,38	Makstud intressid	-8 635,38
		Laekunud sihtfinantseerimine põhivara soetuseks	16 447,46
<b>Puhas rahavoog</b>	<b>-29 853,60</b>	<b>Puhas rahavoog</b>	<b>-29 853,60</b>
Raha ja selle ekvivalendid perioodi algul	29 934,03	Raha ja selle ekvivalendid perioodi algul	29 934,03
Raha ja selle ekvivalentide muutus	-29 853,60	Raha ja selle ekvivalentide muutus	-29 853,60
Raha ja selle ekvivalendid perioodi lõpul	80,43	Raha ja selle ekvivalendid perioodi lõpul	80,43

### Varade ja kohustuste jaotus lühi- ja pikaajalisteks

Varad ja kohustused on bilansis jaotatud lühi- ja pikaajalisteks lähtudes sellest, kas vara või kohustuse eeldatav valdamine kestab kuni ühe aasta või kauem, arvestatuna bilansikuupäevast.

### Raha ja selle ekvivalendid

Bilansis kajastatakse rahana kassas olevat sularaha ja pankades olevaid arvelduskontode jääke ja lühiajalisi tähtajalisi deposiite. Arvelduskrediiti kajastatakse bilansis lühiajaliste laenukohustuste koosseisus. Pangadeposiitidelt bilansipäevaks kogunenud laekumata intressid kajastatakse viitlaekumistena.

### Nõuded

Nõudeid kajastatakse bilansis nõudeõiguse tekkimise momendil ning hinnatakse lähtudes tõenäoliselt laekuvatest summadest. Võimaluse korral hinnatakse iga konkreetse kliendi laekumata nõudeid eraldi, arvestades teadaolevat informatsiooni kliendi maksevõime kohta. Ebatõenäoliselt laekuvad nõuded on bilansis tõenäoliselt laekuva summani alla hinnatud. Aruandeperioodil laekunud, kuid varasematel perioodidel kuludesse kantud nõuded on kajastatud aruandeperioodi ebatõenäoliste nõuete kulu vähendusena.

Nõue loetakse lootusetuks, kui juhtkonna hinnangul puuduvad võimalused nõude kogumiseks. Lootusetud nõuded on bilansist välja kantud.

Maksmata, kuid deklareeritud maksud ja lõivud kajastatakse kohustusena. Ettemakstud maksud ja lõivud käibevarana.

### Müügiotel põhivara

Müügiotel põhivarana kajastati kinnisvarainvesteeringuid või materiaalselt põhivara, mis väga suure tõenäolisega müüakse lähema 12 kuu jooksul ning mille puhul juhtkond on alustanud aktiivset müügitegevust ning varaobjekte pakutakse müügiks realistliku hinna eest. Müügiotel põhivara amortiseerimine lõpetatakse ja see klassifitseeritakse ümber käibevarade gruppi. Kui vara bilansiline jääkmaksumus on kõrgem selle õiglasest väärtusest, siis hinnatakse see enne ümberklassifitseerimist täiendavalt alla. Allahindlus kajastatakse koos kulumiga.

Müügiotel põhivara kajastamine lõpetatakse alates 01.01.2013. Vara, mis jäi müümata, kanti seisuga 31.12.2012 jääkmaksumuses tagasi kinnisvarainvesteeringute või materiaalse põhivara arvele.

### Valitseva ja olulise mõju all olevad üksused

Olulise mõju all olevaks loetakse üksusi, mille kõrgemas juhtorganis omab ettevõtte 20% kuni 50% hääleõigusest. Osalused kajastatakse bilansis soetusmaksumuses, korrigeerides seda vajadusel allahindlusega.

### Kinnisvarainvesteeringud

Kinnisvarainvesteeringutena kajastatakse selliseid kinnisvaraobjekte (maad ja/või hooneid, rajatisi), mida hoitakse väljarentimise eesmärgil või turuväärtuse tõusmise eesmärgil ja mida aruandekohustuslane ega ükski avaliku sektori üksus ei kasuta oma põhitegevuses. Kinnisvarainvesteeringuid kajastatakse soetusmaksumuse meetodil, millest on maha arvatud akumulieeritud kulum ja võimalikud allahindlused (analoogselt materiaalse põhivara kajastamisele). Kulumi normid on vahemikus 3,5 - 8% aastas.

### Materiaalne põhivara

Materiaalseks põhivaraks loetakse varasid hinnangulise kasuliku tööeaga üle ühe aasta ja soetusmaksumusega alates 2000 eurost. Varad, mille kasulik tööiga on üle ühe aasta, kuid mille soetusmaksumus on alla 2000 euro, kajastatakse väheväärtusliku inventarina ja arvestust nende üle peetakse bilansiväliselt.

Põhivara rekonstrueerimisväljaminekud, mis vastavad materiaalse põhivara mõistele, liidetakse materiaalse põhivara soetusmaksumusele. Põhivara remondi- ja hoolduskulud, mis tehakse eesmärgiga säilitada vara esialgset taset, kajastatakse nende kulude tekkimisel aruandeperioodi kuludes.

Põhivara soetamisel tasutud mittetagastatavad maksud (näiteks käibemaks) ja lõivud on kajastatud soetamishetkel kuluna ning neid ei kajastata varade soetusmaksumuse koosseisus.

Põhivarasid kajastatakse soetusmaksumuses, millest on maha arvatud akumulieeritud kulum ja võimalikud väärtuse langusest tulenevad allahindlused. Kulumi arvestamisel kasutatakse lineaarset meetodit. Kulumi norm määratakse igale põhivara objektile eraldi, sõltuvalt selle hinnangulisest kasulikust elueast. Kui põhivara koosneb erineva hinnangulise kasuliku elueaga komponentidest, mille soetusmaksumust on võimalik usaldusväärselt hinnata, võetakse komponendid eraldi arvele. Uue põhivara kulumi normid aastas on põhivarade gruppidele järgmised:

- Hooned, rajatised ja nende struktuurikomponendid 1,5 - 15% aastas;
- Masinad ja seadmed 5 - 30% aastas;
- Arvutustehnika 20 - 35% aastas;
- Transpordivahendid 8 - 20% aastas;
- Majandusinventar 8 - 20% aastas.

Maad ja kunstiväärtusi, mille väärtus aja jooksul ei vähene, ei amortiseerita.

### Ümberhindlus

Seoses maareformi kestmisega on ümberhindluse kajastamist jätkatud ka peale 2005.a, võttes arvele aruandeperioodil mõõdistatud ja maakatastrisse kantud maad. Samuti võetakse ümberhindlusena jätkuvalt arvele aruandeperioodil omandatud peremehetut vara. Varade ümberhindamiseks kasutatakse eelisjärjekorras turuhinda. Objektide korral, millel turuhind puudub, kasutatakse õiglase väärtuse määramiseks jääkasendusmaksumuse meetodit. Maa arvelevõtmiseks kasutatakse maamaksustamishinda, kui turuhind pole teada.

Turuhinna puudumise korral on teiselt avaliku sektori üksuselt saadud põhivara lubatud erandjuhul võtta arvele ka üleandja bilansilises jääkmaksumuses.

### Renditud varad

Kapitalirendina käsitletakse rendilepingut, mille puhul kõik olulised vara omandiga seonduvad riskid ja hüved kanduvad üle rentnikule. Muud rendilepingud kajastatakse kasutusrendina.

#### a) Aruandekohustuslane on rentnik

Kapitalirendi tingimustel renditud varasid kajastatakse bilansis ja amortiseeritakse sarnaselt omandatud põhivaraga.

Kasutusrendi tingimustel renditud vara ei kajastata bilansis. Kasutusrendimaksud (koos intressidega) kajastatakse kuluna ühtlaselt rendiperioodi jooksul.

#### b) Aruandekohustuslane on rendileandja

Rendile antakse vara „Vallavara valitsemise korras” sätestatud tingimustel. Vara kajastatakse bilansis tavakorras, analoogselt põhivaraga. Väljarenditavat vara amortiseeritakse lähtudes

asutuse varade osas rakendatavatest amortiseerimispõhimõtetest. Rendimakseid kajastatakse tuluna linearselt rendiperioodi jooksul.

#### Sihtfinantseerimine

Sihtfinantseerimisena kajastatakse sihtotstarbeliselt antud ja teatud tingimustega seotud toetusi. Sihtfinantseerimiste ei kajastata tuluna või kuluna enne, kui toetuse saaja on teinud kulutused, milleks sihtfinantseerimine oli ette nähtud ning eksisteerib piisav kindlus, et sihtfinantseerimine leiab aset.

Saadud sihtfinantseerimise kajastamisel rakendatakse brutomeetodit, mille järgi kajastatakse nii saadud sihtfinantseerimist kui ka selle arvel tehtud kulusid või põhivara soetust mõlemaid eraldi. Tegevuskulude sihtfinantseerimise kajastamisel lähtutakse tulude ja kulude vastavuse printsiibist ning tulu sihtfinantseerimisest kajastatakse proportsionaalselt sellega seonduvate kuludega. Sihtfinantseerimise korral põhivara soetamiseks võetak vara bilansis arvele soetusmaksumuses, saadud sihtfinantseerimine aga kajastatakse samal ajal tuluna.

#### Laenukohustused

Laenukohustused kajastatakse korrigeeritud soetusmaksumuses. Lepingutasud kajastatakse laenude saamisel koheselt intressikuludes.

#### Netovara

Netovarades kajastatakse moodustatud reserve, põhivarade ümberhindluse summat, aruandeperioodi tulemit ja tulemit eelnevatest perioodidest.

#### Tehingud välisvaluutas

Välisvaluutas fikseeritud tehingute kajastamisel on aluseks võetud tehingu toimumise päeval ametlikult kehtinud Eesti Panga valuutakursid. Välisvaluutatehingutest saadud kasumid ja kahjumid kajastatakse tulemiaruaandes perioodi tulu ja kuluna.

#### Tulude arvestus

Kogutud maksude, loodusvara kasutamise ja saastetasude tulu võetakse arvele tekkepõhiselt vastavalt esitatud Maksu- ja Tolliameti poolt esitatud teatistele. Lõivutulu kajastatakse lõivuga maksustatud toimingu päeval. Tulu teenuste müügist kajastatakse teenuse osutamisel. Toodete, kaupade ja põhivara müügist saadud tulu kajastatakse siis, kui kõik olulised omandiga seotud riskid on üle läinud ostjale ning tehinguga seotud kulu on usaldusväärselt määratav. Intressitulu kajastatakse tekkepõhiselt.

#### Kulude arvestus

Kulusid kajastatakse tekkepõhiselt. Põhivara või varude soetamisel tasutud mittetagastatavad maksud ja lõivud (sh käibemaks, mida ei saa arvata sisendkäibemaksuks) kajastatakse soetamishetkel kuluna. Arendusväljaminekud kajastatakse tekkimise momendil kuluna.

#### Finantskohustused

Kõik finantskohustused (võlad hankijatele, viitvõlad ning muud lühi- ja pikaajalised võlakohustused) võetakse algselt arvele nende soetusmaksumuses. Edasine kajastamine toimub korrigeeritud soetusmaksumuse meetodil. Lühiajaliste finantskohustuste korrigeeritud soetusmaksumus on üldjuhul võrdne nende nominaalväärtusega, mistõttu lühiajalisi finantskohustusi kajastatakse bilansis maksmisele kuulavas summas.

#### Rahavoogude aruanne

Rahavoogude aruanne on koostatud põhitegevuse osas kaudsel meetodil. Investeerimistegevuse ja finantseerimistegevuse rahavood kajastatakse otsemeetodil.



Rahavoogude aruandesse on viidud sisse järgmised muudatused:

- käibemaksukulu põhivara soetuselt esitatakse investeerimistegevusena koos põhivara soetusega;
- põhivara soetuseks saadud sihtfinantseerimine esitatakse koos käibemaksukulu katteks saadud sihtfinantseerimisega ja edasivahendatud sihtfinantseerimisega investeerimistegevusena;
- põhivara soetuseks antud sihtfinantseerimise esitatakse investeerimistegevusena.

#### Seotud osapooled

Osapooli loetakse seotuks, kui üks osapool omab kas kontrolli teise osapoole üle või olulist mõju teise osapoole äriliste otsustele. Antud juhul on seotud osapooled vallavolikogu- ja vallavalitsuse liikmed ning hallatavate asutuste juhid, nende lähedased pereliikmed, samuti ka nende valitseva ja olulise mõju all olevad sihtasutused, mittetulundusühingud ja äriühingud.

#### Bilansiväline vara

Bilansiväliselt peetakse arvestust sellise vara kohta, mille soetusmaksumus on alla 2000 euro ja mida võidakse kasutada ka pikemalt kui üks aasta, kuid mille väärtus on väheoluline. Alla 35 euro maksvate varade kohta arvestust ei peeta.

#### Tingimuslikud kohustused

Lubadused, garantiid ja muud kohustused, mis teatud tingimustel võivad tulevikus muutuda kohustusteks on avalikustatud raamatupidamise aastaaruande lisas tingimuslike kohutustena.

#### Bilansipäevajärgsed sündmused

Pärast bilansipäeva, kuid enne aastaaruande kinnitamist toimunud sündmuste kajastamine aastaaruandes sõltub sellest, kas tegemist on korrigeeriva või mittekorrigeeriva sündmusega. Korrigeerivate sündmuste mõju kajastatakse lõppenud aasta bilansis ja tulemiaruanes. Mittekorrigeerivate sündmuste mõju ei kajastata lõppenud aasta bilansis ja tulemiaruanes, vaid avaldatakse lisades, juhul kui see on oluline.

#### Eelarve täitmise aruanne

Eelarve täitmise aruanne on koostatud kassapõhiselt, mistõttu selle andmeid ei ole võimalik võrrelda tekkepõhistes aruannetes kajastatud andemetega. Lisaks kassapõhisest printsiibist tulenevatele ajalistele erinevustele on selles kasutusel veel järgmised olulised erinevad arvestuspõhimõtted:

- 1) kaupade ja teenuste ning põhivara soetamisel kaasnev tagasisaamisele mittekuuluv käibemaks kajastatakse eelarve täitmise aruandes koos kaupade, teenuste ja põhivara maksumusega kuluna, kuid tekkepõhises aruandes eraldi real;
- 2) põhivara soetamisel tasutud summad kajastatakse eelarvetäitmisel kuluna ning põhivara müügist laekunud summad tuluna, amortisatsiooni ja muid põhivaraga tehtud mitterahalisi tehinguid eelarve täitmise aruandes ei kajastata.

**Lisa 2 Raha ja selle ekvivalendid**

Eurodes

Kirjel "Raha" on kajastatud raha jääk pankades avatud arvelduskontodel ja sularaha jääk kassas.

	<b>Swedbank arvelduskontod</b>	<b>SEB arvelduskonto</b>	<b>Kokku</b>
Seisuga 31.12.2012	2 213,85	2 549,57	4 763,42
Seisuga 31.12.2011	80,43	0,00	80,43

Sularaha jääk kassas mõlema aasta lõpus on 0 eurot

**Lisa 3 Maksud, lõivud, trahvid**

Eurodes

**a) Maksu-, lõivu- ja trahvinõuded ning maksukohustused**

<b>Nimetus</b>	<b>Lühiajalised nõuded</b>		<b>Lühiajalised kohustused (vt lisa 9)</b>	
	<b>31.12.2012</b>	<b>31.12.2011</b>	<b>31.12.2012</b>	<b>31.12.2011</b>
Tulumaks	63 655,75	53 614,59		
Sotsiaalmaks			14 349,88	14 217,53
Füüsilise isiku tulumaks			6 561,40	6 447,20
Töötuskindlustusmaksed			1 618,45	1 553,90
Trahvikohustus			0,00	500,00
Kogumispensioni maksed			500,44	338,75
Ettevõtte tulumaks			81,31	90,38
<b>Kokku maksud</b>	<b>63 655,75</b>	<b>53 614,59</b>	<b>23 111,48</b>	<b>23 147,76</b>
Loodusressursside kasutamise ja saastetasud	75,84	587,26	503,12	448,86
<b>Kokku</b>	<b>63 731,59</b>	<b>54 201,85</b>	<b>23 614,60</b>	<b>23 596,62</b>

Makse kogub Maksu- ja Tolliamet. Aruandeperioodi lõpus deklareeritud, kuid üle kandmata maksutulu on kajastatud vastavalt Maksu- ja Tolliametist saadud teatistele.

Tasumistähtajad Maksu- ja Tolliametile on maksuvõlgade osas 10. jaanuar 2013 ja keskkonnatasude osas 25. jaanuar 2013. Tähtaegadeks on eelnimetatud maksud tasutud.

**b) Maksu-, lõivu- ja trahvitulud**

Nimetus	Tulud		Laekumine	
	2012	2011	2012	2011
Tulumaks	699 647,16	615 433,40	689 606,00	611 388,00
Maamaks	116 635,97	115 017,23	117 157,00	117 462,00
<b>Maksutulud kokku</b>	<b>816 283,13</b>	<b>730 450,63</b>	<b>806 763,00</b>	<b>728 850,00</b>
Maardlate kaevandamisõiguse tasu	5 454,76	12 572,54	6 504,00	12 467,51
Vee erikasutuse tasu	3 864,11	731,39	4 017,00	766,97
Saastetasud	414,34	562,60	480,00	549,24
<b>Kokku</b>	<b>826 016,34</b>	<b>744 317,16</b>	<b>817 764,00</b>	<b>742 633,72</b>

**Lisa 4 Muud nõuded ja ettemaksed**

Eurodes

	31.12.2012	31.12.2011
	Lühiajaline osa	Lühiajaline osa
Nõuded ostjate vastu	13 503,39	10 158,86
Brutosummas	18 123,24	15 786,85
Ebatõenäoliselt laekuvaks hinnatud	-4 619,85	-5 627,99
Intressinõuded	0,23	0,00
Nõuded toetuste eest	191 784,00	37 457,14
Maksude ettemaksed	40 348,20	353,61
Ettemakstud tulevaste perioodide kulud	173,64	8 110,39
<b>Muud nõuded ja ettemaksed kokku</b>	<b>245 809,46</b>	<b>56 080,00</b>

Nõuded ostjatele koosneb võlgnevustest:

võlgnevus alla 30 päeva (tasumistähtaeg 31.01.2013)	9 865,72	4 780,99
võlgnevus 30 - 90 päeva	2 547,66	3 149,76
võlgnevus üle 90 päeva	1 706,49	2 783,40
võlgnevus üle 365 päeva	4 003,37	5 072,70
ebatõenäoliselt kantud nõuded	-4 619,85	-5 627,99
<b>Kokku</b>	<b>13 503,39</b>	<b>10 158,86</b>

Nõuded toetuste eest koosneb:

KIK	154 092,20	1 853,44
INNOVE	37 679,05	23 510,16
Rahandusministeerium	0,00	12 093,54
Pensioniamet	12,75	0,00
<b>Kokku</b>	<b>191 784,00</b>	<b>37 457,14</b>

Maksude ettemaksudeks on tagastusnõude otsuse ootel olev käibemaks.

**Lisa 5 Müügiotel põhivara ja kinnisvarainvesteeringud**

Eurodes

Vallavolikogu otsuse nr	kuupäev	nimetus	maksumus 31.12.2011
37	11.06.2010	Korter Lauka külas Käina tee 14-17	2 249,96
41	13.10.2006	Heinamaa kinnistu Jõeranna külas 5,0 ha	837,24
86	14.11.2008	Käina tee 44 kinnistu Lauka külas 3 511 m <sup>2</sup>	155,65
52	11.02.2011	Sireeni mü Kalana külas	34,90
		<b>Kokku</b>	<b>3 277,75</b>

Müügiotel põhivara kajastamine lõpetatakse alates 01.01.2013. Müügiotel põhivara, mis jäi müümata seisuga 31.12.2012, kanti jääkmaksumuses tagasi summas 190,55 eurot kinnisvarainvesteeringute (vt lisa 7) ja summas 3 087,20 eurot materiaalse põhivara gruppi (vt lisa 8).

**Lisa 6 Osalused sidusettevõtjates ja mittetulundusühingutes**

Eurodes

Osalused sidusettevõtjates

Vallavolikogu 10. septembri 2004 otsusega nr 76 osaleb Kõrgessaare Vallavalitsus 20% osalusega Osühingus Hiiumaa Prügila asukohaga Käina alevik.

Osühing on ellu kutsutud Hiiumaa kohalike omavalitsuste poolt Hiiumaa jäätmemajanduse korrastamiseks. Osühing asutati 2005 aasta juulikuus.

## Hiiumaa Prügila OÜ

Aasta	Osaluse määr	Tulemiaruaande näitajad			Bilansi näitajad aasta lõpus	
		Tegevustulud	Tegevuskulud	Tulem	Varad	Netovarad
2012	20	78 697,39	154 631,54	-75 899,80	1 185 158,80	1 177 890,39
2011	20	138 438,51	138 509,46	-23,41	1 255 991,60	172 249,91

**Osaluse bilansiline väärtus ja liikumised**

Aasta	Jääk perioodi algul	Soetused (soetus- maksumuses)	Kasum/kahjum kapitaliosalusest	Jääk perioodi lõpul
2012	31 405,93	0,00	0,00	31 405,93
2011	31 405,93	0,00	0,00	31 405,93

Osalused mittetulundusühingutes

- Vallavolikogu 10. märtsi 2006 otsusega nr 29 osaleb Kõrgessaare Vallavalitsus asutajana mittetulundusühingus Kõrgessaare Sadam.
- Vallavolikogu 09. juuni 2006 otsusega nr 33 osaleb Kõrgessaare Vallavalitsus asutajana mittetulundusühingus Hiidlaste Koostöökogu.
- Vallavolikogu 12. november 2007 otsusega nr 59 osaleb Kõrgessaare Vallavalitsus asutajana mittetulundusühingus eesti Tuletorni Selts.
- Vallavolikogu 11. august 2008 otsusega nr 77 osaleb Kõrgessaare Vallavalitsus liikmena mittetulundusühingus Hiiukala (registrikood 80267964).
- Vallavolikogu 11. august 2008 otsusega nr 78 osaleb Kõrgessaare Vallavalitsus liikmena Hangete Korraldamise mittetulundusühingus (registrikood 80264687).
- Vallavolikogu 10. veebruar 2006 otsusega nr 28 osaletakse Eesti Maaomavalitsuste Liidus ning 09. juunist 1992 Hiiumaa Omavalitsuste Liidus.

**Lisa 7 Kinnisvarainvesteeringud**

Eurodes

	2012	2011
Soetusmaksumus perioodi alguses	137 870,81	137 870,81
Akumuleeritud kulum perioodi alguses	-49 495,76	-43 792,88
<b>Jääkväärtus perioodi alguses</b>	<b>88 375,05</b>	<b>94 077,93</b>
Aruandeperioodi liikumised		
Amortisatsioon	-5 702,88	-5 702,88
Üle toodud müügiootel põhivarast (vt lisa 5)	190,55	0,00
Üle viidud müügiootel põhivaraks	-246,70	0,00
Soetusmaksumus perioodi lõpus	137 814,66	137 870,81
Akumuleeritud kulum perioodi lõpus	-55 198,64	-49 495,76
<b>Jääkväärtus perioodi lõpus</b>	<b>82 616,02</b>	<b>88 375,05</b>

Müügiootel põhivaraks viidi 2012.aastal Vallamaa I kinnistu ning müüdi hinnaga 2700 eurot.

2011.aastal müüdi kinnistu Tööstuse tee 17a hinnaga 3195,58 eurot, saades kasu 1867,58 eurot.

Amortisatsiooni jaotus lisas 17.

	2012	2011
Renditulud	6 475,17	3 506,07
Kinnisvarainvesteeringute halduskulud	2 558,90	3 348,99
sh kinnimakstavad halduskulud	943,02	3 134,92
Renditulu katkestamatutelt kasutusrendilepingutelt järgmisel majandusaastal	6 800,04	6 807,46

### Lisa 8 Materiaalne põhivara

Eurodes

	Maa	Hooned ja rajatised	Masinate ja seadmed	Muu põhivara	Lõpetamata tööd ja ettemaksed	Kokku
<b>Soetusmaksumus 31.12.2010</b>	<b>5 665,83</b>	<b>2 391 032,69</b>	<b>471 914,51</b>	<b>69 440,02</b>	<b>183 899,41</b>	<b>3 121 952,46</b>
<b>Akumuleeritud kulum 31.12.2010</b>		<b>-654 922,07</b>	<b>-409 811,89</b>	<b>-38 981,89</b>		<b>-1 103 715,85</b>
<b>Jääkväärtus 31.12.2010</b>	<b>5 665,83</b>	<b>1 736 110,62</b>	<b>62 102,62</b>	<b>30 458,13</b>	<b>183 899,41</b>	<b>2 018 236,61</b>
<i>Aruandeperioodi liikumised</i>	<i>508,10</i>	<i>48 247,32</i>	<i>-10 299,80</i>	<i>-7 912,80</i>	<i>-110 064,08</i>	<i>-79 521,26</i>
Soetused, parendused	543,00				63 237,34	63 780,34
Ümberhindlused						0,00
Ümberklassifitseerimised	-34,90	173 301,42			-173 301,42	-34,90
Amortisatsioon		-125 054,10	-10 299,80	-7 912,80		-143 266,70
<b>Soetusmaksumus 31.12.2011</b>	<b>6 173,93</b>	<b>2 564 334,11</b>	<b>471 914,51</b>	<b>69 440,02</b>	<b>73 835,33</b>	<b>3 185 697,90</b>
<b>Akumuleeritud kulum 31.12.2011</b>		<b>-779 976,17</b>	<b>-420 111,69</b>	<b>-46 894,69</b>		<b>-1 246 982,55</b>
<b>Jääkväärtus 31.12.2011</b>	<b>6 173,93</b>	<b>1 784 357,94</b>	<b>51 802,82</b>	<b>22 545,33</b>	<b>73 835,33</b>	<b>1 938 715,35</b>
<i>Aruandeperioodi liikumised</i>	<i>864,28</i>	<i>-27 373,88</i>	<i>13 868,68</i>	<i>937,40</i>	<i>569 745,74</i>	<i>558 042,22</i>
Soetused, parendused		114,45		4 500,00	669 432,21	674 046,66
Saadud müütrahaline sihtfinantseerimine (vt lisa 11)			29 200,00			29 200,00
Üle toodud müügiootel põhivarat	864,28	2 222,92				3 087,20
Ümberklassifitseerimised		97 106,97		2 579,50	-99 686,47	0,00
Mahakandmised		-663,84				-663,84
Amortisatsioon		-126 154,38	-15 331,32	-6 142,10		-147 627,80
<b>Soetusmaksumus 31.12.2012</b>	<b>7 038,21</b>	<b>2 661 349,81</b>	<b>471 914,51</b>	<b>76 519,52</b>	<b>643 581,07</b>	<b>3 860 403,12</b>
<b>Akumuleeritud kulum 31.12.2012</b>		<b>-907 895,35</b>	<b>-435 443,01</b>	<b>-53 036,79</b>		<b>-1 396 375,15</b>
<b>Jääkväärtus 31.12.2012</b>	<b>7 038,21</b>	<b>1 756 984,06</b>	<b>65 671,50</b>	<b>23 482,73</b>	<b>643 581,07</b>	<b>2 496 757,57</b>

Amortisatsiooni jaotus lisas 17.

### Kasutusrendile antud materiaalne põhivara

		Hooned ja rajatised
<b>Jääkväärtus 31.12.2011</b>		<b>92 561,18</b>
	Soetusmaksumus	141 569,08
	Akumuleeritud kulum	-49 007,90
<b>Jääkväärtus 31.12.2012</b>		<b>100 697,57</b>
	Soetusmaksumus	158 248,75
	Akumuleeritud kulum	-57 551,18

	2012	2011
Renditulud	3 702,24	2 580,71
Renditulu katkestamatutelt kasutusrendilepingutelt järgmisel majandusaastal	813,21	813,21

### Lisa 9 Muud kohustused ja saadud ettemaksed

Eurodes

#### a) Muud kohustused ja saadud ettemaksed

	31.12.2012	31.12.2011
	Lühiajaline osa	Lühiajaline osa
Masukohustused (vt lisa 3)	23 614,60	23 596,62
Toetuste andmise kohustused	37,75	75,36
Muud kohustused	932,00	1 258,30
Sihtfinantseerimiseks saadud ettemaksed	22 859,31	18 565,47
Saadud maksude ettemaksed	1 889,10	611,70
Muud tulevaste perioodide tulud	1 147,49	1 161,88
<b>Muud kohustused ja saadud ettemaksed kokku</b>	<b>50 480,25</b>	<b>45 269,33</b>

Sihtfinantseerimiseks saadud ettemaksed koosnevad:

EAS	19 983,69	15 759,00
Muinsuskaitseamet	639,12	2 556,47
ERRS	0,00	250,00
ESF Noortekeskuse projekt	2 236,50	0,00
<b>Kokku</b>	<b>22 859,31</b>	<b>18 565,47</b>

**b) Võlad tarnijatele**

	31.12.2012	31.12.2011
	Lühiajaline osa	Lühiajaline osa
Äriühingud	135 199,22	26 251,42
Muud riigiasutused ja kohalikud omavalitsused	6 747,19	7 162,77
Eraisikud	438,44	2 096,32
Mittetulundusühingud	892,22	734,45
<b>Võlad tarnijatele kokku</b>	<b>143 277,07</b>	<b>36 244,96</b>

**c) Võlad töövõtjatele**

	31.12.2012	31.12.2011
	Lühiajaline osa	Lühiajaline osa
Töötasu võlgnevus	28 459,43	29 434,42
Deklareerimata maksukohustused	18 197,52	19 328,34
Puhkusetasude kohustus	2 317,62	5 006,81
Võlad töövõtjatele majanduskulude eest	403,25	841,54
Kinnipeetud muud kohustused	118,13	110,13
<b>Võlad töövõtjatele kokku</b>	<b>49 495,95</b>	<b>54 721,24</b>

**Lisa 10 Laenukohustused**

Eurodes

Pangalaenu	Järelejäänud tähtajaga						Kokku
	kuni 1a	1-2 a	2-3 a	3-4 a	4-5 a	üle 5 a	
Jääk seisuga 31.12.2011	78 828,48	65 233,22	49 912,07	16 868,40	16 868,40	12 650,40	240 360,97
Jääk seisuga 31.12.2012	95 456,30	80 135,15	47 091,48	47 091,48	42 873,48	37 095,94	349 743,83

Vastavalt vallavolikogu 08. juuni 2012 otsusele nr 94 võttis vald laenu (SEB laenuleping nr 2012019921) kogusummas 247 000 eurot, millest 2012 aastal võeti kasutusele 195 945 eurot ning 2013 aastal 51 055 eurot.

Tagasi maksti laene kokku 2012 aastal 86 562,14 eurot ja 2011 aastal 78 828,48 eurot.



**Informatsioon laenulepingute kaupa**

Laenu andja	Lõpp-tähtaeg	Intressi-määr	Alus-valuuta	Jääk		Intressikulu	
				31.12.2012	31.12.2011	2012	2011
Swedbank laenuleping nr 01-059638-JI	20.09.2013	6 kuu EURIBOR +0,32%	EUR	39 744,74	93 084,74	1 087,54	2 146,68
Swedbank laenuleping nr 08-145583-JI	20.09.2017	6 kuu EURIBOR +1,30%	EUR	80 124,00	96 992,40	2 215,63	2 959,47
Swedbank laenuleping nr 09-083093-JI	20.09.2014	6 kuu EURIBOR +3,7%	EUR	41 663,75	50 283,83	2 280,59	2 869,23
SEB laenuleping 2012019921	20.11.2020	6 kuu EURIBOR +1,289%	EUR	188 211,34	0,00	1 234,99	0,00
Arvelduskrediidileping nr 10-087740-KN	31.12.2011	5,00%	EUR			0,00	659,22
Arvelduskrediidileping nr 12-000013-KN	31.12.2012	4,31%	EUR			722,51	0,00
Muudelt kohustustelt						13,56	0,78
<b>KOKKU</b>				<b>349 743,83</b>	<b>240 360,97</b>	<b>7 554,82</b>	<b>8 635,38</b>

Intressitulu saadi 2012 aastal 30,52 eurot, 2011 aastal 5,57 eurot.

## Lisa 11 Saadud toetused

Eurodes

	2012		Jääk 31.12.2012
	Saadud tegevuskulude sihtfinantseerimine	Saadud sihtfinantseerimine põhivara soetuseks	Nõuded
<b>Rahalised sihtfinantseerimised</b>	<b>391 143,98</b>	<b>546 760,91</b>	<b>193 043,78</b>
Riigieelarvest toetusfondi	217 882,00		
Riigieelarvest teede hoiuks	44 997,00		
SA INNOVE	44 978,92		37 679,05
Eesti Töötukassa	29 986,03		1 272,53
PRIA	17 250,30		
KIK	10 670,31	507 249,82	154 092,20
Sotsiaalkindlustusamet	5 322,60		
Eesti Kultuurkapital	4 240,00		
Kaasfinantseering projektides osalejatelt	2 886,00		
Hiiu Maavalitsus	2 551,24		
Rahandusministeerium	2 281,00		
Kärdla Linnavalitsus	2 082,00		
Tiigrihüppe SA	1 747,00		
Sotsiaalministeerium	1 500,00		
Kredex	501,60		
Rahvakultuuri Arendus- ja Koolituskeskus	350,63		
Muinsuskaitse	1 917,35	12 000,00	
EAS		17 511,09	
Siseministeerium		10 000,00	
<b>Mitterahalised sihtfinantseerimised</b>	<b>6 260,14</b>	<b>8 444,34</b>	<b>0,00</b>
KIK	6 260,14		
Saastekvootide toetus		8 444,34	
<b>Kaupadena saadud mitterahalised sihtfinantseerimised</b>	<b>1 176,34</b>	<b>29 200,00</b>	<b>0,00</b>
Kredex	874,00		
Sotsiaalministeerium		29 200,00	
Kultuuriministeerium	302,34		
<b>Kokku saadud toetused</b>	<b>398 580,46</b>	<b>584 405,25</b>	<b>193 043,78</b>

Aruandeperioodil vähendati SA INNOVE toetust 932 eurot.

Kõrgessaare valla 2012.aasta majandusaasta aruanne

	2011		Jääk 31.12.2011
	Saadud tegevuskulude sihtfinantseerimine	Saadud sihtfinantseerimine põhivara soetuseks	Nõuded
<b>Rahalised sihtfinantseerimised</b>	<b>365 842,16</b>	<b>12 782,00</b>	<b>25 363,60</b>
Riigieelarvest toetusfondi	204 757,00		
Riigieelarvest teede hoiuks	32 511,00		
SA INNOVE	64 643,39		23 510,16
Eesti Töötukassa	19 137,14		
PRIA	16 684,75		
Kultuuriministeerium		12 782,00	
Eesti Kultuurkapital	7 684,75		
Sotsiaalkindlustusametilt	5 322,60		
Kultuuriministeeriumilt	4 000,00		
Rahandusministeerium	2 298,00		
Kaasfinantseering projektis osalejat	2 204,12		
Kärdla Linnavalitsuselt	2 079,00		
KIK	1 853,44		1 853,44
Sotsiaalministeerium	1 300,00		
Hiiu Maavalitsuselt	1 356,97		
HOL	319,56		
Eesti Kooriühing	-309,56		
<b>Mitterahalised sihtfinantseerimised</b>	<b>0,00</b>	<b>52 115,46</b>	
Saastekvootide toetus		52 115,46	12 093,54
<b>Kaupadena saadud mitterahalised sihtfinantseerimised</b>	<b>0,00</b>	<b>543,00</b>	
Maaamet		543,00	
<b>Kokku saadud toetused</b>	<b>365 842,16</b>	<b>65 440,46</b>	<b>25 363,60</b>

**Lisa 12 Tulud kaupade ja teenuste müügist**

Eurodes

	<b>2012</b>	<b>2011</b>
Rüügilõivud	3 075,12	5 064,98
Tulud hariduse tegevusvaldkonnast	29 842,17	27 878,62
Tulud kultuuri tegevusvaldkonnast	1 863,31	1 154,10
Tulud spordi tegevusvaldkonnast	604,91	554,88
Tulud sotsiaali tegevusvaldkonnast	4 008,77	4 400,96
Tulud elamu- ja kommunaaltegevusest	18 165,87	20 940,55
Tulud üldvalitsemisest	5 084,83	836,63
Tulud muudest majandustegevustest	50 154,38	48 064,50
Üür ja rent kinnisvarainvesteeringutelt (vt lisa 7)	5 743,02	3 712,24
Üür ja rent materiaalse põhivara kasutusrendile andmisest (vt lisa 8)	4 058,09	2 511,40
Õiguste müügitulu (vt lisa 7)	1 675,17	1 675,18
Muud tulud kaupade ja teenuste müügist	968,45	1 132,82
<b>Kokku tulud kaupade ja teenuste müügist</b>	<b>125 244,09</b>	<b>117 926,86</b>

**Lisa 13 Muud tegevustulud**

Eurodes

	<b>2012</b>	<b>2011</b>
Kasum/kahjum müügiototel põhivara müügist	2 453,30	1 867,58
Muud viivisintressitulud	81,19	0,00
Tulud loodusressursside kasutamisest (vt lisa 3)	9 318,87	13 303,93
Saastetasud (vt lisa 3)	414,34	562,60
<b>Kokku tulud kaupade ja teenuste müügist</b>	<b>12 267,70</b>	<b>15 734,11</b>

**Lisa 14 Antud toetused**

Eurodes

	2012	2011
<b>Sotsiaaltoetused füüsilistele isikutele</b>	<b>59 682,26</b>	<b>67 740,63</b>
Toimetulekutoetused	16 431,37	17 903,11
Toetused ja stipendiumid töötutele	14 285,92	18 517,36
Õppetoetused	13 824,25	14 961,72
Puudega inimese hooldaja toetus koos makstava sotsiaalmaksuga	7 234,80	7 228,56
Peretoetused	5 263,60	5 378,46
Muud sotsiaaltoetused	2 642,32	3 751,42
<b>Sihtfinantseerimine tegevuskuludeks</b>	<b>8 963,68</b>	<b>4 594,37</b>
Toetused seltsidele	3 856,33	2 325,68
HOLile antud sihtfinantseerimine erinevate projektide omaosaluseks	3 559,40	2 268,69
Toetused füüsilistele isikutele	1 547,95	0,00
<b>Sihtfinantseerimine põhivara soetuseks</b>	<b>0,00</b>	<b>15 286,22</b>
Toetus seltsidele	0,00	12 782,00
Toetus füüsilistele elanikele	0,00	2 504,22
<b>Liikmemaksud</b>	<b>5 009,87</b>	<b>5 176,06</b>
Kohalikele omavalitsusliitudele	3 515,00	3 052,58
Muud liikmemaksud	1 494,87	2 123,48
<b>Kokku antud toetused</b>	<b>73 655,81</b>	<b>92 797,28</b>

**Lisa 15 Tööjõukulud**

Eurodes

Tegevusvaldkond	2012			2011		
	Töötajate arv	Töötasukulud	Ajutiste lepingute tasu	Töötajate arv	Töötasukulud	Ajutiste lepingute tasu
Haridus	35,19	235 869,38	1 658,56	34,76	226 194,19	2 103,96
Vallavalitsus	7,70	58 656,51	45,00	7,70	57 117,09	
Sotsiaalne kaitse	7,50	45 642,32	4 704,13	7,50	42 897,03	21 965,01
Vaba aeg, kultuur	8,00	39 339,46	6 252,90	8,00	40 051,40	5 970,80
Elamu- ja kommunaalmajandus	4,01	18 979,32		4,30	19 367,35	
Majandus	1,80	13 535,42		1,80	13 800,53	
Keskkonnakaitse	2,00	8 034,26	68,00	2,00	7 877,01	
Volikogu		6 593,75			6 305,34	
<b>Kokku</b>	<b>66,20</b>	<b>426 650,42</b>	<b>12 728,59</b>	<b>66,06</b>	<b>413 609,94</b>	<b>30 039,77</b>

Töötajate arvuna on esitatud keskmine töötajate arv taandatuna täistööajale. Ajutiste töölepingute korral ei ole töötajate arvu leitud. Tööjõukulude jaotus tegevusalade järgi lisa 17.

	2012	2011
Töötasukulud	439 379,01	443 649,71
Sotsiaalmaks töötasudelt	145 894,24	146 830,10
Töötuskindlustusmaksed	5 911,63	6 089,47
Erisoodustused	1 355,00	1 365,00
Sotsiaalmaks erisoodustustelt	939,39	1 186,08
Tulumaks erisoodustustelt	597,79	754,77
<b>Kokku tööjõukulud</b>	<b>594 077,06</b>	<b>599 875,13</b>

### Lisa 16 Muud tegevuskulud

Eurodes

	2012	2011
Rajatiste majandamiskulud	117 121,75	83 661,84
Kinnistute, hoonete ja ruumide halduskulud	104 533,59	95 066,44
Käibemaksukulu tegevuskuludelt	65 238,88	52 585,55
Õppevahendite kulud	61 606,96	54 146,04
Sõidukite majandamiskulud	56 809,35	50 696,03
Vaba aja sisustamise kulud (sh üritused)	37 081,51	44 093,11
Administreerimiskulud	26 303,83	24 784,01
Info- ja kommunikatsioonitehnoloogia kulud	21 939,46	11 343,89
Toiduainete ja toitlustusteenuste kulud	19 179,41	19 000,56
Käibemaksukulu põhivara soetuselt	13 170,34	12 647,47
Inventari majandamiskulud	12 397,31	7 619,88
Uurimis- ja arendustööd	8 546,00	2 070,00
Töömashinate ja seadmete kulu	8 408,00	1 788,06
Koolituskulud	7 894,13	2 733,86
Teavikud ja kunstiesemed	3 433,04	3 023,62
Loodusressursside kasutamise ja saastetasud	2 552,02	3 282,51
Sotsiaalteenused	2 286,53	2 984,30
Meditsiini ja hügieenikulud	1 332,77	1 169,82
Muud majandamiskulud	1 328,26	553,16
Lähetuskulud	739,13	821,21
Riigilõivud	170,14	45,74
Maksuvõlgadelt arvestatud intressid	30,87	48,54
Trahvid	0,00	12,00
Sunniraha	-500,00	500,00
Ebatõenäoliselt laekuvad nõuded	-621,37	596,46
<b>Kokku majandamiskulud</b>	<b>570 981,91</b>	<b>475 274,10</b>

Majanduskulude jaotus tegevusalade järgi on esitatud lisa 17.

Vald uuendas 2012 aastal kasutusrendile võetud transpordivahendeid ning kasutab Ford Tourneod ja Renault Traficut. Vastavad rendikulud (sisalduvad ülaltoodud tabelis koos vastavat liiki varade majanduskuludega) ning mittekatkestatavatest kasutusrendilepingutest tulenevad järgmiste perioodide kasutusrendimaksud on järgmised:

	<b>2012</b>	<b>2011</b>
Rendikulu kasutusrendilepingutelt	5 887,38	4 150,94
Rendikulu katkestamatutelt kasutusrendilepingutelt tulevastel perioodidel	27 751,79	11 732,30
Järgmisel majandusaastal	6 416,59	4 151,80
1-2 aastal	6 437,44	2 842,69
2-3 aastal	6 459,07	2 842,69
3-4 aastal	6 481,55	1 895,12
4-5 aastal	1 957,14	

**Lisa 17 Tegevuskulude jaotus tegevusalade järgi**  
Eurodes

	Tööjõukulud		Majandamiskulud		Antud toetused		Põhivara kulum		Kokku	
	2012	2011	2012	2011	2012	2011	2012	2011	2012	2011
Haridus	320 199,50	307 852,60	178 401,29	166 014,32	12 623,22	13 512,85	61 249,85	55 484,42	572 473,86	542 864,19
Kultuur, sport	61 249,32	61 846,74	101 194,70	100 976,03	3 626,12	18 091,52	25 804,49	24 684,46	191 874,63	205 598,75
Sotsiaal	67 631,78	87 155,80	70 155,72	51 941,67	47 189,25	51 609,07	5 763,41	142,41	190 740,16	190 848,95
Majandus	18 145,52	18 547,92	125 770,04	92 942,58	95,87	1 732,81	26 718,13	28 721,57	170 729,56	141 944,88
Üldvalitsernine	90 461,59	87 902,44	36 215,88	25 640,79	8 573,40	5 346,83	958,70	958,70	136 209,57	119 848,76
Kesksektorkaitse	10 886,78	10 586,64	33 298,51	24 341,57			31 350,65	32 679,64	75 535,94	67 607,85
Elanumajandus	25 502,57	25 982,99	25 945,77	13 369,89	1 547,95	2 504,20	2 149,29	6 298,38	55 145,58	48 155,46
Korrakaitse				7,25					0,00	7,25
<b>Tegevuskulud kokku</b>	<b>594 077,06</b>	<b>599 875,13</b>	<b>570 981,91</b>	<b>475 234,10</b>	<b>73 655,81</b>	<b>92 797,28</b>	<b>153 994,52</b>	<b>148 969,58</b>	<b>1 392 709,30</b>	<b>1 316 876,09</b>

(vt lisa 15)

(vt lisa 16)

(vt lisa 14)

(vt lisa 7 ja 8)



**Lisa 18 Bilansivälised nõuded**Nõuded sihtfinantseerimiseks

- Sihtasutus Innove toetus projektile „Kõrgessaare Töoharjutuskeskusest praktilised tööoskused“ kestvusega kuni 31.05.2013 summas 67 431,79 eurot
- EAS toetus Valitsejamaja renoveerimiseks 2 220,41 eurot ja lasteaed Vigri projektile 1 535,10 eurot
- PRIAst toetused projektidele Lestafest 2 610 eurot, Kirikulahe ja Künaagu planeering 6 210 eurot ja Teadmuspargi uuring 2 588,43 eurot
- KIK toetused projektidele Kõrgessaare ÜVK rekonstrueerimiseks 290 585,81 eurot, Lauka kanalisatsiooni rekonstrueerimiseks 124 990,09 eurot ja lasteaed Vigri meremaailma avastamas 2560,82 eurot.

**Lisa 19 Bilansivälised kohustused**Sõlmitud hankelepingud

- Avaliku teenindamise lepinguga on võetud kohustus tasuda AS GoBus õpilasveo korraldamise eest valla kooliliinidel 2013 aastal summas 8350 eurot
- Hankelepingud Kõrgessaare ÜVK rekonstrueerimiseks summas 417 094,14 eurot ja Lauka kanalisatsiooni rekonstrueerimiseks 175 260,68 eurot
- Mudaste tee remondiks on võetud kohustus tasuda 10 786,80 eurot
- Planeeringute koostamiseks on kohustused summas 7018,80 eurot.

Muud võetud kohustused

Vallale on tasuta kasutusse antud Veeteede Ametile kuuluvad Kõpu, Tahkuna ja Ristna tuletornid (välja arvatud tuletornide seadmed ja tehnosüsteemid). Vald kasutab vara turismi ja kultuurielu edendamisel. Vallal on seega kohustus hoida korras vara ja selle ümbrus.

**Lisa 20 Bilansivälised varad**

Bilansivälise vara moodustavad arvutus- ja kontoritehnika, mööbel, õppevahendid ja -inventar, nõud, tööriistad ja muud tarvikud, mille väärtus on vahemikus 35 kuni 2000 eurot ja mida kasutatakse üle ühe aasta. Samuti kajastatakse siin raamatukogude raamatufonde.

<b>Varade jaotus allüksuste lõikes</b>	<b>2012</b>	<b>2011</b>
Lauka Põhikool	132 257,51	123 862,49
Kõrgessaare Keskraamatukogu	94 070,37	90 769,41
Kõrgessaare Vaba Aja Keskus	59 081,46	53 441,54
Valitsemine	40 243,52	47 210,77
Kommunaalmajandus	26 670,26	29 391,73
Sotsiaalhoolekanne	23 319,96	21 178,17
Lasteaed Vigri	20 814,30	24 166,06
Kinnisvarainvesteeringud	21 023,11	21 023,11
Lauka Päevakeskus	7 174,31	7 014,14
<b>Kokku</b>	<b>424 654,80</b>	<b>418 057,42</b>

### Lisa 21 Tingimuslikud kohustused

Võttes arvesse volikogu otsust nr 113 ning Eesti territooriumi haldusjaotuse seaduse muutmise ja sellega seonduvalt teiste seaduste muutmise seadusega, tekib omavalitsuse ühinemisel oktoobris 2013 kohustus maksta vallavanemale ja volikogu esimehele hüvitust, kui volikogu ei vali neid uueks tähtajaks. Kohustuse suuruseks koos maksudega kujuneks 11 450 eurot.

### Lisa 22 Tehingud seotud osapooltega

Aruandeaastal ega sellele eelnenud aastal seotud osapooltega turutingimustest või seadustega sätestatud tingimustest erinevaid tehinguid ei ole toimunud.

Tegev- ja kõrgema juhtkonna liikmetele arvestatud tasud eurodes:

	Tegev- ja kõrgema juhtkonna keskmine arv		Tasude kogusumma	
	2012	2011	2012	2011
Volikogu liikmed	9	9	6 165,00	5 918,38
Vallavalitsuse liikmed	5	5	61 339,81	59 404,34
Asutuste juhid	5	5	42 064,81	42 167,60

Ülaltoodud tasud on arvestatud ilma sotsiaalmaksu ja töötuskindlustusmaksuteta, kuid nende hulka on arvatud kõik töötasud ja hüvitised. Muid täiendavaid soodustusi pole tegevjuhtkonna ega kõrgema juhtkonna liikmetele aruandeaastal arvestatud.

Ametiisikute majanduslike huvide deklaratsioonide alusel ei ole tuvastatav, kellel on äriühingus üksi või koos lähedaste pereliikmetega valitsev või oluline mõju. Täiendavate andmete kogumiseks ei ole vallas sisse seatud täiendavat süsteemi.

Tehingud (eurodes) mittetulundus- ja äriühingutega, mille juhtorganites on vallavolikogu- või vallavalitsuse liikmed:

	seos	antud toetust	ostetud teenust	müüdud teenust	kohustused aasta lõpuks	nõuded aasta lõpus
Lauka piirkonna külaarendusselts	abivallavanem	690,50	488,92	1 402,99	18,40	45,12
Ristnaotsa OÜ	volikogu liige		160,00			
Kõrgessaare Tuletõrje Selts	vallavanem		122,60		122,60	
Ewnent OÜ	volikogu liige			6,39		
LMK Laht OÜ	volikogu liige, vallavalitsuse liige			6,42		
Ivo Mänd FIE	volikogu liige		7 000,72			

### Lisa 23 Bilansipäevajärgsed sündmused

Aastaaruande koostamise ajal ei ole toimunud sündmusi, mis tingiks aruande korrigeerimist. Sündmus, mis võib mõjutada järgmiste majandusaastate tulemusi on vallavolikogu 19.04.2013 otsus nr 113, millega taotletakse haldusterritoriaalse korralduse muutmist ühinemise teel Kärdda linnaga uueks kohaliku omavalitsuse üksuseks.

## Lisa 24 Selgitused eelarve täitmise aruande kohta

Valla 2012. aasta lisaeelarvega täpsustatakse põhitegevuse tulusid ja –kulusid, võetakse arvele sihtotstarbeliselt eraldatud vahendeid ja nende arvel tehtavaid kulutusi ning viiakse sisse muudatused investeerimis- ja finantseerimistegevuses.

**Eelarve põhitegevuse tulused** suurendati 163 043,39 eurot.

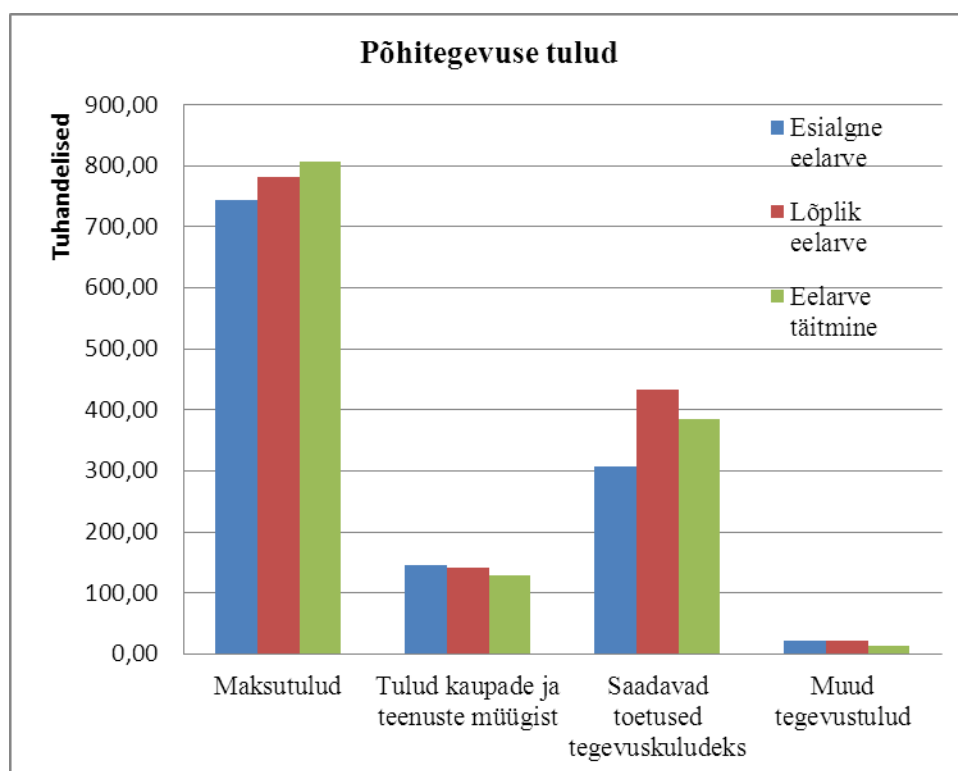
Üheksa kuuga oli laekunud üksikisiku tulumaksu valla eelarvesse 82,52 %. Eeldades sarnast laekumise trendi suurendati maksutulu 6,3 % (39 330 eurot).

Vähendati riigilõivude tulu, elamumajanduses üüritulu ning sotsiaalteenuste tulu seoses planeeritust väiksema laekumisega.

Lisati eelarvesse sihtotstarbelised toetused.

Põhitegevuse tulused jäid laekumata 47 359,35 euro ulatuses.

Prognoositust enam laekus üksikisiku tulumaksu (25 276 eurot). Omatulusid laekus vähem 13 910,87 eurot, toetusi laekus 48 067,24 eurot vähem ning muud tulud laekus prognoositust vähem 9 496 eurot (kaevandamisõiguse tasu).

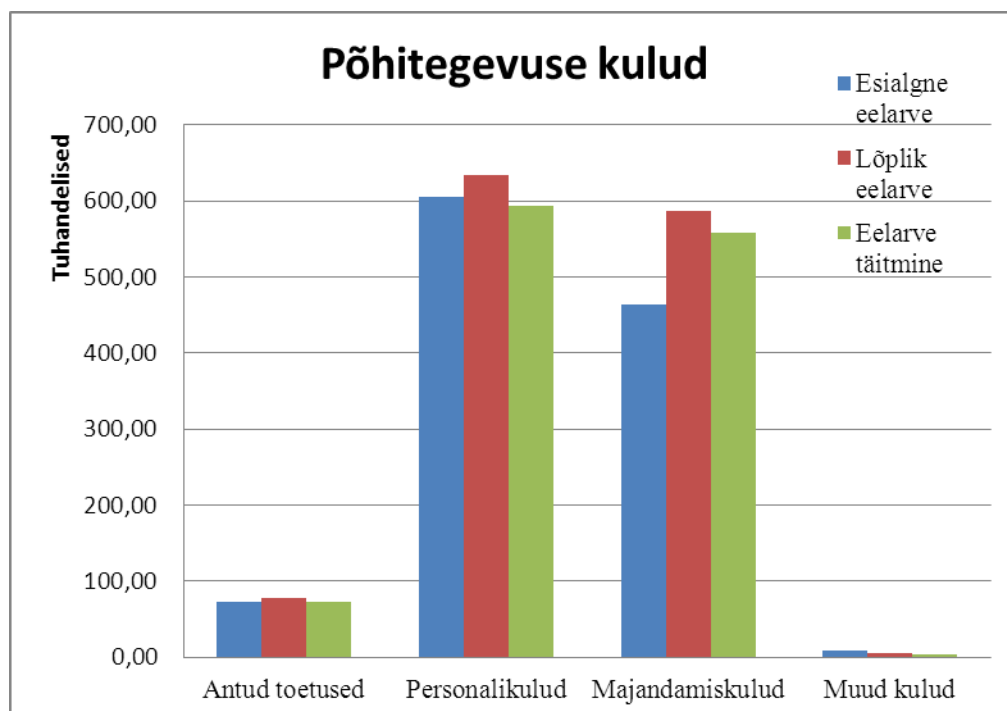


**Põhitegevuse kulused** suurendati eelarves 152 970,60 eurot.

Lisati sihtotstarbeliste toetuste arvelt tehtavad kulud ning suurendati majandustegevuse kulused seoses küttehindade tõusuga, eraldati lisaelarvet inventari soetuseks, raamatukogule raamatute soetuseks ning valitsemissektori toetusteks.

Põhitegevuse kulused tehti vähem 75 158,71 eurot planeeritust.

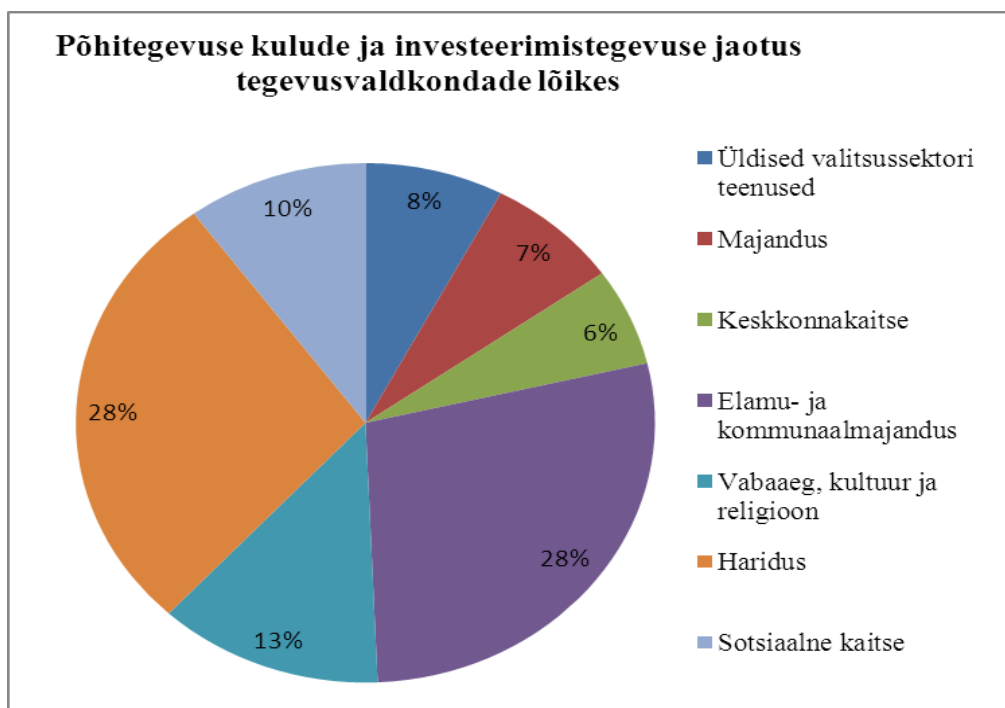
Planeeritust vähem tehti kulutusi personalikuludes 39 884,94 eurot, majanduskuludes 30 090,61 eurot ning toetustes 5 183,16 eurot.



**Investeeringustegevuses** kasvasid kulud 198 283,79 eurot.

Vähendati vara müügitulu seoses ebaõnnestunud enampakkumistega ning lisati toetuste ja laenu arvelt tehtavad investeeringud Lauka kanalisatsiooni rekonstrueerimiseks, Kõrgessaare ÜVK rekonstrueerimiseks ning Lauka Põhikooli küttesüsteemi uuendamiseks.

Investeeringustegevuse eelarve ja täitmise erinevused olid seoses põhivara soetuste suuremas mahus teostamisega planeeritust 5 842,97 eurot, laekumata jäi sihtfinantseerimisi 17 839,05 eurot. Laenude intresse tasuti vähem planeeritust 722,74 eurot, seoses EURIBORi muutustega.



**Finantseerimistegevuse** muutus eelarves oli 188 211 eurot.

Võeti kasutusele laenu 195 945 eurot ning laenude tagasimaksud suurenesid 7 734 eurot. Finantseerimistegevus teostus eelarves planeerituga.

Eelnevast tulenevalt paranes muutus likviidsete varades 4 682,99 eurot.

### **Reservfondi kasutamise aruanne**

Reservfondi iga-aastase suuruse määrab volikogu eelarve vastuvõtmisel. 2012 aasta reservfondi eelarve kinnitati volikogus summas 4 400 eurot. Vallavalitsuse korraldustega suunati reservfondist vahendeid kokku 2 816,16 euro ulatuses.

Kuupäev	Korralduse number	Sisu	Summa
9.03.2012		Eelarve vastuvõtmine	4 400,00
25.04.2012	86	Lauka Põhikooli elektripaigaldise nõuetekohaseks kontrolliks	-1 563,46
30.08.2012	186	Kõrgessaare Tervisemaja valveseadmestiku paigalduseks	-252,70
27.09.2012	214	Kõrgessaare Raamatukogu modem-ruuteri ja UPSi vahetuseks seoses äikese kahjustusega	-200,00
27.09.2012	214	Lasteaed Vigri plüüdi ja ahju ootamatuks remondiks	-200,00
16.10.2012	227	Ülo Pihel'ile tulekahjus hävinud hoone ja vara osaliseks hüvitamiseks	-600,00
		<b>Reservfondi jääk</b>	<b>1 583,84</b>

### 3. MAJANDUSAASTA ARUANDE ALLKIRI

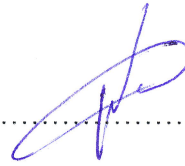
Kõrgessaare valla 31.12.2012 lõppenud majandusaasta aruanne koosneb tegevusaruandest ja raamatupidamise aastaaruandest.

Majandusaasta aruande on koostanud Kõrgessaare Vallavalitsus.

Aruande juurde kuulub sõltumatu vandeaudiitori aruanne ning Kõrgessaare Vallavalitsuse otsus aruande heakskiitmise kohta.

Jaanus Valk vallavanem

„16“ mai 2013



Majandusaasta aruande on kinnitanud Kõrgessaare Vallavolikogu 24. mai 2013 otsusega nr 120. Vastav otsus on lisatud majandusaasta aruande juurde.

Aili Küttim volikogu esimees 24. mai 2013



## **SÕLTUMATU VANDEAUDIITORI ARUANNE**

### **KÕRGESSAARE VALLA VOLIKOGULE**

Oleme auditeerinud Kõrgessaare Vallavalitsuse raamatupidamise aastaaruannet, mis sisaldab bilansi seisuga 31. detsember 2012, tulemiaruanne, netovara muutuste aruannet, rahavoogude aruannet ja eelarve täitmise aruannet eeltoodud kuupäeval lõppenud majandusaasta kohta, aastaaruande koostamisel kasutatud oluliste arvestuspõhimõtete kokkuvõtet ning muid selgitavaid lisasid. Auditeeritud raamatupidamise aastaaruanne, mis on toodud lehekülgedel 24 kuni 51, on kaasatud käesolevale aruandele.

#### **Vallavalitsuse kohustus raamatupidamise aastaaruande osas**

Vallavalitsus vastutab raamatupidamise aastaaruande koostamise ja õiglase esitamise eest kooskõlas Eesti hea raamatupidamistavaga ning sellise sisekontrolli eest, mida vallavalitsus peab vajalikuks, et võimaldada pettusest või veast tuleneva olulise väärkajastamiseta raamatupidamise aastaaruande koostamist.

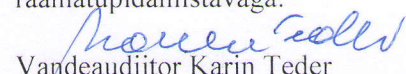
#### **Vandeauditiitori kohustus**

Meie kohustuseks on avaldada oma auditi põhjal arvamust selle raamatupidamise aastaaruande kohta. Viisime oma auditi läbi kooskõlas rahvusvaheliste auditeerimisstandarditega (Eesti). Nende standardite kohaselt on nõutav, et oleme kooskõlas eetikanõuetega ning planeerime ja viime auditi läbi omandamiseks põhjendatud kindluse selle kohta, kas raamatupidamise aastaaruanne on olulise väärkajastamiseta. Audit hõlmab raamatupidamise aastaaruandes esitatud arvnäitajate ja avalikustatud informatsiooni kohta auditi tõendusmaterjali hankimiseks vajalike protseduuride läbiviimist. Valitud protseduurid sõltuvad vandeauditiitori otsustustest, sealhulgas hinnangust riskidele, et raamatupidamise aastaaruanne võib sisaldada pettustest või vigadest tulenevaid olulisi väärkajastamisi. Nende riskihinnangute tegemisel võtab vandeauditiitor arvesse sisekontrolli, mis on relevantne kohaliku omavalitsuse üksuse raamatupidamise aastaaruande koostamisel ja õiglasel kajastamisel, kavandamaks antud tingimustes asjakohaseid auditiprotseduure, kuid mitte arvamuse avaldamise eesmärgil kohaliku omavalitsuse üksuse sisekontrolli tulemuslikkuse kohta. Audit hõlmab samuti vallavalitsuse poolt kasutatud arvestuspoliitika asjakohasuse ja tehtud arvestushinnangute põhjendatuse ning ka raamatupidamise aastaaruande üldise esitusviisi hindamist.

Usume, et auditi tõendusmaterjal, mille oleme hankinud, on piisav ja asjakohane aluse andmiseks meie auditiarvamusele.

#### **Arvamus**

Meie arvates kajastab kaasatud raamatupidamise aastaaruanne kõigis olulistes osades õiglaselt Kõrgessaare valla finantsseisundit seisuga 31. detsember 2012 ning sellel kuupäeval lõppenud majandusaasta finantstulemust, rahavoogusid ja eelarve täitmist kooskõlas Eesti hea raamatupidamistavaga.

  
Vandeauditiitor Karin Teder  
Vandeauditiitori number 90

KMRA Audiitorbüroo OÜ  
Tegevusloa number 62  
A.H.Tammsaare tee 47, Tallinn  
16.mai 2013

VÄLJAVÕTE

ISTUNGI PROTOKOLL

Kõrgessaare

16.mai 2013 nr 19

Istung algas kell 10.00, istung lõppes kell 11.00.

Istungit juhatas vallavanem Jaanus Valk, protokollis vallasekretär Ludmilla Träder.

Vallavalitsuse koosseis istungil: abivallavanem Katrin Sarapuu, maanõunik Kalle Viin, sotsiaalnõunik Linda Kiivit ja pearaamatupidaja Inge Elissaar.

Istungil osales ehitusnõunik Arno Kuusk.

.....  
Päevakorrapunkt IX

Volikogu õigusaktide eelnõud.

2012.aasta majandusaasta aruande kinnitamine.

Ettekandja: pearaamatupidaja Inge Elissaar.

OTSUSTATI: vastavalt „Kohaliku omavalitsuse üksuse finantsjuhtimise seaduse“ § 29 lõigetele 2 ja 11 esitab vallavalitsus volikogule vallavalitsuses 16.mail 2013 heakskiidetud Kõrgessaare valla 2012.aasta majandusaasta aruande.

.....

Jaanus Valk  
Vallavanem

Ludmilla Träder  
Vallasekretär

VÄLJAVÕTE ÕIGE

*Ludmilla Träder*  
LUDMILLA TRÄDER  
VALLASEKRETÄR







KÕRGESSAARE  
VALLAVOLIKOGU

OTSUS

Kõrgessaare

24. mai 2013 nr 120

**Kõrgessaare valla 2012 majandusaasta  
aruande kinnitamine**

Vastavalt „Kohaliku omavalitsuse korralduse seaduse“ § 22 lg 1 p 1, „Kohaliku omavalitsuse üksuse finantsjuhtimise seaduse“ § 29 lg 11 ning võttes aluseks Kõrgessaare Vallavalitsuse 16. mai 2013 protokollilise otsuse aruande heakskiitmise kohta, Kõrgessaare Vallavolikogu revisjonikomisjoni aruande ja vandeaudiitori aruande Kõrgessaare Vallavolikogu otsustab:

1. Kinnitada lisatud Kõrgessaare valla 2012 majandusaasta aruanne.
2. Otsus jõustub teatavakstegemisest.

Aili Küttim  
Vallavolikogu esimees