

Kõrgessaare Vallavalitsus

# 2009.aasta eelarve seletuskiri

<b>1. EELARVE KOOSTAMISE LÄHTEKOHAD.....</b>	<b>3</b>
<b>2. TULUD.....</b>	<b>4</b>
2.1 MAKSUD.....	4
.....	6
2.1.2 Maamaks .....	6
2.2 KAUPADE JA TEENUSTE MÜÜK (OMATULUD).....	7
2.2.2 Laekumine haridusasutuste majandustegevusest.....	7
2.2.3 Laekumised kultuuriasutustelt.....	9
2.2.4 Laekumised spordiasutustelt.....	9
2.2.5 Laekumised sotsiaalasutustelt.....	9
2.2.6 Laekumised elamu- ja kommanaalmajandusest.....	10
2.2.7 Laekumised keskkonnaalastelt tegevustelt.....	10
2.2.8 Laekumised üldvalitsemisest.....	10
2.2.9 Laekumine muudelt majandusaladelt.....	10
2.2.10 Üüri- ja renditulud.....	10
2.2.11 Laekumised õiguste müügist.....	11
2.2.12 Muu kaupade ja teenuste tulu.....	11
2.3 TOETUSED.....	11
2.3.1 Riigilt ja riigiasutustelt.....	11
2.3.2 Kohaliku omavalitsuse üksustelt.....	11
2.3.3 Valitsussektorisse kuuluvatelt avalik-õiguslikelt asutustelt.....	11
2.3.4 Toetused põhivara soetamiseks.....	12
2.3.5 Mittesihotstarbelised toetused.....	12
2.4 MUUD TULUD.....	12
<b>3. FINANTSEERIMISTEHINGUD.....</b>	<b>13</b>
<b>4. KULUD.....</b>	<b>13</b>
4.1 Kulude ülesehitus .....	13
4.2 Üldvalitsemine.....	15
4.3 Politsei.....	16
4.4 Majandus.....	16
4.5 Keskkonnakaitse.....	17
4.6 Elamu- ja kommunaalmajandus.....	17
4.7 Vaba aeg.....	18
4.8 Haridus.....	19
4.9 Sotsiaalteenused.....	19
<b>6. AASTATE VÕRDLUS .....</b>	<b>21</b>
6.1 TULUD.....	21
6.2 KULUD.....	23

## 1. Eelarve koostamise lähtekohad

Kõrgessaare valla 2009.a eelarve projekti koostamise õiguslikuks aluseks on Kohaliku omavalitsuse korralduse seadus, Valla- ja linnaeelarve seadus, Kõrgessaare valla põhimäärus ja valla arengukava.

Riigi keskvalitsuselt omavalitsustele üleantud funktsioonide arv on aastate jooksul suurenenud, viimase suurema kuluartiklina anti omavalitsustele eelarvetesse alates 2000.aastast õpetajatele palkade maksmine. Riigieelarvest tehakse kohalikele omavalitsustele erineva otstarbega eraldisi avalike funktsioonide täitmiseks. 2005. aastal anti kohalikele omavalitsustele üle puuetega inimeste sotsiaalhoolekande vahendid ning riigieelarvest eraldatavad hariduse valdkonna investeeringud liideti üldhariduskoolide pearahaga. 2006.a suurendati KOV-le eraldatava füüsilise isiku tulumaksu osakaalu 0,1 protsendi võrra, mis oleks pidanud tagama senise riikliku hooldajatoetuse vahendid. 2007.a suurendati taas KOV-le eraldatava füüsilise isiku tulumaksu osakaalu 0,1 protsendi võrra, mis peaks katma senise haridus- ja kultuuritöötajate palkade ühtlustamiseks eraldatud vahendid. 2008.a tulumaksu osakaalu muudetud ei ole. Enam ei laeku omavalitsustele maamaksu ja üksikisiku tulumaksu intressi tulusid.

Eelarve on koostatud üheks eelarveaastaks 01.01.2009-31.12.2009. Eelarve on Kõrgessaare Vallavolikogule kinnitamiseks esitatud ühe määrusena. Määrus koondab prognoositavad tulud klassifikaatorite lõikes ja kulud tegevusalade ning majandusliku sisu lõikes, esitatud on finantseerimistingimused. Määruse lisaga kinnitatakse 2008.a sulgemata assigneeringute ning 2008. eelarveaasta lõpuks täitmata jäänud kohustuste loetelu ja summad.

### **Rahandusministeerium hindab Kõrgessaare valla finantsraportit järgmiselt:**

#### **Nõrkused:**

- Elanike arv on vähenenud perioodil 2003-2008 kokku 9,1%. Elanike arvu jätkuv langus pidurdab omavalitsusüksuse tulubaasi kasvu ning üldist arengut.
- Maksumaksjate arv on vähenenud perioodil 2002-2007 kokku 0,8%. Maksumaksjate arvu jätkuv vähenemine pidurdab omavalitsusüksuse tulubaasi kasvu ning üldist arengut.
- Omavalitsusüksuse likviidsed vahendid on moodustanud perioodil 2003-2007 keskmiselt 3% puhastatud eelarvest. Madal likviidsus võib olla väga hea rahavoo juhtimise tulemus, kui ka ohumärk likviidsuskriisist kohustuste teenindamisel.

#### **Tugevused:**

- \* Eelarve puhastulude keskmine kasv perioodil 2002-2007 oli 10%. Puhastulude kiire kasv tõstab omavalitsusüksuse arengusuutlikkust ning võimaldab pakkuda elanikele mitmekülgsemalt kvaliteetseid teenuseid.
- \* Arvestuslikud tulud (tulumaks, maamaks, ressursimaks) elaniku kohta perioodil 2003-2007 moodustasid 99% Eesti keskmisest. Põhiliste omavabatulude suurus elaniku kohta näitab omavalitsusüksuse võimekust ilma toetusteta hakkama saada.

\* Kuludest 7% on suunatud perioodil 2003-2007 omavahendites investeringuteks. Investeringute osakaal kuludest on keskmine.

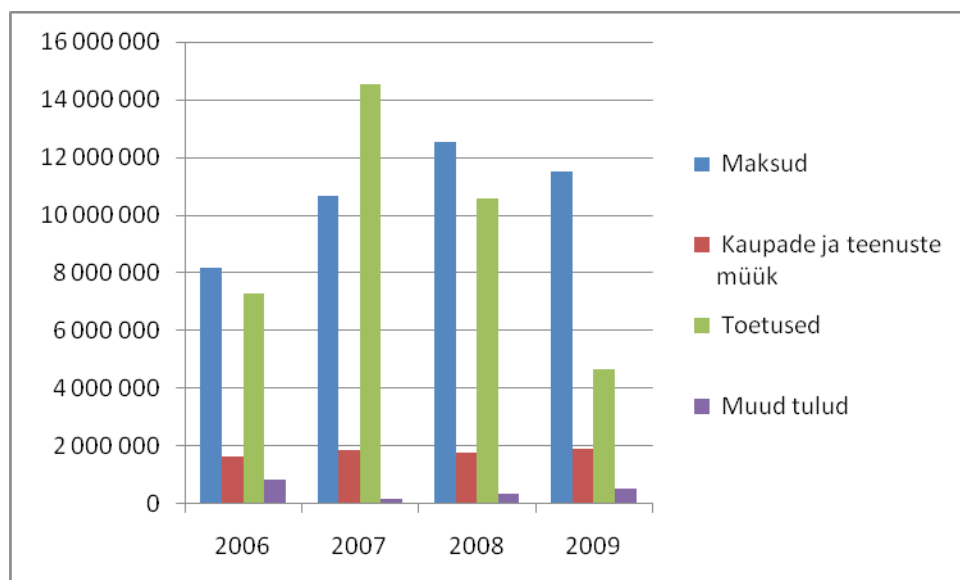
\* Omafinantseerimisvõimekus on perioodil 2003-2007 olnud 1,07. Omafinantseerimisvõimekus näitab, et omavalitsusüksus on võimeline jooksvate kulude kõrvalt tagama oma varade säilimise ning panustama ka osaliselt arengusse.

\* Võlakoormus moodustas 2007. aasta lõpu seisuga 27% puhastatud eelarvest. Keskmine võlakoormus võimaldab omavalitsusüksusel suuremate projektide teostamist laenuvahendite arvelt.

+ Omavalitsusüksuse eelarve on perioodil 2003-2007 olnud ülejäägis (1,7% puhastatud eelarvest). Ülejäägiga eelarve iseloomustab hea finantsdistsipliiniga omavalitsusüksust.

## 2. Tulud

Kõrgessaare valla eelarveline tulubaas koosneb traditsiooniliselt maksutuludest, järgnevad toetused riigilt, omatulud ja muud tulud. 2006 ja 2007 on kajastatud tegelik laekumine, 2008 on kajastatud kinnitatud eelarve ja 2009 on kajastatud planeeritav tulu.

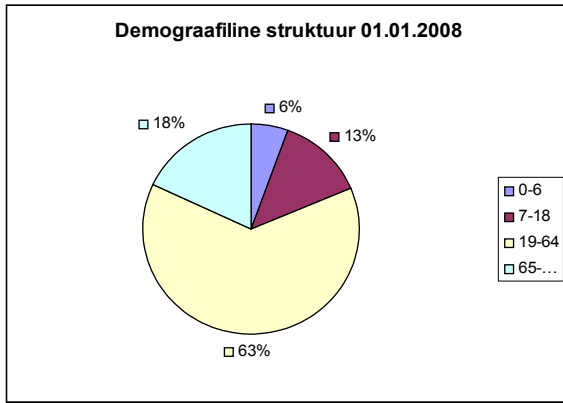


### 2.1 Maksud

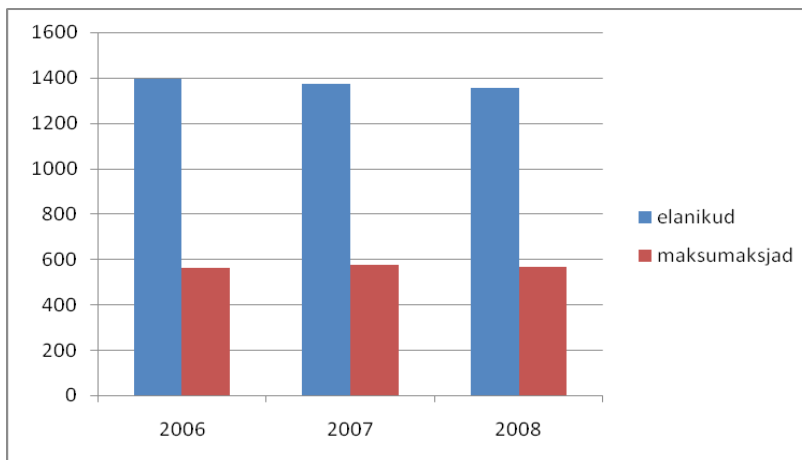
Maksutulud moodustavad eelarve tulude mahust 62%.

Kõrgessaare valla demograafiline struktuur:

	01.01.2008	01.01.2009
0 - 6 aastaseid	78	66
7 -18 aastaseid	177	166
19 -64 aastaseid	869	873
65a ja vanemaid	247	245
Kokku	1371 inimest	1350 inimest

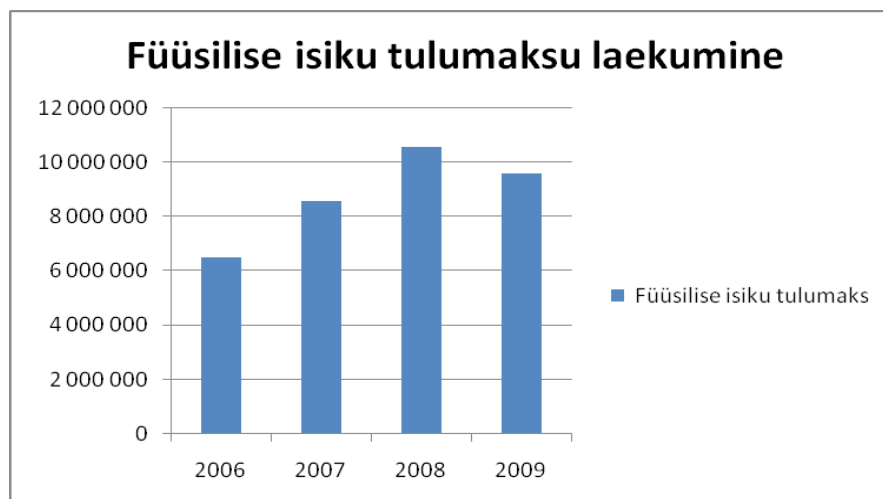


## Elanike ja maksumaksjate arv



### 2.1.1 Üksikisiku tulumaks

Üksikisiku tulumaksu laekub tulumaksuseaduse alusel. Maksu arvestab täismahus Maksu- ja Tolliamet, kes kajastab füüsiliselt isikult saadud tulumaksust selle edasiantava maksuna KOV-le. Omavalitsusüksusele kantava maksumussumma arvutamisel ei arvata maksustatava tulu hulka pensione ja kasu vara võõrandamisest.



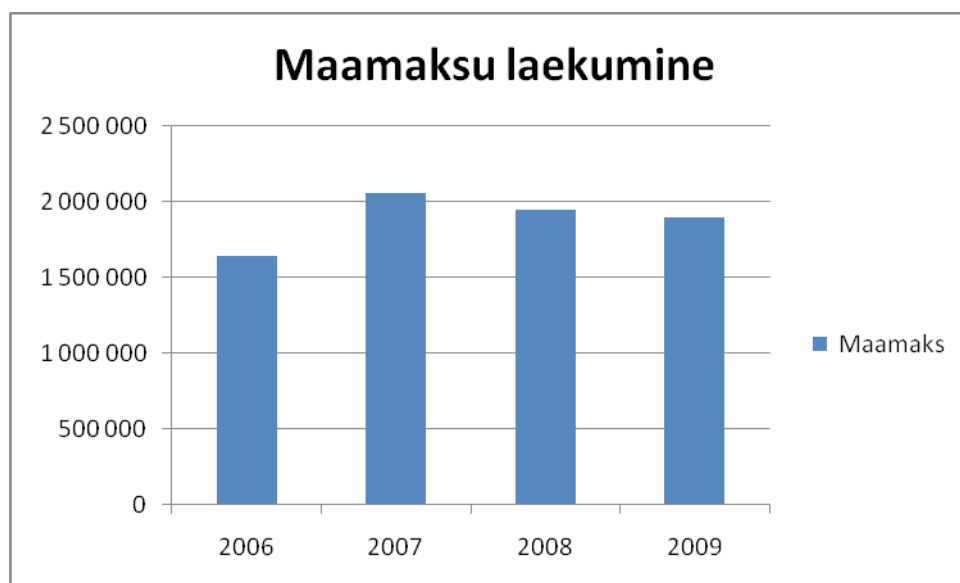
## 2.1.2 Maamaks

Maamaks arvutatakse Keskkonnaministri 30. novembri 2001. a määruse nr 50 „Maa korralise hindamise tulemuste kehtestamine“ alusel määratud maatüki maksustamishinna ja Maamaksuseaduse § 5 ettenähtud maamaksusumäära 0,1-2,5% korrutamise tulemusel.

Maksumäära kehtestab kohaliku omavalitsuse volikogu. Kõrgessaare vallas on 2008. aastaks kehtestatud hinnatsoonis H0392001 maksumääraks 1,5% maa maksustamishinnast aastas, hinnatsoonis H0392002 2,5% ning valla haldusterritooriumil haritava maa ja loodusliku rohumaa maksumäär 1,5%.

Maamaksu kogusumma sõltub maksuvabastustest ja soodustustest. Kui omavalitsus rakendab maksuvabastusi, siis kohalike omavalitsusüksuste eelarvetulude vähenemist riigieelarvest ei hüvitata.

2009. a maamaks on prognoositud eeldusel, et maamaksusumäärad ja soodustused jäävad 2008. a tasemele.



## 2.2 Kaupade ja teenuste müük (omatulud)

Kaupade ja teenuste müük moodustab eelarve tulude mahust 10% kokku ja jaguneb järgmiselt:

### 2.2.1 Riigilõiv

Kohaliku omavalitsuse eelarvesse laekub, sellest:

- Ehituslubade väljastamine (2000 krooni ehitise püstitamiseks, millele lisandub

5 krooni iga ehitatava ruutmeetri eest ehitusprojektis fikseeritud ehitise suletud netopinnast arvestatuna, 1000 krooni üksikelamu püstitamiseks, 500 krooni ehitusloa väljastamise eest).

- Kasutusloa väljastamine (1000 krooni ehitise kasutusloa väljastamise eest; 500

krooni üksikelamu kasutusloa väljastamise eest; 140 krooni ehitise lammutusloa eest; 120 krooni ehitise teenindamiseks vajaliku rajatise kasutusloa eest).

- Kirjaliku nõusoleku taotluse läbivaatamise eest 500 krooni.
- Vallasekretäri notariaalsete toimingute eest (ärakirjad, allkirja tõestamine, volitused ja 300 krooni ettevõtte majandustegevuse registrisse kandmine).

### 2.2.2 Laekumine haridusasutuste majandustegevusest

- **Söökla teenustööd**

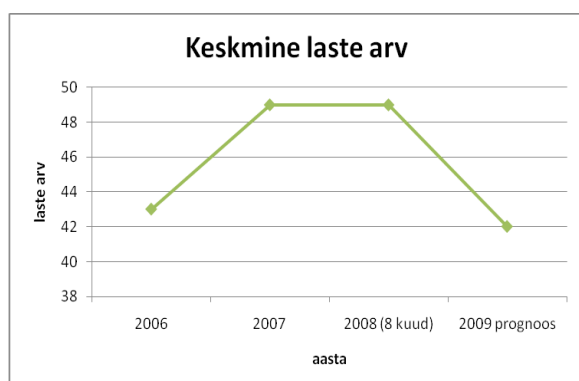
Söökla väljarentimisest saadav tasu (2360 krooni kuus), lisaks ruumi (saali) kasutamine (100 kr tund).

- **Lasteaia õppetasu** – lapsevanema tasu koolieelse lasteasutuse kulude katmisel

Vastavalt Koolieelse lasteasutuse seadusele (§ 27) toimub lasteasutuse majandamis-kulude, personali töötasu ja sotsiaalmaksu ning õppevahendite kulude osaline katmine volikogu otsuse alusel vanemate poolt.

Kõrgessaare valla lasteaias Vigri on õppetasu suuruseks on kehtestatud 100 krooni kuus perest lasteaias käiva esimese lapse kohta, 75 krooni (2 last perest – teine laps), 50 krooni (3 last perest – kolmas laps).

2009.a on planeeritud aasta keskmiseks laste arvuks 42 last ja tuluga 45 200 krooni. (Normatiivne laste arv 54)



- **Lasteiaia toiduraha**

Vastavalt Koolieelse lasteasutuse seadusele (§ 27) katab lapse toidukulu lasteasutuses vanem.

Lapse toidukulu päevamaksumuse otsustab hoolekogu ja kinnitab juhataja. Lasteiaias Vigri on toiduraha arvestuse aluseks tegelik toiduainete kulu maksumus. Toidupäeva maksumusest on lõunasöögi osatähtsus ca 50%, hommikusöögi osatähtsus 20%, õhtusöögi osatähtsus 30%).

#### Aastate keskmine

aasta	kohapäevad (lapsi)	toidupäevad (lapsi)	toidupäeva maksumus (kr)
2006	25	20	11,42
2007	30	27	10,70
2008	27	24	11,99

- **Kooli toiduraha**

Arvestuslik kulu õpilaste toitlustamisest, lisaks tulu koolilõuna müügist (2008.a omavalitsustöötajale 12,80 lõuna; teistele 20 krooni supipäev, 25 krooni praepäev).

Õppeaasta	Laste arv
2006/2007	110
2007/2008	105
2008/2009	94

- **Töövihikute müügitulu**

Töövihikud saavad õpilased tasuta (eraldis tasandusfondis). Laekumised eelmiste aastate tasumata võlad.

- **Muusikaklassi õppetasu**

Lauka Põhikoolis õpilase tasu 300 krooni kuus, arvestusperiood 9 kuud. Hetkel õpib 5 last klaveriklassis ja 5 last viiuliklassis.

- **Muud haridusasutuste omatulud**

Vastavalt Põhikooli- ja gümnaasiumiseaduse §44<sup>1</sup> osalevad munitsipaalkooli tegevuskulude katmises täies ulatuses teised vallad või linnad proportsionaalselt selles koolis õppivate nende haldusterritooriumil elavate õpilaste arvuga.

Aasta	Hiiumaa OV vaheline arvlemine (kuus/kr)	Õpilaskoha maksumus Lauka Põhikoolis (kuus/kr)	Lapsi teistest OV-st (keskmine aastas)
2006	430,00	1 055,75	3
2007	600,00	1 111,75	5
2008	700,00	1 169,00	7

2009.a õpilaskoha maksumus Lauka Põhikoolis 2123 krooni/ kuus ja lasteiaias Vigri 4069,75 krooni/kuus.



Muudeks omatuludeks on veel Kõpu liitklassi interneti püsiühenduse kasutamise katteks saadav tasu ja haridusasutuste majutusteenus.

### 2.2.3 Laekumised kultuuriasutustelt

- **Raamatukogu muud teenused**

Vastavalt Rahvaraamatukogu seadusele ja kohaliku omavalitsuse üksuse regulatsioonidele rahva-, eriala- ja teadusraamatukogud põhimäärusejärgsest tegevusest laekuvad tulud on näiteks lugejapiletite müük, viiviste võtmine, raamatu-kogudevaheline laenutegevus, raamatute müük, paljundustööd, fototeenused, näituste korraldamine (ei arvestata haridusasutuste koosseisus olevaid raamatukogusid).

- **VAK'i tasulised üritused ja teenused**

Vastavalt kohaliku omavalitsuse üksuse regulatsioonidele rahva- ja kultuurimajade põhimäärusejärgsest tegevusest ning pääsmete müügist laekuvad tulud, samuti ruumide (üritusteks) üürimisest.

### 2.2.4 Laekumised spordiasutustelt

- **Laekumised spordi-ja puhkeasutuste majandustegevus**

Vastavalt Spordiseadusele ja kohaliku omavalitsuse üksuse regulatsioonidele spordibaaside ja –komplekside põhimäärusejärgsest tegevusest tulenevate tasuliste teenuste osutamisest laekuvad tulud nagu spordiürituste korraldamine, spordirajatiste rent (jõusaali kasutamine), saunade, duššide kasutamine.

### 2.2.5 Laekumised sotsiaalasutustelt

- **Koduteenuste tasu**

Osutatava avahooldusteenuse eest tasuvad teenuse saajad 7-10 % oma pensionist kulude katteks.

Aasta	Teenuse saajate arv
2006	13
2007	17
2008	19

- **Muu teenuste tasu**

Sotsiaalhoolekande autode kasutamise eest laekuv tulu. Lastelaagri soodustusikute tasu.

- **Hooldekodu kulude osaliseks katteks**

Hooldekodus viibivate hooldajate sugulased tasuvad osaliselt valla poolt tasutud arvete katteks, hetkel tasutakse kahe inimese eest a´1000 krooni kuus.

- **Päevakeskuse teenused**

Pesu pesemine, triikimine, rõivaste pisiparandused, dušši all käimine jms.

## 2.2.6 Laekumised elamu- ja kommanaalmajandusest

- **Vesivarustuse müügi tulu**

Ühisveevärgist tarbitav üks m<sup>3</sup> vett maksab 8,50 kr.

Aasta	Müüdud m <sup>3</sup>
2006	13 484
2007	13 151
2008	14 118

- **Eluruumide kasutamine**

Tulud korterite üürist ja kinnimakstavatelt kommunaalkuludelt, seal hulgas kinnisvarainvesteeringutelt.

## 2.2.7 Laekumised keskkonnaalastelt tegevustelt

- **Kanaliseerimisteenused**

Ühiskanalisatsiooni üks m<sup>3</sup> maksab 18,50.

Aasta	Müüdud m <sup>3</sup>
2006	16 676
2007	12 308
2008	13 156

## 2.2.8 Laekumised üldvalitsemisest

Tasud erastamise eeltoimingutelt, veoselod, Subaru kasutamise tasud, kantseleiteenused jms.

## 2.2.9 Laekumine muudelt majandusaladelt

- **Laekumised muudelt majandusaladelt**

Kajastatakse tuletornide piletimüügitulu.

Piletite hinnad kõikides tuletornides ühtsed: täiskasvanu 20 kr, õpilane 10 kr.

Aasta	Kokku külastajaid	Sh Kõpu	Sh Tahkuna	Sh Ristna
2006	33 514	23 853	9 661	-
2007	41 118	25 021	10 618	5 479
2008	33 831	21 729	7 368	4 734

## 2.2.10 Üüri- ja renditulud

- **Üüri- ja renditulud toodetud materiaaletelt ja immateriaalsetelt varadelt**

Kajastatakse kinnisvarainvesteeringute ja muu vara üüri- ja renditasu, samuti internetiühenduse, elektri ja telefoni kasutamise katteks saadavat tulu.

## 2.2.11 Laekumised õiguste müügist

- **Hoonestusõiguse seadmise tasu**

Munitsipaalmaale hoonestusõiguse seadmise reglementeerib seaduste alusel kohaliku omavalitsuse üksus ning hoonestusõiguse tasu laekub omavalitsuse üksuse eelarvesse.

Kõrgessaare vallal on alates 2002.a II kvartalist hoonestusõigusse seadmise leping AS Elisa Eesti AS-iga 35 aastaks tasuga 2 600 krooni kuus.

- **Maa rendi tulu**

Maa renditulu on tasu riigi- ja munitsipaalmaa, samuti muude valitsussektori subjektide omandusse kuuluva maa lepingu alusel piiratud ajaks kasutusse andmise eest.

Kõrgessaare vallal on rendileping Ado Alliksoo'ga kahe valla maaüksuse kasutamiseks aastatasuga 210 krooni.

## 2.2.12 Muu kaupade ja teenuste tulu

Renault Traficu, murutraktori jms teenused.

## 2.3 Toetused

- **Sihtotstarbelised**

PRIAlt koolipiim, linnavalitsuselt raamatute soetuseks, Majandus- ja kommunikatsiooniministeriumilt teede rekonstrueerimiseks, Kultuurkapitalilt, EAS'ilt projektitoetused, Haridus- ja teadusministeriumilt õpilaskodu toetus jms.

- **Mittesihtotstarbelised**

Riigieelarve valla- ja linnaeelarvete tasandus(toetus)fondi vahendid jaotatakse igaaastases riigieelarves jaotusvalemi alusel.

### 2.3.1 Riigilt ja riigiasutustelt

- **Haridusministerium**

Õpilaskodu toimimise kuludeks.

- **Sotsiaalministerium**

Päevakeskusele:

Toetatud elamise teenuseks 25 900 kr

Igapäevaelu toetamine 83 300 kr

Tööturuametilt projekti katteks 83 480 kr

Projekti toetus 60 700 kr

### 2.3.2 Kohaliku omavalitsuse üksustelt

Kärdla Linnavalitsuse kaudu toimub raamatukogule teavikute soetus riigieraldistest. Eeldatav toetus 2009.a 33 000 kr.

### 2.3.3 Valitsussektorisse kuuluvatelt avalik-õiguslikelt asutustelt

Eesti Kultuurkapitalilt saadud projektide rahastused.

### 2.3.4 Toetused põhivara soetamiseks

Majandus- ja Kommunikatsiooniministeeriumilt teede hoiuks 981 900 kr.

### 2.3.5 Mittesihotstarbelised toetused

2009.a eelarve projekti on arvestatud riigieraldisi Rahandusministeeriumi andmetel 15.01.2009 seisuga 4 619 587 kr

sh

tasandusfondi 794 000 kr

koolieelsete lasteasutuste toetus 69 400 kr

koolilõunaks 190 450 kr

haridusele 3 345 737 kr

toimetulekutoetuseks 177 000 kr

sotsiaaltoetuste ning -teenuste osutamise toetus 43 000 kr

## 2.4 Muud tulud

### • Vara müük

2009.a on plaanis müüa:

- Heinamaa mü
- Käina tee 44
- Lauka pumbamaja
- Tööstuse tee 17a
- Tööstuse tee 29a

### • Intressitulud

Arvestatakse ajutistelt vabade vahendite deponeerimisest saadavaid intressitulusid.

### • Maavara

Maavara kaevandamisõiguse tasu arvestab Keskkonnaministeerium ja kannab üle järgmiselt:

- 100 protsenti riigieelarvesse, kui maavaravaru kaevandatakse piiriveekogus, territoriaal- ja sisemeres või omavalitsusüksusteks jaotamata muus veekogus;
- 50 protsenti riigieelarvesse ja 50 protsenti kaevandamisala asukoha kohaliku omavalitsuse eelarvesse, kui maavaravaru kaevandatakse käesoleva lõike punktis 1 nimetamata piirkonnas asuvas üleriigilise tähtsusega maardlas;
- 100 protsenti kaevandamisala asukoha kohaliku omavalitsuse eelarvesse, kui maavaravaru kaevandatakse kohaliku tähtsusega maardlas.

### • Vee-erikasutustasud

Laekub kohalikele omavalitsustele Veeseaduse alusel. Vee erikasutus on vee kasutamine veekogu või põhjaveekihi seisundit mõjutavate ainete, ehitiste või tehnovahenditega vee erikasutusloa alusel. Vee erikasutuse tulu arvestab Keskkonnaministeerium, kes kannab sellest osa kohalikele omavalitsusele.

• **Saastetasud**

Saastetasu laekub kohalikele omavalitsustele saastetasu seaduse alusel. Tulu arvestab Keskkonnaministeerium ja kannab selle kohalikele omavalitsusele.

### 3. FINANTSEERIMISTEHINGUD

Vastavalt "Valla- ja linnaeelarve seadusele" võivad kohaliku omavalitsuse olemasolevad ja võetavad kohustused kokku moodustada eelarve puhastuludest kuni 60%. Laenukohustuse jääk 01.01.2009 on 6 269 630 kr. 2009 aasta laenude tagasimaksed 1 100 400 kr ja osakute ost OÜ Hiiu-maa Prügila 175 200 ja 134 000 kr.

Soov võtta laenu 1 446 000 kr järgmiste tegevuste katteks:

- Vigri renoveerimiseks 800 000 kr
- Hiiu-maa Prügila OÜ osakute ostmiseks 309 000 kr
- KIK'i projektide omafinantseering vee- ja kanalisatsioonile 137 000 kr
- Omafinantseerimisfondiks 200 000 kr

Võetud laenud ja nende tagasimaksed

Krediidiasutus	Laenu jääk seisuga 01.01.2009	Tagasimaksed (krooni)			
		2009	2010	2011	2012.....
Hansapank	3 960 230 kr Tähtajaga 20.09.2013	834 590	834 590	834 590	1 456 460
Hansapank	2 309 400 kr Tähtajaga 20.09.2017	263 933	263 933	263 933	1 517 601

## 4. KULUD

### 4.1 Kulude ülesehitus

Vastavalt Kohaliku omavalitsuse korralduse seaduse § 6-le on kohaliku omavalitsuse ülesanneteks korraldada antud vallas või linnas sotsiaalabi ja -teenuseid, vanurite hoolekannet, noorsootööd, elamu- ja kommunaal-majandust, veevarustust ja kanalisatsiooni, heakorda, territoriaalplaneerimist, valla- või linnasisest ühistransporti ning valla teede ja tänavate kor-rashoidu, juhul, kui need ülesanded ei ole seadusega antud kellegi teise täita. Samuti on omavalitsusüksuse korraldada antud vallas või linnas koolieelsete lasteasutuste, põhikoolide, gümnaasiumide ja huvialakoolide, raamatukogude, rahvamajade, muuseumide, spordibaaside, turva- ja hoolekodude, tervishoiuasutuste ning teiste kohalike asutuste ülalpi-damist, juhul kui need on omavalitsusüksuse omanduses.

Seadusjärgsete ülesannete täitmise planeerimiseks koostatakse kulude eelarve.

Kõrgessaare vallas 2009.a eelarves grupeeritakse kulud tegevusalapõhiselt järgmiselt:

- Üldvalitsemine (vallavolikogu, vallavalitsus, reservfond, valitsussektori muud teenused, võla teenindamine, osalemine maakondlikes või üle-Eestilistes organisatsioonides, omafinantseerimise fond)
- Avalik kord (konstaablile ja ühiskondlikele abipolitseinikele kuludeks)
- Majandus (maakorraldus, teede ja tänavate korrashoid, tuletornid, planeerimine)
- Keskkonnakaitse (jäätmekäitlus, heitveekäitlus, haljastus)
- Elamu- ja kommunaalmajandus (veevarustus, tänavavalgustus, elamu-majandus, kalmistud, kommunaalmajanduse haldus)
- Kultuur, vaba aeg, sport (Vaba Aja Keskus, raamatukogu, kohalikud kultuuri- ja spordiüritused ja seltside toetamine, valla teataja)
- Haridus (lasteaed, põhikool, koolibuss, lasteaia-, põhikooli- ja huvikooliteenuste ostmine teistelt KOV-ilt, õpilaskodu, ainesektsioonid)
- Sotsiaalne kaitse (puuetega inimesed, eakad, lastega pered, töötud, ravikindlustusega hõlmamata isikud, päevakeskus, valdkonna haldamine)

2009.aasta eelarve koostamisel on kulud majandusliku sisu järgi jaotatud vastavalt riigieelarve klassifikaatorile järgmistesse koondgruppidesse:

- Investeeringud art 15
- Toetused ja eraldised art 4
- Personalikulud art 50
- Majandamiskulud art 55
- Muud kulud art 6

Lisaks kuludele majandusliku sisu järgi kajastatakse laenude teenindamist ja osakute soetust finantseerimistehingute grupis.

Investeeringud:

- Rajatiste või kinnistute ja selle osade soetused või nende renoveerimised

Sotsiaaltoetused:

- Peretoetused (koolitoetus, lapse sünnitoetus)
- Toimetulekutoetus ja täiendavad sotsiaaltoetused
- Hooldajatoetused koos erijuhtudel makstava sotsiaalmaksuga
- Õppetootused (koolilõuna, koolimineva lapsele toetus, kooli sõidu-toetus)
- Muud sotsiaalabitoetused (toetused juubeli puhul, matusetoetus ja muud ühekordsed toetused)
- Omavalitsusliitudele tegevustoetus
- Seltside tegevustoetused
- Liikmemaksud

Personalikulud:

- Miinimumpalgaks on arvestatud 4350 krooni, sotsiaalmaksu kuumääraks 4350 krooni, tööandja töötuskindlustusmaks 0,3% pooleks aastaks ja alates 01.07.2009 tööandja töötuskindlustusmaks suuruseks 0,6%.

#### Majandamiskulud sisu järgi:

- Administreerimiskulud, lähetuskulud, koolituskulud, kinnistute, hoonete, ruumide, rajatiste majandamiskulud, sõidukite ülalpidamiskulud, info- ja kommunikatsioonitehnoloogia kulud, inventari kulud, masinate ja seadmete ülalpidamiskulud, toiduained ja toitlustusteenused, hügieenitarbed, teavikud, õppevahendite ja koolituste kulud, vaba aja sisustamise kulud, sotsiaalteenused, vormiriietus – riidest inventar, muu erivarustus, muud majanduskulud jm.

#### Muud kulud:

- Maksu- ja Tolliametile tasutav käibemaks
- Riigilõivu kulu
- Loodusressursside kasutamise tasud
- Planeeritav reservfond
- Laenude intressikulud ja laenulepingute sõlmimise kulud

## 4.2 Üldvalitsemine

- **Vallavolikogu**

Liikmete tasud, esinduskulud.

- **Vallavalitsus**

Vallavanema, abivallavanema, vallasekretäri, asjaajaja ja koristaja töötasud koos maksudega. Vallavalitsuse liikmete hüvitis. Õppelaenu kustutamine.

Majandamiskuludes on kõikide halduste kulud bürootarvetele ja kirjavahetusele, vallamaja laua- ja mobiiltelefonidele, internetiühendusele, riist- ja tarkvara hooldusele ja kasutusele, vallamaja ülalpidamisega kaasnevatele kuludele, inventari soetuse kulud jne. Personalikoolitus, sõiduauto Subaru ülalpidamiskulud, isiklike sõiduautode ametisõitudeks kasutamise kulu. Lippude, vimplite jm soetus.

- **Raamatupidamine**

Pearaamatupidaja ja raamatupidaja personalikulud. Audiitoriteenus ning programmi Pmen kasutus ja arendustasu.

- **IT kulud**

Infospetsialisti (0,5 kohta) personalikulud. Kulud mobiiltelefonile, sõiduauto kasutamise kompensatsioon. Kajastatakse ka üldised infotehnoloogia kulud (kaablid, vastuvõtjad, kodulehe rent jms).

- **Registrite pidamine**

Registripidaja (0,5 kohta) personalikulud.

- **Pangateenused**

Tasud pankadele ülekannete eest, otsekorralduste tasud, TeleHansa kuutasud, krediitkaardi tasu.

Siin kajastatakse ka Maksu- ja Tolliametile ülekandmisele kuuluv käibemaks (hetkel ei ole planeeritud), lootuses, et mahaarvatav käibemaks on suurem, kui tasutav käibemaks tuludelt.

- **Esinduskulud**

Kulud seoses tähtpäevade ja meelespidamistega, vallavanema vastuvõtukulud, valla poolt korraldatavate konkursside, näituste avamiste jms kaasnevad kulud.

- **Reservfond**

Ettenägematuteks kuludeks. Kulud suunatakse "Reservfondi kasutamise korra" alusel vastavalt eraldamistele tegelikele tegevusaladele ja kuluartiklitele.

- **Valimiskomisjon**

Tegevus hõlmab valijate registreerimist, valimiste ja referendumite läbiviimist jne. Valimiskomisjoni pädevusse on antud mitmeid ülesandeid tuleb ka üldiste valimiste vahepeal teha kulutusi.

2009. a kohalike omavalitsuste valimised

- **Omavalitsusliidud**

Osalemisega seotud kulud HOL-is, EMOL-is, MTÜ Kõrgessaare Sadam, MTÜ Hiidlaste Koostöökogu, MTÜ Hiiukala, Hangete Korraldamise MTÜ.

- **Võla teenindamine**

Kajastatakse laenulepingute lepingutasud ja intressid.

Hetkel laenu olemas olnud laenu intress 5,48%, uue võetud laenu intress 6,62%.

Arvelduskrediidi intress 2009.a 6,0%.

- **Omafinantseerimise fond**

Omafinantseeringud:

- Uute projektide omafinantseeringud 100 000 kr
- Projektide kaasfinantseeringud 100 000 kr

### 4.3 Politsei

Kulud konstaabli ja abipolitseinike mobiiltelefonile ja bensiiniks.

### 4.4 Majandus

- **Maakorraldus**

Maanõuniku töötasu koos maksudega. Ajutiste lepingute all juriidilise abi osutamise eest tasu (kohtus esindamine).

Majanduskuludes kogumiku Maaõigus uuendused, mobiiltelefoni kulu, sõiduauto kasutamise kompensatsioon, programmi M-eXpert arendustasu.

- **Valla teed**

Investeeringuid teostatakse summas, mida eraldatakse riigi poolt.

Tegevuskuludes planeeritakse võsa raiumist teede äärtest, teede hõõveldamist ja lumetõrjet.

- **Tuletornid**

Kõpu, Ristna ja Tahkuna tuletornide majandamise ja arendamise kulud, mis tehakse piletimüügi tulude arvelt. Projekte kavandatud Tahkunasse 500 000 kr, Kõppu 1 600 000 kr, Ristnasse 300 000 kr. MTÜ Eesti Tuletorniselts liikmemaks.



- **Planeerimine**

Planeeritud 10-ne bussiootepaviljoni inventariseerimine summas 5000 kr. Vajalik, et saaks ehitusregistris arvele võtta.

Üldplaneering 70 000 kr, detailplaneeringud 30 000 kr, riigilõivud ja teadete avaldamise kulu-  
lutused.

Lõuna - Ristnanina piirkonna puhkemajanduse tsoneering 60 000 kr (rahastus KIK'ilt  
54 000 kr).

- **Lautri- ja puhkekohtade arendus**

Randade, lautrikohtade, mõisaaida jms korrashoid ja majandamine.

- **Tahkuna kordon mü**

Kajastatakse kulud elektrile jm, mis kaetakse Hiiumaa Militaarajalooseltsi poolt (tuludes art  
3233 sees)

- **Majanduse haldus**

Ehitus- ja haldusnõuniku personalikulud. Nende mobiiltelefonide kulud ja sõiduauto kompen-  
satsioon.

#### **4.5 Keskkonnakaitse**

- **Jäätmekäitlus**

Lisatasu ohtlike jäätmete vastuvõtmise eest. Töövõtuleping jäätmemajades korrashoiu ta-  
gamiseks ja muudeks prügikoristustöödeks.

OÜ Hiiumaa Prügila 'le sihtfinantseerimine.

Majanduskuludes prügivedu, jäätmeregister.

- **Heitveekäitlus**

Kulud Lauka ja Viskoosa kanalisatsiooni trasside ja puhastite korrashoiuks. Infotehnoloogias  
interneti püsiühenduskulu. Muudes kuludes saastetasud.

- **Haljastus**

Personalikulud kahele täiskoormusega töölisele, lepingud seoses ajutiste heakorratöödega  
(Luidja rand jms).

Majanduskuludes kulud mobiiltelefonile, Renault Traficu ülalpidamisele koos kasutusliisingu-  
ga (kuumakse 3484,30kr). Kulud inventarile ja platside korrashoiule.

#### **4.6 Elamu- ja kommunaalmajandus**

- **Veemajandus**

Lauka, Viskoosa, Luidja ja Kõpu pumplate ja trasside majandamiskulud. Muude kulude all  
vee-erikasutustasud.

- **Tänavavalgustus**

Kulud elektrile ja jooksvaks korrashoiuks.

- **Elamumajandus**

Toetuste all kajastatakse värvikampaania raames tehtud kulutusi.

Värvikampaania

aasta	toetus (kr)
2006	10 313
2007	9 475
2008	6 903

Kuludes kajastatakse korterite Käina tee 28-7, Käina tee 14-16, Käina tee 14-17 elektrit, ühistute makse jne. Otsesed kulud kaetakse üürnike poolt ja kajastatakse tuludes art 322502 sees.

- **Kalmistud**

Kalmistuvahtide personalikulud. Reigi, Malvaste, Puski, Kõpu ülemise ja alumise kalmistu korrashoid. Vajaminevad korrashoiu materjalid (vesi, liiv, bensiin jne), inventar (rehad, kärud, kastekannud jne) jne.

- **Muud elamu- ja kommunaalmajanduse tegevus**

Personalikuludes veemajandustehniku ja puhastusseadmete lukksepa täiskoormusega kohtade ja süsteemispetsialisti 0,5 ametikoha personalikulud.

Majanduskuludes mobiiltelefoni kulu, sõiduauto kasutamise kompensatsioon, kulud inventarile, infotehnoloogiale, eririietusele.

## 4.7 Vaba aeg

- **Sporditegevus**

Valla spordiüritused ja saalihokivõistkondade võistlustel osalemised.

- **Vaba aja üritused**

Kajastatakse kulutusi Laulu- ja tantsupeol osalemisega, B7 noortelaagris osalemisele, mitmesugused muud ürituste ja näituste korraldamine.

- **Raamatukogu**

Koosseisus 2,5 ametikohta. Teenindatavate keskmine arv 1370.

Arvestatud on riigipoolse eraldus vähenemisega raamatute soetamiseks.

2009.a plaanis üritused lastele ja täiskasvanutele lugemishuvi suurendamiseks, kohtumised kirjanikega, koolitada arvutikasutamise õpetust (et leiaks vajalikku kirjandust ja infot nt. referaatide kirjutamiseks jms). Inventari soetuseks riulid. Lauka teeninduspunktis elektroonilise laenutamise juurutamine.

- **Vaba Aja Keskus**

Ametikohti 5,5. Teenindatavate keskmine arv 120.

- **Kultuuriüritused**

VAK-i poolt korraldatavad üritused.

- **Seltsitegevus**

Tegevustoetus seltsidele ja kinnimakstavad elektri ja interneti kulud.

- **Valla Teataja**

Valla teataja, mis ilmub alates 2001 aastast 1 kord kuus, väljaandmisega seotud kulud. Trükiarv on 620 eksemplari.

## 4.8 Haridus

- **Lasteaed Vigri**

Koosseisus 14,25 ametikohta. Õpetajatele planeeritud palgatõus, teistel töötajatel tasu 2008. a tasemel. Ajutiste lepingutega tasustatakse logopeedi (~0,25 kohta) ja rahvatantsuringi (vastavalt tehtud tundidele).

Majandamiskuludes jooksvad kulud kinnistule, administreerimisele ja lastega tegelemisele. Koolitused ja üritused vastavalt tööplaanile.

- **Lauka Põhikool**

Koolis 2008/2009 õppeaastal 94 last. Tegutseb klaveri- ja viuliklass.

- **Söökla**

Koolilõuna valmistamine õpilastele.

- **Ostetav haridusteenus**

Vastavalt Põhikooli- ja gümnaasiumiseaduse §44<sup>1</sup> osalevad munitsipaalkooli tegevuskulude katmises täies ulatuses teised vallad või linnad proportsionaalselt selles koolis õppivate nende haldusterritooriumil elavate õpilaste arvuga.

Hetkel õpivad meie valla 58 last kuues erinevas omavalitsuses.

- **Koolibuss**

Toetuste all kajastatakse gümnaasiumites õppivate noorte osaline ühistranspordi kulu (Valivolikogu 09.12.2005 määrus nr 03).

Muude majanduskulude all kajastatakse dotatsiooni õpilasveo korraldamiseks (hetkel 32 675 krooni kuus) ja kuukaartide kasutamise kulu liinibussi kasutavatele Lauka Põhikooli õpilastele (hetkel 30 last, keskmise kasutusega 10 000 krooni kuus).

- **Ainesektsioonid**

Kajastatakse tasandusfondis eraldatud vahendeid ainesektsioonide ja ühisürituste tegevusteks. Eraldus 15 000 kr.

- **Õpilaskodu**

Riigi poolt eraldatakse vahendeid. Hetkel õpilaskodus 7 last.

## 4.9 Sotsiaalteenused

- **Hooldajatoetus**

Toetus raske ja sügava puudega inimeste hooldajatele. Toetus raske puude (10 inimest) korral 240 krooni kuus hooldajale, sügava puude (20 inimest) korral 400 krooni kuus. Tööta (6 hooldajat) hooldajate eest makstakse sotsiaalmaksu.

- **Päevakeskus**

Kulusid teostatakse valla eelarvest, kui ka Sotsiaalkindlustusametilt saadavalt tuludest. Ametikohti 2 (valla eelarvest) ja 0,6 kohta riigieraldistest. Majanduskuludes planeeritud san.sõlme remont Laukal. Üritused planeeritud vastavalt ürituste kavale.

- **Koduteenused**

Koosseisus 2 ametikohta. Hooldatavate arv keskmiselt 19. Majanduskuludes planeeritud mobiiltelefonide kulud, lähetused seoses hooldatavate sõitudega mandrile arstide juurde. Sõiduautode kulud remondile, hooldusele, kütusele, kasutusliisingule (VW Caddy 4 092 krooni kuus).

- **Hooldekoduteenus**

Hetkel tasume 3 inimese eest osaliselt (kohatasu – inimese pension = valla osa), hetkel kuu summad 2339, 3290 ja 3947 kr. Kahe inimese eest tasuvad sugulased kuus a´1 000 krooni vallale tagasi (tuludes art 322403).

- **Lapsehoiuteenus**

Kajastatud ületulevad rahad 2008-st aastast.

- **Töötute sotsiaalne kaitse**

Tööharjutuskeskuses töötutega tegelemiste kulud.

- **Sotsiaaleluruumid**

Näkmani tee 5-14 ja Tööstuse tee 28-4 hooldus- ja korrashoiukulud. Jooksvad kulud tasuvad üürnikud ja tulu kajastub art 322502.

- **Toimetulekutoetus**

Eraldus riigilt tasandusfondi koosseisus.

- **Sotsiaalhaldus**

Sotsiaalnõuniku ja lastekaitse- ja pereabi spetsialisti personalikulud. Majandamiskuludes kulud mobiiltelefonidele. Kulud sõiduauto kasutamise kompensatsiooniks.

- **Eespool nimetamata sots.toetused, -teenused ja –kulud**

Sünnitoetused, koolitoetused, õppetoetused (koolimineva lapse lasteaia õppetasu ja lõunasöök, toiduraha avalduse alusel). Toetused juubelite, kuldpulmade, matuste korral, raviotstarbeline toetus, muud ühekordsed toetused.

Majanduskuludes transport lastelaagrisse, tugiisikuteenusega seotud sõidud. Ravikindlustamata isikute raviteenused, tugiisikuteenus, psühholoogiline nõustamine, varjupaigateenus, tehnilised abivahendid.

## 6. AASTATE VÕRDLOS

### 6.1 Tulud

tulu_liik	nimi	Tulud 2006	Tulud 2007	Esialgne eelarve 2008	Eelarve koos lisa-eelarvega 2008	2008 a täitmine	2009 projekt
<b>3</b>	<b>TULUDE KLASSIFIKAATOR</b>	<b>17 967 343</b>	<b>27 226 315</b>	<b>22 357 316</b>	<b>25 302 028</b>	<b>25 178 927</b>	<b>19 899 180</b>
30	Maksud	8 168 567	10 646 396	11 450 000	12 529 310	12 279 475	11 130 000
3000	Füüsilise isiku tulumaks	6 528 174	8 589 634	9 500 000	10 579 310	10 269 677	9 300 000
3030	Maamaks	1 640 393	2 056 762	1 950 000	1 950 000	2 009 798	1 830 000
32	Kaupade ja teenuste müük	1 664 494	1 870 269	2 064 987	1 819 810	1 855 485	1 946 910
320	Riigilõivud	64 894	122 169	110 000	165 500	168 992	104 000
3220	Laekumised haridusasutuste majandusküsim	462 790	511 450	462 285	467 041	478 391	517 700
3221	Laekumised kultuuri- ja kunstiasutuste ma	15 118	37 001	18 000	24 500	29 286	30 000
3222	Laekumised spordi- ja puhkeasutuste ma	3 600	9 490	27 000	27 000	16 130	13 000
3224	Laekumised sotsiaalasutuste majandusküsim	76 049	78 374	92 628	111 330	116 935	110 000
3225	Laekumised elamu- ja kommunaalteenuste ma	114 209	134 695	209 030	134 030	139 643	157 700
3226	Laekumised keskkonnaasutuste majandusküsim	329 451	161 499	249 500	189 500	196 205	243 100
3229	Laekumised üldvalitsemisasutuste majandusküsim	19 200	26 394	18 790	23 695	23 138	22 000
3232	Laekumised muude majandusküsimuste majandusküsim	477 010	674 880	770 000	543 980	543 909	620 000
3233	Üüri- ja renditulud toodetud materiaalsest	57 108	62 135	59 344	85 424	93 017	86 000
3237	Laekumised õiguste müügist	31 355	31 410	43 410	31 410	31 410	31 410
3238	Muu kaupade ja teenuste müük	13 711	20 772	5 000	16 400	18 430	12 000
35	Toetused	7 293 593	14 521 545	8 424 329	10 605 978	10 616 038	5 980 270
3500	Sihtotstarbelised toetused jooksvate tegevuste	432 252	1 137 963	462 549	1 961 602	1 966 742	378 783
3502	Sihtotstarbelised toetused põhivara	1 720 144	8 592 594	2 515 236	3 210 832	3 207 052	981 900
3520	valitsussektorisisesed toetused	4 226 973	4 790 988	5 446 544	5 433 544	5 442 244	4 619 587
3528	muudelt residentidelt	914 224	0	0	0		
38	Muud tulud	840 689	188 105	418 000	346 930	427 929	842 000
381	Materiaalsete ja immateriaalsete varade	446 450	17 000	155 000	0	16 284	205 000
382	Tulud varadelt (peale punkti tehingud)	340 615	155 243	248 000	328 180	354 982	622 000
3825	Rendi- ja üüritulud mittetoodetud põ	339 675	152 362	247 000	325 790	340 467	612 000
388	Muud tulud (saastetasud)	53 624	15 862	15 000	18 750	56 663	15 000



## 6.2 Kulud

teg_ala	kulu liik	nimi	kulud 2006	kulud 2007	Esialgne eelarve 2008	Eelarve koos lisa-eelarvega 2008	2008 täitmine	2009 projekt
<b>01</b>		<b>ÜLDISED VALITS</b>	<b>2 514 161</b>	<b>2 266 261</b>	<b>3 067 039</b>	<b>3 273 351</b>	<b>3 117 595</b>	<b>2 936 035</b>
<b>01111</b>		<b>Volikogu</b>	<b>171 488</b>	<b>181 680</b>	<b>210 949</b>	<b>210 949</b>	<b>195 903</b>	<b>195 600</b>
01111	50	Personalikulud	157 070	171 717	203 949	203 949	190 787	191 600
01111	55	Majandamiskulud	14 418	9 964	7 000	7 000	5 116	4 000
<b>01112</b>		<b>Valla- ja linnavalits</b>	<b>2 033 602</b>	<b>1 714 016</b>	<b>2 070 218</b>	<b>2 374 184</b>	<b>2 340 464</b>	<b>1 933 400</b>
01112	5	Tegevuskulud	1 984 822	1 707 100	2 070 118	2 373 064	2 339 344	1 932 900
01112	50	Personalikulud	1 021 188	1 180 004	1 415 852	1 432 972	1 408 982	1 430 300
01112	55	Majandamiskulud	963 634	527 096	654 266	940 092	930 363	502 600
01112	6	Muud kulud	48 780	6 916	100	1 120	1 120	500
<b>01114</b>		<b>Reservfond</b>	<b>0</b>	<b>0</b>	<b>20 000</b>	<b>3 500</b>		<b>25 000</b>
01114	6	Muud kulud	0	0	20 000	3 500		25 000
<b>01600</b>		<b>muud üldised valits</b>	<b>131 070</b>	<b>132 137</b>	<b>178 464</b>	<b>376 274</b>	<b>306 170</b>	<b>245 700</b>
01600	4	Eraldised	130 270	130 637	176 664	374 774	304 670	200 700
01600	50	Personalikulud						32 600
01600	55	Majandamiskulud	800	1 500	1 500	1 500	1 500	12 400
<b>01700</b>		<b>Valitsussektori vól</b>	<b>159 434</b>	<b>238 427</b>	<b>222 000</b>	<b>264 435</b>	<b>264 434</b>	<b>418 900</b>
01700	6	Muud kulud	159 434	238 427	222 000	264 435	264 434	418 900
<b>01800</b>		<b>Üldiseloomuga ülel</b>	<b>18 013</b>	<b>0</b>	<b>365 708</b>	<b>44 009</b>	<b>10 624</b>	<b>117 435</b>
01800	4	Eraldised	14 013	0	300 901	16 730	0	116 900
01800	5	Tegevuskulud	4 000	0	64 807	27 279	10 624	535
01800	50	Personalikulud	0	0	39 457	8 829	6 638	535
01800	55	Majandamiskulud	4 000	0	25 350	18 450	3 986	0
<b>03</b>		<b>AVALIK KORD J</b>	<b>1 424</b>	<b>2 963</b>	<b>3 000</b>	<b>12 840</b>	<b>11 283</b>	<b>3 000</b>
<b>03100</b>		<b>Politsei</b>	<b>1 424</b>	<b>2 963</b>	<b>3 000</b>	<b>12 840</b>	<b>11 283</b>	<b>3 000</b>
03100	55	Majandamiskulud	1 424	2 963	3 000	12 840	11 283	3 000
<b>04</b>		<b>MAJANDUS</b>	<b>1 747 339</b>	<b>2 817 911</b>	<b>3 422 553</b>	<b>3 300 965</b>	<b>2 723 058</b>	<b>2 850 850</b>
<b>04210</b>		<b>Maakorraldus</b>	<b>166 873</b>	<b>186 544</b>	<b>212 717</b>	<b>213 717</b>	<b>213 411</b>	<b>206 150</b>
04210	50	Personalikulud	135 068	148 274	176 755	176 755	176 425	181 050
04210	55	Majandamiskulud	31 805	38 270	35 962	36 962	36 986	25 100
<b>04510</b>		<b>Maanteetransport-</b>	<b>846 940</b>	<b>1 340 174</b>	<b>1 878 447</b>	<b>1 878 447</b>	<b>1 759 661</b>	<b>1 175 200</b>
04510	15	Materiaalsete ja im	754 496	884 660	1 724 783	1 724 783	1 661 569	1 045 200
04510	4	Eraldised	0	300 000	0	0		
04510	5	Tegevuskulud	92 444	155 514	153 664	153 664	98 091	130 000
04510	50	Personalikulud	0	0	10 664	10 664	0	0
04510	55	Majandamiskulud	92 444	155 514	143 000	143 000	98 091	130 000

teg_ala	kulu liik	nimi	kulud 2006	kulud 2007	Esialgne eelarve 2008	Eelarve koos lisa-eelarvega 2008	2008 täitmine	2009 projekt
<b>04730</b>		<b>Tuletornid kokku</b>	<b>511 858</b>	<b>852 745</b>	<b>909 970</b>	<b>727 460</b>	<b>333 539</b>	<b>1 044 800</b>
04730	15	Materiaalsete ja im	0	0	0	23 000	0	0
04730	4	Eraldised	0	0	1 600	1 600	1 600	351 500
04730	5	Tegevuskulud	511 858	852 745	908 370	702 860	331 939	693 300
04730	50	Personalikulud	13 361	0	0	0		
04730	55	Majandamiskulud	498 498	852 745	908 370	702 860	331 939	693 300
<b>04740</b>		<b>Üldmajanduslikud a</b>	<b>63 199</b>	<b>268 340</b>	<b>221 664</b>	<b>288 586</b>	<b>245 384</b>	<b>232 000</b>
04740	4	Eraldised	10 000	0	0	0	0	0
04740	5	Tegevuskulud	52 549	268 100	221 664	288 386	245 184	230 000
04740	50	Personalikulud	0	0	10 664	9 379	4 679	0
04740	55	Majandamiskulud	52 549	268 100	211 000	279 007	240 505	230 000
04740	6	Muud kulud	650	240	0	200	200	2 000
<b>04900</b>		<b>Muu majandus (sh</b>	<b>156 469</b>	<b>170 108</b>	<b>199 755</b>	<b>192 755</b>	<b>171 064</b>	<b>192 700</b>
04900	50	Personalikulud	135 034	147 290	176 755	176 755	159 756	177 700
04900	55	Majandamiskulud	21 435	22 818	23 000	16 000	11 308	15 000
<b>05</b>		<b>KESKKONNAKA</b>	<b>567 996</b>	<b>6 411 449</b>	<b>797 408</b>	<b>1 272 185</b>	<b>1 208 708</b>	<b>654 860</b>
<b>05100</b>		<b>Jäätmekäitlus (sh p</b>	<b>58 344</b>	<b>5 980 404</b>	<b>224 716</b>	<b>715 263</b>	<b>705 001</b>	<b>101 100</b>
05100	15	Materiaalsete ja im	0	5 890 420	141 400	608 729	604 529	0
05100	4	Eraldised	0	25 506	25 560	38 780	37 176	20 000
05100	5	Tegevuskulud	58 044	64 478	57 756	67 754	63 296	81 100
05100	50	Personalikulud	2 762	5 901	7 078	17 076	13 714	30 400
05100	55	Majandamiskulud	55 282	58 578	50 678	50 678	49 582	50 700
05100	6	Muud kulud	300	0	0	0		
<b>05200</b>		<b>Heitveekäitlus</b>	<b>274 301</b>	<b>185 465</b>	<b>227 500</b>	<b>211 030</b>	<b>189 885</b>	<b>273 760</b>
05200	55	Majandamiskulud	252 013	162 257	195 000	190 390	169 245	170 000
05200	6	Muud kulud	22 288	23 208	32 500	20 640	20 640	33 000
<b>05400</b>		<b>Heakord, haljastus</b>	<b>235 351</b>	<b>245 580</b>	<b>345 192</b>	<b>345 892</b>	<b>313 823</b>	<b>280 000</b>
05400	4	Eraldised	1 340	0	0	0		
05400	5	Tegevuskulud	225 841	238 620	337 692	345 892	313 823	280 000
05400	50	Personalikulud	145 286	157 982	188 192	188 192	172 219	175 000
05400	55	Majandamiskulud	80 556	80 638	149 500	157 700	141 603	105 000
05400	6	Muud kulud	8 169	6 960	7 500	0		0



teg_ala	kulu liik	nimi	kulud 2006	kulud 2007	Esialgne eelarve 2008	Eelarve koos lisa-eelarvega 2008	2008 täitmine	2009 projekt
<b>06</b>		<b>ELAMU- JA KOM</b>	<b>581 175</b>	<b>845 571</b>	<b>760 511</b>	<b>2 243 031</b>	<b>1 494 110</b>	<b>1 586 840</b>
<b>06300</b>		<b>Veevarustus</b>	<b>119 966</b>	<b>99 144</b>	<b>190 760</b>	<b>1 084 230</b>	<b>368 550</b>	<b>986 040</b>
06300	15	Materiaalsete ja im	0	0	96 760	181 000	163 548	74 240
06300	4	Eraldised	0	0	0	600 000	0	800 000
06300	55	Majandamiskulud	100 419	80 255	70 000	286 310	188 091	85 800
06300	6	Muud kulud	19 547	18 889	24 000	16 920	16 911	26 000
<b>06400</b>		<b>Tänavavalgustus</b>	<b>29 486</b>	<b>35 023</b>	<b>40 000</b>	<b>40 000</b>	<b>43 932</b>	<b>40 000</b>
06400	55	Majandamiskulud	29 486	35 023	40 000	40 000	43 932	40 000
<b>06601</b>		<b>Elamu- ja kommun</b>	<b>101 697</b>	<b>47 934</b>	<b>48 000</b>	<b>314 000</b>	<b>310 861</b>	<b>39 300</b>
06601	15	Materiaalsete ja im	0	0	0	260 000	260 000	0
06601	4	Eraldised	0	18 781	18 000	15 000	11 903	10 000
06601	55	Majandamiskulud	101 697	29 152	30 000	38 650	38 634	29 300
06601	6	Muud kulud	0	0	0	350	324	0
<b>06602</b>		<b>Kalmistud</b>	<b>131 686</b>	<b>440 455</b>	<b>193 937</b>	<b>512 937</b>	<b>478 263</b>	<b>228 000</b>
06602	15	Materiaalsete ja im	0	0	0	282 600	282 600	0
06602	5	Tegevuskulud	131 686	440 455	193 937	230 337	195 663	228 000
06602	50	Personalikulud	113 945	137 695	158 937	163 337	163 246	175 000
06602	55	Majandamiskulud	17 741	302 760	35 000	67 000	32 417	53 000
<b>06605</b>		<b>Muud elamu- ja ko</b>	<b>198 339</b>	<b>223 017</b>	<b>287 814</b>	<b>291 864</b>	<b>292 504</b>	<b>293 500</b>
06605	50	Personalikulud	183 254	204 762	262 814	262 814	262 861	271 000
06605	55	Majandamiskulud	15 085	18 255	25 000	29 050	29 643	22 500
<b>08</b>		<b>VABA AEG, KULT</b>	<b>4 034 727</b>	<b>2 837 550</b>	<b>3 040 724</b>	<b>3 932 525</b>	<b>3 936 899</b>	<b>2 204 740</b>
<b>08102</b>		<b>Sporditegevus (piir</b>	<b>159 314</b>	<b>196 386</b>	<b>208 000</b>	<b>233 800</b>	<b>247 184</b>	<b>187 000</b>
08102	50	Personalikulud	1 866	0	0	0	0	0
08102	55	Majandamiskulud	157 448	196 386	208 000	233 800	247 184	187 000
<b>08109</b>		<b>Vaba aja üritused</b>	<b>79 840</b>	<b>170 157</b>	<b>96 609</b>	<b>170 459</b>	<b>166 836</b>	<b>51 940</b>
08109	4	Eraldised	7 000	14 400	0	10 300	7 300	0
08109	5	Tegevuskulud	72 840	155 757	96 609	160 159	159 536	51 940
08109	50	Personalikulud	7 471	31 236	6 665	25 780	25 769	8 000
08109	55	Majandamiskulud	65 369	124 521	89 944	134 379	133 767	43 940
<b>08201</b>		<b>Kõrgessaare raama</b>	<b>443 378</b>	<b>466 135</b>	<b>565 583</b>	<b>573 059</b>	<b>563 917</b>	<b>492 600</b>
08201	4	Eraldised	1 000	0	0	0	0	0
08201	5	Tegevuskulud	442 378	466 135	565 583	573 059	563 917	492 600
08201	50	Personalikulud	209 843	242 340	292 233	292 233	283 385	287 000
08201	55	Majandamiskulud	232 535	223 795	273 350	280 826	280 531	205 600

teg_ala	kulu liik	nimi	kulud 2006	kulud 2007	Esiagne eelarve 2008	Eelarve koos lisa-eelarvega 2008	2008 täitmine	2009 projekt
<b>08202</b>		<b>Kõrgessaare Vaba</b>	<b>2 458 143</b>	<b>1 732 233</b>	<b>1 880 335</b>	<b>2 382 175</b>	<b>2 412 986</b>	<b>1 192 500</b>
08202	15	Materiaalsete ja im	1 415 852	617 301	500 000	970 000	969 838	0
08202	5	Tegevuskulud	1 041 291	1 114 932	1 380 335	1 412 175	1 443 148	1 192 500
08202	50	Personalikulud	499 517	564 024	676 601	682 701	676 090	726 500
08202	55	Majandamiskulud	541 774	550 908	703 734	729 474	767 058	466 000
08202	6	Muud kulud	1 000	0	0	0		
<b>08208</b>		<b>Kultuuriüritused</b>	<b>117 809</b>	<b>139 760</b>	<b>185 000</b>	<b>210 000</b>	<b>195 442</b>	<b>184 700</b>
08208	55	Majandamiskulud	117 809	139 760	185 000	210 000	195 442	184 700
<b>08209</b>		<b>Seltsitegevus-MTÜ</b>	<b>739 089</b>	<b>88 895</b>	<b>58 197</b>	<b>316 032</b>	<b>309 521</b>	<b>51 000</b>
08209	4	Eraldised	685 272	65 645	52 197	284 836	281 545	37 000
08209	5	Tegevuskulud	49 869	23 416	6 000	31 196	27 976	14 000
08209	50	Personalikulud				12 100	9 103	
08209	55	Majandamiskulud	49 869	23 416	6 000	19 096	18 873	14 000
08209	6	Muud kulud	3 948	0	0	0		
<b>08300</b>		<b>Ringhäälingu- ja ki</b>	<b>37 153</b>	<b>43 983</b>	<b>47 000</b>	<b>47 000</b>	<b>41 014</b>	<b>45 000</b>
08300	55	Majandamiskulud	37 153	43 983	47 000	47 000	41 014	45 000
<b>09</b>		<b>HARIDUS</b>	<b>6 778 698</b>	<b>9 886 763</b>	<b>8 523 526</b>	<b>9 974 383</b>	<b>9 789 803</b>	<b>9 457 920</b>
<b>09110</b>		<b>Eelharidus - Lastea</b>	<b>1 595 744</b>	<b>2 005 549</b>	<b>2 084 475</b>	<b>2 291 975</b>	<b>2 274 795</b>	<b>2 952 890</b>
09110	15	Materiaalsete ja im	47 088	298 717	0	199 000	198 981	800 000
09110	5	Tegevuskulud	1 548 656	1 706 832	2 084 475	2 092 975	2 075 814	2 152 890
09110	50	Personalikulud	1 088 324	1 215 368	1 605 998	1 605 998	1 586 446	1 736 040
09110	55	Majandamiskulud	460 332	491 465	478 477	486 977	489 368	416 850
<b>092121</b>		<b>Lauka Põhikool</b>	<b>3 801 656</b>	<b>6 211 672</b>	<b>4 871 292</b>	<b>5 738 489</b>	<b>5 624 466</b>	<b>4 868 190</b>
092121	15	Materiaalsete ja im	217 680	2 002 004	0	882 500	882 493	
092121	5	Tegevuskulud	3 583 976	4 209 668	4 871 292	4 855 989	4 741 974	4 868 190
092121	50	Personalikulud	2 856 986	3 158 789	3 904 767	3 904 767	3 798 301	4 174 900
092121	55	Majandamiskulud	726 989	1 050 879	966 525	951 222	943 672	693 290
<b>092122</b>		<b>Söökla</b>	<b>637 081</b>	<b>705 419</b>	<b>689 354</b>	<b>713 514</b>	<b>721 051</b>	<b>685 650</b>
092122	4	Eraldised	221 247	226 500	220 000	209 500	209 496	190 450
092122	5	Tegevuskulud	415 833	478 919	469 354	504 014	511 555	495 200
092122	50	Personalikulud	150 852	172 160	182 354	206 514	206 512	219 200
092122	55	Majandamiskulud	264 982	306 759	287 000	297 500	305 043	276 000
<b>092123</b>		<b>Ostetav haridustee</b>	<b>437 279</b>	<b>526 321</b>	<b>430 000</b>	<b>632 000</b>	<b>615 948</b>	<b>520 000</b>
092123	55	Majandamiskulud	437 279	526 321	430 000	632 000	615 948	520 000
<b>09600</b>		<b>Õpilasveo eriliinid-</b>	<b>294 391</b>	<b>317 932</b>	<b>330 000</b>	<b>411 000</b>	<b>382 788</b>	<b>405 000</b>
09600	4	Eraldised	36 256	29 317	35 000	35 000	29 628	35 000
09600	55	Majandamiskulud	258 135	288 615	295 000	376 000	353 160	370 000
<b>096011</b>		<b>Ainseksioonide te</b>	<b>0</b>	<b>9 085</b>	<b>16 190</b>	<b>16 190</b>	<b>16 278</b>	<b>15 000</b>
096011	55	Majandamiskulud	0	9 085	16 190	16 190	16 278	15 000

teg_ala	kulu liik	nimi	kulud 2006	kulud 2007	Esialgne eelarve 2008	Eelarve koos lisa-eelarvega 2008	2008 täitmise	2009 projek
<b>096012</b>		<b>Õpilaskodu</b>	<b>0</b>	<b>109 285</b>	<b>102 215</b>	<b>171 215</b>	<b>154 476</b>	<b>15 940</b>
096012	50	Personalikul	0			6 000	1 223	4 750
096012	55	Majandamis	0	109 285	102 215	165 215	153 253	11 190
<b>10</b>		<b>SOTSIAALN</b>	<b>1 737 511</b>	<b>1 832 529</b>	<b>2 573 012</b>	<b>3 250 375</b>	<b>2 855 928</b>	<b>2 241 900</b>
<b>10121</b>		<b>Muu puueteg</b>	<b>153 197</b>	<b>157 412</b>	<b>190 536</b>	<b>190 536</b>	<b>151 437</b>	<b>209 000</b>
10121	4	Eraldised	148 399	157 412	190 536	190 536	151 437	209 000
10121	55	Majandamis	4 798	0	0	0		
<b>102002</b>		<b>Lauka Päeva</b>	<b>0</b>	<b>332 755</b>	<b>512 991</b>	<b>661 362</b>	<b>614 904</b>	<b>584 810</b>
102002	50	Personalikul	0	159 072	239 061	253 577	251 220	300 310
102002	55	Majandamis	0	173 684	273 930	407 785	363 684	284 500
<b>10201</b>		<b>Muu eakate s</b>	<b>576 342</b>	<b>425 284</b>	<b>482 761</b>	<b>511 571</b>	<b>475 846</b>	<b>537 500</b>
10201	4	Eraldised	0	0	0	15 000	0	15 000
10201	5	Tegevuskulu	576 342	425 284	482 761	496 571	475 846	522 500
10201	50	Personalikul	292 598	162 984	192 005	192 005	189 668	232 800
10201	55	Majandamis	283 743	262 300	290 756	304 566	286 178	289 700
<b>10402</b>		<b>Muu perekon</b>	<b>0</b>	<b>1 430</b>	<b>6 310</b>	<b>23 710</b>	<b>12 784</b>	<b>8 340</b>
10402	4	Eraldised	0	0	6 310	23 710	12 784	8 340
10402	55	Majandamis	0	1 430	0	0		0
<b>10500</b>		<b>Töötute sotsi</b>	<b>0</b>	<b>0</b>		<b>501 432</b>	<b>373 191</b>	<b>11 000</b>
10500	50	Personalikul	0	0		23 402	19 238	0
10500	55	Majandamis	0	0		478 030	353 953	11 000
<b>10600</b>		<b>Eluasemetee</b>	<b>8 196</b>	<b>13 416</b>	<b>228 559</b>	<b>228 559</b>	<b>227 028</b>	<b>17 500</b>
10600	15	Materiaalset	0	0	200 000	200 000	200 000	0
10600	55	Majandamis	8 196	13 416	28 559	28 159	26 916	17 500
10600	6	Muud kulud	0	0	0	400	112	0
<b>10701</b>		<b>Riiklik toime</b>	<b>586 189</b>	<b>448 119</b>	<b>412 715</b>	<b>392 715</b>	<b>347 553</b>	<b>265 150</b>
10701	4	Eraldised	514 683	377 599	301 715	284 715	270 753	177 000
10701	55	Majandamis	71 505	70 519	111 000	108 000	76 800	88 150
<b>10900</b>		<b>Muu sotsiaal</b>	<b>310 549</b>	<b>454 113</b>	<b>739 140</b>	<b>740 490</b>	<b>653 185</b>	<b>608 600</b>
10900	4	Eraldised	115 058	114 757	321 110	321 110	267 934	215 200
10900	5	Tegevuskulu	195 491	339 356	418 030	419 380	385 251	393 400
10900	50	Personalikul	163 631	261 277	322 000	322 000	315 900	325 500
10900	55	Majandamis	31 860	78 079	96 030	97 380	69 351	67 900
		<b>Kulud kokku</b>	<b>17 963 032</b>	<b>26 900 998</b>	<b>22 187 773</b>	<b>27 259 655</b>	<b>25 137 385</b>	<b>21 936 145</b>